

Fruitiers sauvages du Cameroun.

J. VIVIEN*

CHRYSOBALANACEES

PARINARI CURATELLIFOLIA

Dénominations locales : Bay : kwi, toukouli, tekwi ; Ful : goro soulabe, nahoudé, naware badi ; H : gahouassa, gwandja kousa, roura ; Kom : sèppo ; Mbo : poubar ; Mof : mangayak.

Distribution au Cameroun : se trouve essentiellement depuis la falaise Nord de l'Adamaoua jusqu'aux environs de Garoua. A l'Est descend jusqu'à Bétaré-Oya ; et à l'Ouest vers Wum.

Stations : Bétaré - Oya ; Bimlérou (VI) ; Boubandjida ; Garoua (VIII) ; Gidjiba (VIII) ; Hosséré Guendérou ; Mbangmbéré (IX) ; Mokolo ; Poli ; Wum (VII).

Répartition en Afrique tropicale : toutes les savanes et forêts sèches au Sud du Sahara.

Description : FC t. XX p. 126 ; FCB t. III p. 66 ; FFSG p. 207 ; GL p. 104 ; NT t. I p. 319 ; PAO p. 216 ; UP p. 168 ; WPG p. 263.

Taille : arbuste ou arbre pouvant atteindre une quinzaine de mètres de haut et 40 cm de diamètre.

Houppier : cime arrondie ; fût et branches tortueuses ;

jeunes rameaux lenticellés.

Ecorce : noirâtre, rugueuse, découpée en écailles rectangulaires ; tranche dure épaisse, rouge, plus claire vers l'intérieur.

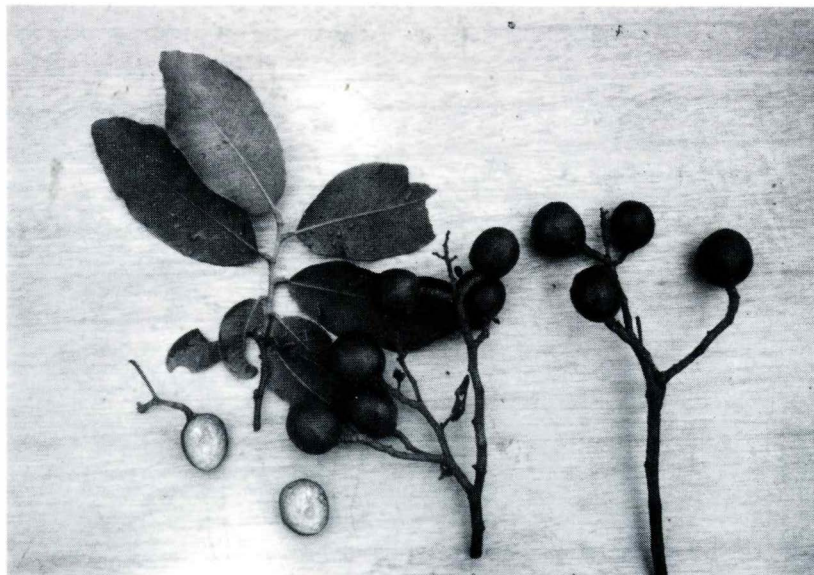
Feuilles : persistantes, alternes, simples, entières (10-15 x 5-9 cm) ; limbe coriace de forme variable, plus ou moins allongé ; pétiole court (0,5-1 cm) présentant 2 petites glandes vers son milieu ; 15-20 paires de nervures secondaires ; nervures tertiaires parallèles ; face inférieure du limbe grisâtre finement pubescente.

Fleurs : blanchâtres, petites (0,6 cm), groupées en inflorescences de 10-20 cm de long ; hermaphrodites, du type 5 ; calice à 5 dents velues, 5 pétales, 7-10 étamines.

Fruits : drupes subglobuleuses (3,5 x 2,5 x 2 cm), brunâtres, verruqueuses, charnues, contenant un noyau épais très dur.

Utilisations : pulpe rougeâtre, savoureuse, très recherchée, mangée crue. La pulpe fermentée constitue une boisson alcoolisée. Graine oléagineuse comestible.

Multiplication : cette espèce émet naturellement des dragons d'où sa multiplication par bouturage de racines. Germination lente et peu abondante ; les noyaux devront être traités (acide, ébullition) préalablement.-



* - B.P. 10014 - YAOUNDE (République du Cameroun).

COCHLOSPERMACEES

COCHLOSPERMUM PLANCHONII

Dénominations locales : Ful : abolodji, tiekebara.

Distribution au Cameroun : essentiellement dans les savanes soudaniennes ; souvent très abondant sur sols sablo-argileux.

Stations : Akwaya ; Dourbey (X) ; Forloni ; Garoua (XII) ; Guider ; Lafi ; Maroua (VIII-IX) ; Nkambé ; Tcheboa (X).

Répartition en Afrique tropicale : du Sénégal à la Centrefrique.

Description : FC t. XXI p. 28 ; FS t. II p. 311.

Taille : arbuste, composé de plusieurs tiges semi-ligneuses verticales ou obliques de 1 à 4 m de haut, issues d'un rhizome souterrain.

Ecorce : suc jaune dans les tiges et racines.

Feuilles : caduques, alternes, simples (7-17 x 6-14 cm) à 3-5 lobes, limbe pubescent à la face inférieure ; pétiole long de 4-10 cm.

Fleurs : jaunes, grandes (5-8 cm de diamètre), groupées en inflorescences terminales ; hermaphrodites ; 5 sépales pourpres caduques, 5 pétales, nombreuses étamines au centre, ovaire subglobuleux laineux.

Fruits : capsules pourpres veloutées (4-6 x 3-4 cm) à 4 valves, contenant de nombreuses graines noires réniformes recouvertes de longs poils blancs cotonneux ; albumen huileux abondant.

Utilisations : fruits immatures consommés après cuisson.

CONNARACEES

SANTALOIDES AFZELII
(= *S. GUDJUANUM*)

Cette espèce fréquente les galeries forestières à *Syzygium guineense* du nord et du sud de l'Adamaoua. Se trouve aussi sur les vallons forestiers de ce plateau. Déjà citée comme espèce de forêt semi-caducifoliée.



EBENACEES

DIOSPYROS MESPILIFORMIS

Dénominations locales : Ar : djohan, gouchan ; Bay : ngolé, koro ; Ful : bahéli, jalambori, nelbi ; G : houwoum ; H : kajwa, kania ; Kan : bergem ; Kom : gelbo, gélle (fruit) ; Kot : bergoum ; Mand : awer ; Mof : hawar.

Distribution au Cameroun : essentiellement au Nord de la Bénoué et çà et là sur le plateau de l'Adamaoua. Se retrouve aussi bien au bord de cours d'eau que sur collines rocheuses.

Stations : Bimlérou ; Garoua ; Guider ; Kaélé (IX) ; Kalamaloué (II) ; Kousseri (X) ; Maroua (IX) ; Mayo Baléo ; Mayo Lidi ; Mokolo (I) ; Moutouroua (VIII) ; N'digou (XII) ; Poli (IX).

Répartition en Afrique tropicale : à l'Ouest, du Sénégal au Sud-Ouest africain ; toute l'Afrique de l'Est. Egalement sur la péninsule arabique.

Description : AAS p. 233 ; FC t. XI p. 110 ; FFSG p. 422 ; FS t. III p. 337 ; GL p. 130 ; NT t. II p. 331 ; PAO p. 366 ; UP p. 347 ; WPG p. 580.

Taille : arbuste ou arbre atteignant 20 m de haut et 60 cm de diamètre.

Houppier : cime très ramifiée ; rameaux recouverts d'une

fine écorce grise, recouvrant une couche brun rouge.

Ecorce : noirâtre, plissée, découpée en écailles carrées ; tranche noire à l'extérieur, rougeâtre à l'intérieur.

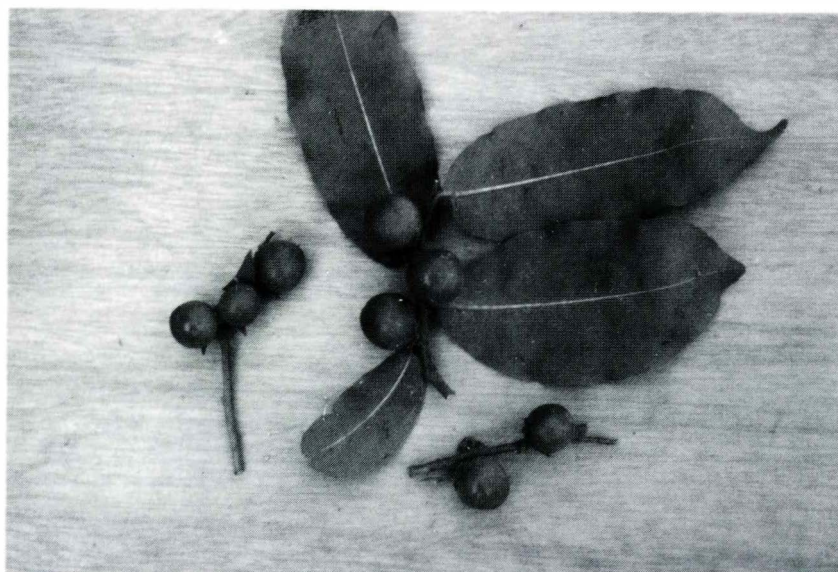
Feuilles : persistantes, alternes, simples, entières (8-16 x 3-6 cm), à sommet pointu ; pétiole de 0,5-1,0 cm de long ; 12-20 paires de nervures secondaires peu visibles.

Fleurs : du type 5 ; inflorescences mâles en groupes de 3-9 fleurs blanchâtres, calice à 4-5 lobes, corolle à 4-5 lobes, 10-16 étamines ; inflorescences femelles en groupes de 2-3 fleurs mais également fleurs solitaires, fleurs semblables aux fleurs mâles mais plus grandes, ovaire ovoïde à 4-6 loges, style à 2 stigmates bilobés.

Fruits : baies subglobuleuses (2,5-3 cm de diamètre) jaunes, un peu verruqueuses, avec calice persistant à la base ; 4-6 graines noires d'environ 1,5 cm de long dans une pulpe sucrée juteuse.

Utilisations : fruits consommés à pleine maturité, la pulpe est alors légèrement acidulée (avant maturité, goût astringent). Cette pulpe peut servir de base à une boisson fermentée.

Multiplication : germination naturellement lente et peu abondante. Ces résultats peuvent être améliorés par trempage ou ébullition préalable des graines. Croissance lente (Hm : 1 m à 5 ans à Maroua) ; les jeunes plants demandent un bon ombrage pendant les premières années.



EUPHORBIACEES

ANTIDESMA VENOSUM

Dénominations locales : Bay : boufibane ; Ful : tsiboli gorki ; H : kirni ; Kap : xaraye ganye.

Distribution au Cameroun : galeries forestières et îlots broussailleux en savanes guinéennes et soudaniennes ; également en forêt semi-caducifoliée.

Stations : Bagodo (VII) ; Bangangté ; Bétaré Oya ; Djampiel ; Garoua ; Maltam ; Mapé ; Matsari ; Mayo-Darlé ; Mogodé (IX) ; Mokolo (IX) ; Ndop ; Ngoro ; Ouassa-Bamvélé ; Zamay (XI).

Répartition en Afrique tropicale : espèce panafricaine, ubiquiste.

Description : DP I ; FFSG p. 182 ; FS t. III p. 387 ; LG p. 133 ; NT t. I p. 307 ; PAO p. 162 ; UP p. 136 ; WPG p. 214.

Taille : arbuste souvent multicaule ou petit arbre bas branchu atteignant 10 m de haut et 20 cm de diamètre.

Houppier : cime étalée ; rameaux plus ou moins pubescents, lenticellés.

Écorce : brune finement fendillée ; tranche brun-rosé fibreuse.

Feuilles : alternes, simples, de forme variable (3-12 x 1,5-6 cm) ; pétiole de 0,5-1 cm de long ; face intérieure du limbe plus ou moins pubescente ; 6-8 paires de nervures secondaires.



Fleurs : inflorescences mâles en épis longs de 5 à 10 cm au sommet des jeunes rameaux, fleurs mâles petites (1 mm), jaunâtres, calice à 3-5 lobes, apétales, 2-5 étamines ; inflorescences femelles en épis de 2-7 cm de long, fleurs femelles très petites, ovaire à une loge, style bifide.

Fruits : drupes ellipsoïdes aplaties (6-8 x 5-7 mm) rouges puis noires, surmontées d'une courte pointe, contenant une graine.

Utilisations : pulpe légèrement acide, puis plus sucrée à pleine maturité, consommée en pays kapsiki.

BRIDELIA FERRUGINEA

Dénominations locales : Bamo : ntcha ; Bangangté : ncha ncha ; Bay : nor, sopo ; Bob : élipalong ; Ful : boro-borohi ; G : mglevri ; H : kirni ; Ka : so ; Kap : dlamotse fekele ; Kom : siglema, waa rala ; Mam : niemker ; Mbem : mono ; Mbo : dwing, tipwéré ; T : hui, uikom ; V : doum ; Yal : ébak.

Distribution au Cameroun : espèce colonisatrice très répandue dans les savanes périforestières ; moins abondante plus au Nord ; sa limite septentrionale semble se situer aux environs de Mokolo.

Stations : Bafia ; Bertoua (IX) ; Bimléro ; Buffle noir ; Garoua ; Kumbo ; Linté ; Mayo-Darlé ; Mayo Louti ; Meiganga (X) ; Méri ; Minin (X-XII) ; Nachtigal ; Ndop ; Ngoro ; Nguila ; Nkolbisson ; Wakwa (X).

Répartition en Afrique tropicale : de la Guinée à l'Angola ; plus à l'Est : du Soudan au Zimbabwe.

Description : DP II ; FCB t. VIII p. 38 ; FFSG p. 181 ; GL p. 134 ; NT t. I p. 270 ; UP p. 137 ; WPG p. 216.

Taille : arbuste ou petit arbre atteignant 8 m de haut et 40 cm de diamètre.

Houppier : tronc tortueux, bas branchu ; rameaux parfois garnis de courtes épines ; rameaux en touffes sur moignons de branches.

Écorce : gris-noirâtre, rugueuse, écailleuse ; tranche rouge.

Feuilles : caduques, alternes, simples, elliptiques (3-13 x 2-8 cm) ; pétiole de 0,5-1,0 cm de long ; 6-12 paires de nervures secondaires proéminentes.

Fleurs : fleurs mâles jaune-verdâtres odorantes, 5 sépales, 5 pétales réduits, 5 étamines ; fleurs femelles à 1 ovaire à 2 loges.

Fruits : petites drupes subglobuleuses (0,5-1 cm de diamètre), noires, lisses, contenant un noyau à une graine,



entouré d'une fine pulpe. Les fruits persistent longtemps sur les branches.

Utilisations : fruits comestibles mais peu consommés si ce n'est occasionnellement par les enfants.

BRIDELIA MICRANTHIA des savanes de l'Adamaoua et *B. scleroneura* sont également comestibles mais rarement consommés (excepté dans les Monts Alantika).

DRYPETES FLORIBUNDA.

Distribution au Cameroun : espèce peu commune des savanes périforestières de l'Est.

Stations : Bertoua ; Bétaré-Oya ; Ebaka (V).

Répartition en Afrique tropicale : du Sénégal au Zaïre.

Description : FS t. III p. 429 ; GL p. 137 ; NT t. I p. 284 ; PAO p. 163 ; UP p. 140 ; WPG p. 224.

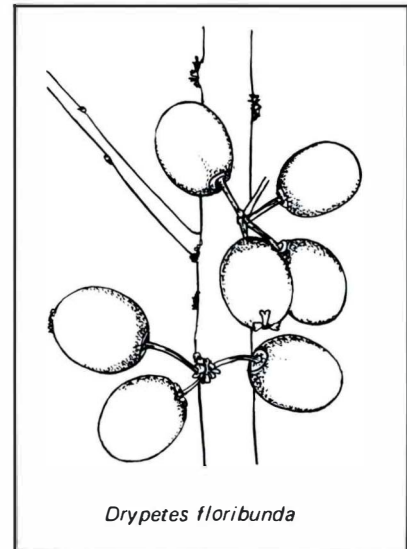
Taille : arbuste atteignant 6 m de haut et 15 cm de diamètre ; rarement petit arbre de 10 m.

Houppier : cime étroite ; rameaux feuillés à l'extrémité des branches.

Ecorce : brun grisâtre, lisse ; tranche jaune-brun.

Feuilles : persistantes, alternes, simples (6-15 x 2,5-5 cm) ; bord du limbe entier ou plus souvent denté ; base asymétrique ; pétiole de 0,5 cm de long ; 4-10 paires de nervures secondaires.

Fleurs : pieds mâles et pieds femelles ; fleurs fasciculées



Drypetes floribunda

en groupes de 2 à 10 sur les branches et le tronc ; jaunâtres, à 5 sépales, pas de pétales ; fleurs mâles à 10-15 étamines ; fleurs femelles à ovaire à 3 loges surmonté de 3 styles.

Fruits : drupes globuleuses (1-1,5 cm) jaune-orangé veloutées contenant 3-4 graines entourées d'une pulpe. Les fruits mûrissent sur l'arbre sans tomber.

Utilisation : fine pulpe entourant les graines, comestible.

SECURINEGA VIROSA

(= *FLUGGEEA VIROSA* = *S. MICROCARPA*)

Dénominations locales : Ar : kartjé ; Ful : tchamé, tchami ; H : tswa ; Kot : toro.

Distribution au Cameroun : très répandu, depuis les savanes périforestières jusqu'à Kousséri.

Stations : Bafia ; Batouri ; Buffle Noir ; Garoua ; Gashiga ; Kaélé ; Kalamaloué ; Maroua ; Mayo Louti ; Mokololo ; Mozogo ; Nachtigal ; Simbane.

Répartition en Afrique tropicale : du Sénégal au Congo ; Afrique orientale et Afrique du Sud ; également en Asie tropicale et en Australie tropicale.

Description : AAS p. 351 ; FFSG p. 190 ; FS t. III p. 595 ; GL p. 148 ; UP p. 146 ; WPG p. 253.

Taille : arbuste sarmenteux de 1-4 m de haut.

Houppier : port de buisson ; jeunes rameaux angulaires et pourpres.

Ecorce : gris-brun fine ; tranche verte ou rose.

Feuilles : persistantes ou parfois caduques, alternes, simples (4-7 x 2-4 cm) ; pétiole pourpre de 0,5 cm de long ; limbe membraneux, 7-10 paires de nervures secondaires peu marquées.

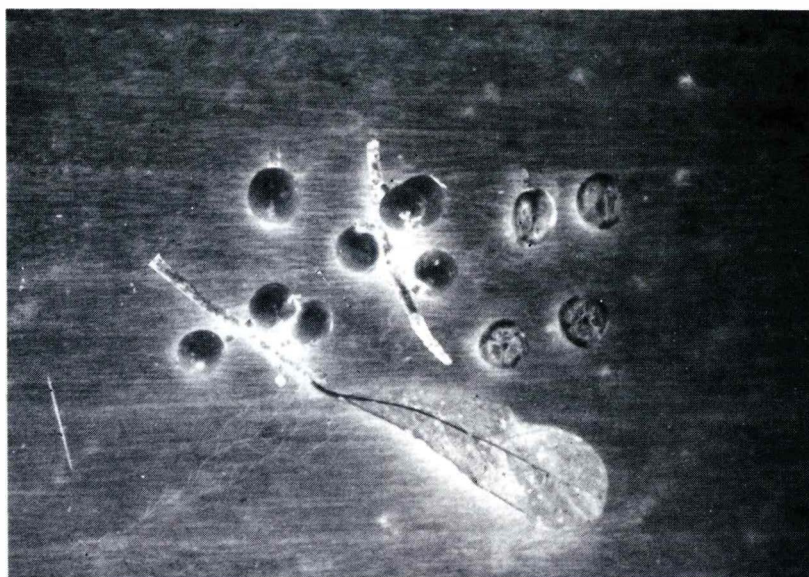
Fleurs : sexes séparés sur le même pied ; fleurs jaunâtres groupées en fascicules à l'aisselle des feuilles ; fleurs mâles à 5 sépales, 5 étamines, un ovaire rudimentaire ; fleurs femelles à un ovaire à 3 loges, 3 styles courts.

Fruits : petites baies globuleuses blanches (0,5-1 cm de diamètre), charnues, contenant des graines brillantes.

Utilisation : baies comestibles à pleine maturité.

UAPACA TOGOENSIS
(= *U. SOMON*).

Cette espèce est dénommée : Bay : dobo; Ful : bakour-chi, rassi : H : kafafago ; Maf : ngonokot ; elle est décrite parmi les espèces fruitières de forêt.



FLACOURTIACEES

FLACOURTIA FLAVESCENS.

Dénominations locales : Bay : bouigata ; Kom : vorbkap-po.

Distribution au Cameroun : cette espèce, selon AUBREVILLE, serait «une relique des bushs montagnards xérophiles ou encore des sous-bois des anciennes forêts denses sèches soudano-guinéennes ; on la trouve en stations ombragées et relativement humides.

Stations : Bagodo ; Banyo ; Bimléro ; Idol ; Mayo Kébé ; Mayo Louti (IX) ; Maroua (IX) ; Wakwa ; Wum (VII).

Répartition en Afrique tropicale : du Sénégal à l'Angola.

Description : FFSG p. 72 ; FS t. IV p. 37 ; GL p. 151 ; NT t. I p. 101 ; UP p. 47 ; WPG p. 77.

Taille : arbuste ou petit arbre atteignant 10 m de haut et 20 cm de diamètre.

Houppier : rameaux retombants ; fût tortueux portant de longues épines droites ; rameaux lenticellés, épineux et très feuillés.

Ecorce : brun foncé, crevassée, écailleuse ; tranche blanche rayée d'orange.

Feuilles : alternes, simples, de forme et dimensions très variables (4-16 x 2-8 cm) ; bord du limbe crénelé ; pétiole de 0,5 à 2 cm de long ; 4-9 paires de nervures secondaires peu saillantes.

Fleurs : unisexuées, verdâtres, petites, groupées en courtes inflorescences (0,5-2 cm de long), apétales ; calice à 5 lobes ; fleurs mâles à étamines jaunes nombreuses ; fleurs femelles à ovaire surmonté de plusieurs styles divergents.

Fruits : baies globuleuses rose-grenat (1,5-2,5 cm de diamé-



tre) contenant dans une pulpe jaunâtre 5-10 petites graines jaunes aplaties. Le fruit par dessiccation devient côtelé. Poids moyen du fruit : 10 grammes.

Utilisations : pulpe du fruit mûr comestible. Les fruits mûrs récoltés sur l'arbre peuvent être mis à sécher pour une consommation ultérieure.

Multiplication : germination sans problème. Croissance du jeune plant rapide en pleine lumière.

F. INDICA espèce originaire des Indes et d'Afrique orientale et australe a été introduite au Cameroun.

IRVINGIACEES

IRVINGIA SMITHII.

Dénominations locales : H : goro biri, goro ouwa.

Distribution au Cameroun : au bord de l'eau dans les galeries forestières à *Uapaca heudelotii* des savanes périforestières. Existe également dans certaines forêts marécageuses périodiquement inondées (plaine des Mbos, plaine Tikar ...).

Stations : Mbo : Mindourou (IV).

Répartition en Afrique tropicale : du Nigéria à l'Angola et au Soudan.

Description : FCB t. VII p. 113 ; GL p. 156 ; UP p. 313.

Taille : arbre atteignant 20 m de haut et 80 cm de diamètre ; fût souvent court, cannelé à la base.

Houppier : cime arrondie, dense, à branches étalées.

Ecorce : grisâtre, légèrement fissurée ; tranche brun-jaune.

Feuilles : alternes, simples, entières (3-17 x 2-9 cm) base arrondie subcordée ; pétiole de 0,5-1,5 cm de long ; stipules effilées (2-2,5 cm de long) entourant les bourgeons terminaux, caduques et laissant une cicatrice ; 10-15 pai-



Irvingia smithii HOOK.

res de nervures secondaires.

Fleurs : blanches assez petites, groupées en inflorescences atteignant 5-10 cm de long ; hermaphrodites ; 5 sépales, 10 étamines, ovaire à un style.

Fruits : drupes ellipsoïdes (3,5-5 x 2 cm) vertes puis rouges à maturité à pulpe fibreuse entourant un noyau dur contenant une graine. Poids moyen du fruit : 15 g.

Utilisations : graines consommées en Centrafrique et un peu à l'Est du Cameroun. L'amande sèche contient 75 p. 100 de matières grasses donnant un beurre qui fond à 38°.

LAURACEES

BEILSCHMIEDIA ANACARDIOIDES
(= *B. NGRIKI* = *B. JACQUES-FELIXII*)*

Dénominations locales : Bay : dingo, mbangala, mdingowo.

Distribution au Cameroun : vallons encaissés de la falaise Sud du plateau de l'Adamaoua ; galeries forestières et îlots forestiers de forêts semi-caducifoliées.

Stations : Meiganga ; Tibati ; Toumbou (galeries du Mvi), Wakwa.

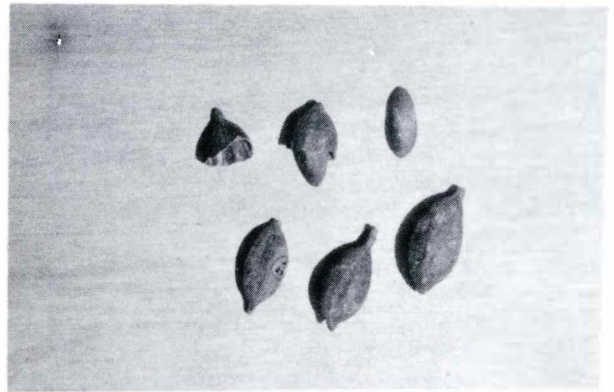
Répartition en Afrique tropicale : Cameroun ; Centrafrique ; Gabon.

Description : DP II ; FC t. XVIII p. 19.

Taille : arbre atteignant une vingtaine de mètres de haut et 50 cm de diamètre.

Ecorce : marron.

Feuilles : alternes, simples, entières, à limbe plus ou moins coriace (14-24 x 7-10 cm) ; pétiole robuste de 0,5-2,5 cm de long ; 6-9 paires de nervures secondaires.



Fleurs : jaunâtres, petites (2-4 mm de diamètre), groupées en inflorescences de 5-9 cm de long ; hermaphrodites du type 3 ; 6 tépales, 4 cercles de 3 étamines, ovaire glabre à une loge.

Fruits : drupes pyriformes (3 x 1,5 cm) contenant une graine.

Utilisation : la graine est utilisée comme condiment.

* - pour certains auteurs *B. jacques-felixii* est une espèce bien distincte de *B. anacardioides* (les fruits entre autres seraient différents).

LOGANIACEES

STRYCHNOS INNOCUA (= *S. TRICLISIOIDES*)

Dénominations locales : Dour : gagao ; Ful : djatibolohi, jatiloloré (le fruit), mouratouta ; H : kohiya ; Kom : bokep diko ; To : koukoulou.

Distribution au Cameroun : espèce assez commune des savanes soudaniennes au Nord de Ngaoundéré.

Stations : Garoua (I) ; Guider ; Maroua ; Mbé (I) ; Mokolo (I) ; Parc Bénoué (I) ; Poli (I) ; Yagoua.

Répartition en Afrique tropicale : de la Guinée à l'Angola et Afrique de l'Est.

Description : FC t. XII p. 89 ; FFSG p. 440 ; GL p. 221 ; NT t. II p. 367 ; UP p. 364 ; WPG p. 606.

Taille : arbuste ou petit arbre atteignant 12 m de haut et 40 cm de diamètre.

Houppier : tronc court, branches ascendantes ; rameaux non épineux.

Ecorce : grisâtre, écaillée à la base du tronc ; tranche crème sous une pellicule verte.

Feuilles : caduques, opposées, simples ; 1-2 paires de nervures basilaires et 5-9 paires de nervures secondaires ; pétiole court : 2-7 mm.

Fleurs : verdâtres, groupées souvent par 3 en inflorescences très courtes (1-1,5 cm de long) ; hermaphrodites, du type 4 ; 4 étamines, calice et corolle à 4 lobes, ovaire à 2 loges.

Fruits : baies globuleuses (4-10 cm de diamètre) à coque dure, jaunes à orangées à maturité ; 3-10 graines (ou plus) noyées dans une pulpe orangée visqueuse. Les fruits sont longtemps persistants sur l'arbre.

Utilisations : pulpe sucrée comestible à pleine maturité (ne peut cependant être consommée abondamment). Les graines sont toxiques ; elles contiennent de la strychnine.

Multiplication : les graines extraites de la coque et séchées à l'ombre, germent abondamment (90 p. 100) et assez rapidement en 3 à 8 semaines.

STRYCHNOS SPINOSA.

Dénominations locales : Bay : dakobo, kobo ; Ful : narbatanahi, toumokohi bali ; G : houndrouk ; H : kohiya ; Kom : kekelé ; Mbo : gadourou ; Mof : gbergbar.

Distribution au Cameroun : savanes soudano-guinéennes et soudaniennes ; espèce assez commune mais disséminée.



Stations : Bankim ; Bétaré-Oya ; Bimlérou ; Dourbey (I) ; Garoua (I) ; Garoua-Boulai (II) ; Gidjiba ; Maroua ; Mayo-Darlé (XI) ; Meiganga ; Mogodé ; Mokolo (XI) ; Ngaoundéré (X) ; Wakwa (X) ; Wum.

Répartition en Afrique tropicale : du Sénégal à l'Angola ; Afrique de l'Est et du Sud.

Description : AAS p. 357 ; FC t. XII p. 111 ; FFSG p. 438 ; FS t. VI p. 49 ; GL p. 221 ; NT t. II p. 366 ; PAO p. 407 ; UP p. 363 ; WPG p. 604.

Taille : arbuste ou petit arbre atteignant rarement 8 m de hauteur pour 20 cm de diamètre.

Houppier : cime en parasol, branches tortueuses ; rameaux épineux (épines par paires, droites, de 0,5-1,5 cm de long).

Ecorce : grise, lisse, très épaisse, liégeuse ; tranche jaunâtre sous une pellicule verte.

Feuilles : caduques, opposées, simples (1,5-10 x 1-8 cm), entières, glabres ou pubescentes ; 1-2 paires de nervures



basales et 2-3 paires de nervures secondaires ; pétiole court de 2-10 mm.

Fleurs : verdâtres, groupées sur les rameaux courts inermes, en inflorescences terminales de 1,5 à 7 cm de long ; hermaphrodites, du type 5 ; 5 sépales, corolle à 5 lobes, 5 étamines, ovaire à une loge.

Fruits : baies globuleuses (6-15 cm de diamètre), à coque dure, jaunes à maturité ; 10-100 graines brun pâle noyées dans une pulpe jaune foncé. Les fruits sont longtemps persistants sur l'arbre. Poids : 180 à 650 g. Poids moyen : 350 g ; les graines et la pulpe représentent de 30 à 60 p. 100.

Utilisations : la pulpe légèrement acide (acide citrique) est comestible à pleine maturité mais ne peut cependant être consommée abondamment. Les graines sont toxiques ; elles contiennent de la strychnine.

Multiplication : cf. *S. imocua*.