

Fruitiers sauvages du Cameroun.

J. VIVIEN et J.J. FAURE

SCYTOPETALACEES

OUBANGUIA ALATA.

Dénominations locales : F : mbang.

Distribution au Cameroun : forêt littorale ; assez rare, plus fréquent au bord des petits cours d'eau.

Stations : Bakundu ; Eséka ; Idenao ; Korup (VII) ; Mudemba.

Répartition en Afrique tropicale : Nigéria, Cameroun, Gabon.

Description : FC t. XX p. 156 ; NT t. I p. 188.

Taille : petit arbre atteignant 20 m de hauteur et 50 cm de diamètre.

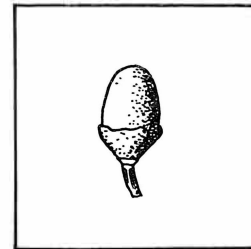
Base : évasée à section étoilée.

Fût : court, irrégulier.

Houppier : bien développé, branches inférieures pendantes.

Ecorce : lisse, grisâtre, s'exfoliant en minces plaques sinuées sous lesquelles apparaissent des marbrures rougeâtres, tendre, à tranche mince rougeâtre fibreuse ; bois orangé, mi-dur.

Rameaux : jeunes rameaux anguleux à 3 ailes.



Feuilles : alternes, simples (4-10 x 10-25 cm) papyracées ou un peu coriaces, terminées en pointe (1-3 cm), à 5-10 paires de nervures latérales proéminentes ; pétiole très court (1-2 mm).

Fleurs : inflorescences en panicules terminales atteignant 10-15 cm ; fleurs hermaphrodites (0,5 x 1 cm), 6-8 pétales blancs à l'extérieur, étamines nombreuses jaunes.

Fruits : capsule bleu mauve brillant, 1 x 2 cm avec calice persistant à la base.

Graine : une par fruit.

Utilisations : graine comestible à léger goût de noix de coco.

SIMABOURACEES

ODYENDYEA GABONENSIS OZEK

Dénominations locales : Bou : ozek ; Ew : ozek ; F : onzan ; Pyba : njain ; Pybi : bwadédu.

Distribution au Cameroun : en forêt toujours verte mais absent dans le Cameroun occidental et le Sud-Est ; disséminé ou parfois localement abondant.

Stations : Ebogo (VI) ; Kribi (IV) ; Mintom I, Nkoemvone.

Répartition en Afrique tropicale : du Cameroun au Mayombe congolais.

Description : AFDAC p. 450 ; FG t. III p. 37.

Taille : arbre atteignant 35 m de hauteur et 1 m de diamètre.

Base : cannelée.

Fût : difforme, cannelé sur toute sa hauteur.

Houppier : feuillage dense d'abord rougeâtre puis vert foncé.

Ecorce : gris-vert (1 cm), lisse, finement crevassée longitudinalement, amère; tranche fibreuse jaunâtre.

Feuilles : alternes, composées pennées à rachis de 30-50 cm, 4-6 paires de folioles opposées (12 x 4 - 5 cm) plus une foliole terminale, à sommet tronqué ou légèrement échancré, à limbe coriace luisant en dessus, mat en dessous, à une dizaine de paires de nervures secondaires peu visibles.

Fleurs : en groupes, fleurs hermaphrodites vert jaunâtre odorantes (1 cm) de type 4 ou 5, à 8-10 étamines et 4 carpelles.



Fruits : drupes rouge violet marquées d'un sillon médian dans la partie supérieure (7 cm de longueur) contenant un noyau très dur, très épais (6 x 4,5 cm) renforcé d'une crête longitudinale, se cassant en deux transversalement.

Graine : une par noyau (3,5 x 3 cm) oléagineuse.

Utilisations : beurre extrait des graines, comestible.

SOLANACEES

SOLANUM TORVUM.

Dénominations locales : Bafi : já jan a fili ; Bou : ngantonda ; Do : dongo njoh ; Ew : ozozom kombé.

Distribution au Cameroun : bord des routes et terrains en friches.

Stations : Bambui ; Campo ; Ebaka ; Endom ; Limbé ; Lomié ; Manengouba ; Mont Febe (II-IV) ; Monts Bamboutos ; Ngoumou ; Nkolbisson ; Song Mbong ; Yingui.

Répartition en Afrique tropicale : de la Sierra Leone à l'Angola.

Description : UP p. 435 ; WPG p. 732.

Taille : arbrisseau épineux pouvant atteindre 3-4 m.

Feuilles : profondément découpées (15-18 x 6 cm), épineuses sur les nervures, velues.

Fleurs : type 4, blanches (diamètre : 2 cm) ; floraison toute l'année.

Fruits : baies sphériques oranges (diamètre : 1 cm).

Graines : nombreuses.

Utilisations : fruits mangés soit crus, soit cuits.

STERCULIACEES

CHLAMYDOCOLA CHLAMYDANTHA (=*COLA CHLAMYDANTHA*).

Dénominations locales : Bou : akom ngwé.

Distribution au Cameroun : surtout en forêt semi-caducifoliée.

Stations : Kribi (I) ; Lélé (VIII) ; Meloundou ; Meyila (XI) ; Mont Ngoro ; Sangmelima ; Yanga Port Gentil.

Répartition en Afrique tropicale : de la Guinée au Gabon et Centrafrique.

Description : FFCI t. II p. 293 ; FG t. II p. 32 ; NT t. I p. 220 ; UP p. 105 ; WPG p. 165.

Taille : petit arbre atteignant 20 m de hauteur et 30 cm de diamètre.

Fût : très droit.

Houppier : grandes feuilles digitées longuement pétiolées réunies en touffes à l'extrémité de très gros rameaux.

Ecorce : fibreuse.

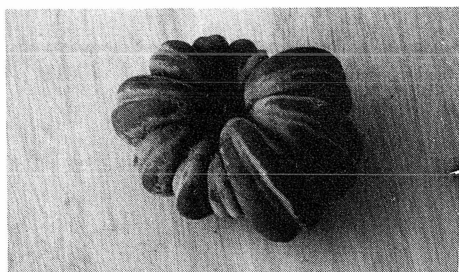
Feuilles : alternes, composées digitées à 5-10 folioles (foliole centrale : 15-60 x 4-15 cm) terminées en pointe, à limbe coriace, à 8-13 paires de nervures secondaires proéminentes sur les 2 faces, pétiole 10-80 cm de long ; stipules assez longtemps persistantes (1-5 cm).

Fleurs : inflorescences mâles et femelles sur le tronc (diamètre : 3 cm) ; fleurs rouges odorantes ; (les femelles surtout vers la base) ; fleurs mâles à 15-25 anthères disposées en couronnes ; fleurs hermaphrodites à couronne d'anthères et ovaire à 7-14 carpelles, chacun contenant 16-26 ovules.

Fruits : composé de 9-12 follicules rouges pratiquement indéhiscentés arqués et terminés en pointe courte (6-15 x 3-5 cm), à suture en creux, à intérieur rose.

Graines : 9-25 par follicule, noyées dans un mucilage jaunâtre transparent, elliptiques, comprimées latéralement (2-2,5 x 1-1,5 cm), écarlates ; 2 cotylédons par graine.

Utilisations : fruit dit comestible.



COLA ACUMINATA ABEU

Dénominations locales : Bafi : ribey ; Bakok : ibal ; Bas : libel ; Bou : abe, abeu ; Do : dibanga ; Ew : abeu ; F : abel ; H : ajaourou ; Pybi : banga, ligo, lugo ; S : ebanou ; Yamba : ambénou.

Nom commun : Faux colatier.

Distribution au Cameroun : absent du Sud-est. Parfois planté dans les provinces de l'Ouest et du Centre (pays Bassa).

Stations : Bafia ; Douala ; Goyoum ; Mbalmayo (III-IV) ; Mbouma ; Nguila (XII) ; Yaoundé (X-XII).

Répartition en Afrique tropicale : spontané en Afrique Centrale, introduit en Afrique de l'Ouest.

Description : FFCI t. II p. 282 ; FG t. II p. 42 ; NT t. I p. 229 ; UP p. 100 ; WPG p. 163.

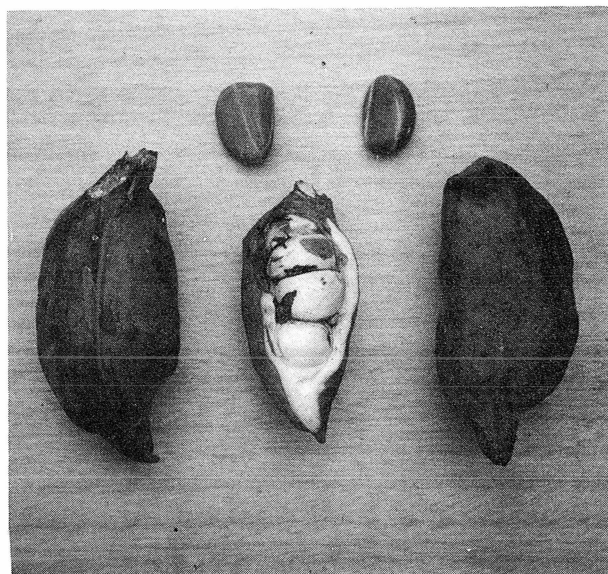
Taille : arbre pouvant atteindre 20 m de hauteur et 50 cm de diamètre.

Fût : droit, cylindrique.

Houppier : branches ascendantes, feuillage à l'extrémité des branches.

Ecorce : grise, rugueuse, s'exfoliant en carrés ; tranche rose secrétant un liquide clair et collant.

Feuilles : alternes, simples (4-34 x 1-11 cm), terminées en pointe, à 5-9 paires de nervures secondaires ; pétiole 0,5-12 cm.



Fleurs : inflorescences mâles et mixtes (4 cm) ; fleurs mâles à 5-7 sépales, apétales (1,5 cm), à 20 anthères en double couronne ; fleurs hermaphrodites à 5-7 sépales, apétales (2 cm), à 20 anthères en double couronne et 5-7 carpelles, chaque carpelle renfermant 2 rangées d'ovules.

Fruits : comprenant 1-6 follicules glabres, ovoïdes, roux, à bec bien marqué (13-18 x 5-10 cm), boursoufflés, à suture en creux. Poids 300 g.

Graines : 1 - (6) - 12 par follicule (4-5 x 2,5-3,5 x 2-2,5 cm) entourées d'une fine pellicule beige ; sous celle-ci, arille blanc ou rouge acidulé à sucré entourant 3-6 cotylédons roses à rouges. Poids : 20 g.

Utilisations : arille comestible ; cotylédons mâchés comme stimulant.

Multiplication : germination en 1-3 mois. Taux élevé : 90 p. 100.

COLA ANOMALA COLA DE BAMENDA

Dénominations locales : Bakos : agburu, agbwu ; Banganté : mbre ; Ds : lipii, livô ; H : gandjigaga ; Ns : bi. Nom commun : Cola de Bamenda.

Distribution au Cameroun : Espèce de forêt submontagnarde dans les provinces de l'Ouest et du Nord-Ouest.

Stations : Bamenda ; Bandjoun ; Kumbo (IX-X) ; Mbanso ; Oku.

Répartition en Afrique tropicale : Cameroun.

Description :

Taille : arbre pouvant atteindre 30 m de hauteur et 60 cm de diamètre.

Houppier : branches ascendantes ou horizontales ; peu branchu, feuillage dense.

Ecorce : grise, lisse, s'exfoliant en écailles oblongues.

Feuilles : verticillées par 3-4, simples (11,5-20,5 x 4,5-8,5 cm) terminées en pointe, à 6-10 paires de nervures secondaires ; pétiole : 1-7,5 cm.

Fleurs : grappes de 3,5 cm pubescentes ; fleurs mâles à 4-6 sépales jaune blanchâtre, apétales, à 20 anthères en double couronne ; fleurs hermaphrodites à 4-6 sépales, apétales, à 20 anthères en double couronne et 4-5 carpelles, chaque carpelle renfermant 1-9 ovules.

Fruits : comprenant 1-3 follicules verts à roux, avec un bec bien prononcé, à surface bosselée.

Graines : 1-7 par follicule entourées de 2 téguments blancs ; sous ceux-ci, arille blanc vitreux entourant 3-6 cotylédons roses à rouges.

Utilisations : cotylédons mâchés comme stimulant.

COLA BALLAYI.

Dénominations locales : Bob : abang ; F : aboel, gband, ngwangh.

Distribution au Cameroun : spontané dans l'Est ; planté çà et là.

Stations : Dimako, Ebaka, Goyoum, Nkolbisson (II).

Répartition en Afrique tropicale : du Cameroun au Zaïre et Centrafrique.

Description : FG t. II p. 46.

Taille : arbre atteignant 20 m de hauteur et 40 cm de diamètre.

Fût : cylindrique.

Houppier : branches pendantes ; bas branchu.

Ecorce : gris-clair, fissurée longitudinalement ; tranche beige virant au marron exsudant un liquide clair et collant.

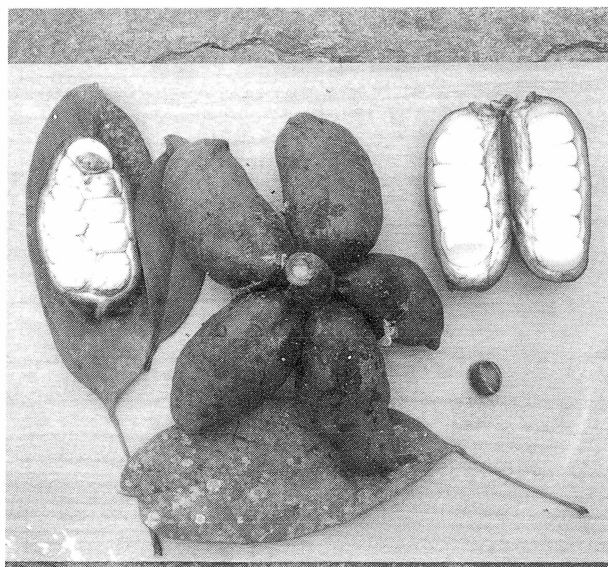
Feuilles : persistantes, verticillées ou subverticillées par 5-15, simples, grandes (7,5-50 x 5-18,5 cm) à 7-11 paires de nervures secondaires pennées saillantes à la face inférieure ; pétioles très inégaux : 0,5-28 cm.

Fleurs : inflorescences mâles de 25-50 fleurs et mixtes de 15-45 fleurs (5-18 cm) ; fleurs grandes ; mâles à 4-6 sépales, apétales (1,5-2 cm), 9-14 paires d'anthères en double couronne ; fleurs hermaphrodites à 5-8 sépales, apétales (2-2,5 cm), 7-14 paires d'anthères en double couronne et 4-8 carpelles, chaque carpelle contenant jusqu'à 12 ovules.

Fruits : comprenant 1-7 follicules gris-vert (6-16 x 4-8 cm) terminés par un bec, bosselés, à 2 sillons longitudinaux, 1 dorsal, 1 ventral (un seul bien marqué).

Plant de 5 mois





Graines : 3 - (9) - 15 par follicule (3-4 x 2-3,5 x 2-3 cm) : arille blanc entourant 1-7 cotylédons roses. Poids moyen : 20 g.

Utilisations : cotylédons mâchés comme stimulant.

Multiplication : germination en 1-2 mois. Taux assez élevé. 60 p. 100.

COLA CARICAEFOLIA.

Dénominations locales : Ew : enembokon ; I : okorokoro.
Nom commun : «fig-leaves cola».

Distribution au Cameroun : en forêt semi-caducifoliée, très rare.

Stations : Etoudi (VI-X).

Répartition en Afrique tropicale : de la Sierra Leone au Cameroun.

Description : FFCI t. II p. 292 ; UP p. 104 ; WPG p. 164.

Taille : petit arbre atteignant 10 m de hauteur et 15 cm de diamètre.

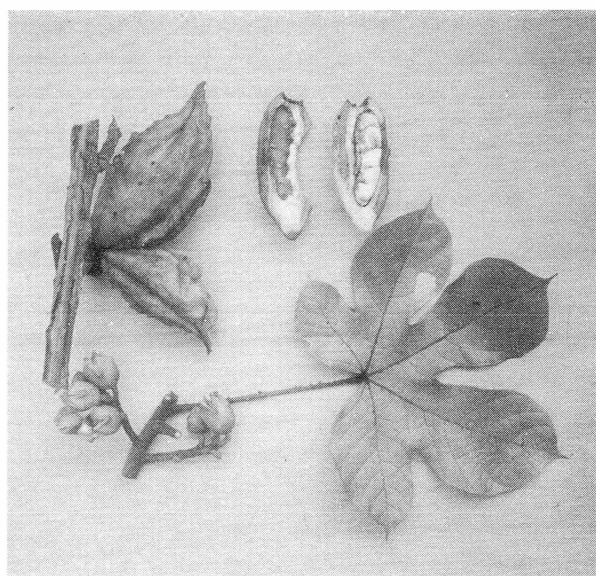
Fût : cylindrique.

Ecorce : grise.

Feuilles : alternes, simples, à 3-7 lobes (14-44 x 16-49 cm), à 3-7 nervures sur les 2 faces du limbe pubescentes, la face inférieure plus que la supérieure, à pétiole pubescent de 10-50 cm.

Fleurs : inflorescences de 6 cm composées d'environ 15 fleurs ; fleurs jaunes (1,5 cm) ; fleurs mâles à 5 sépales, apétales, à 11-12 étamines, fleurs hermaphrodites à 5 sépales, apétales, à un seul verticille d'anthers et 8-12 carpelles.

Fruits : comprenant 4-10 follicules rouge vif, terminés par un bec, bosselés ou mamelonnés (5-13 x 2-4 cm) à sillon sur la face ventrale.



Graines : 1 - (5)-12 par follicule (1,5-2,0 x 1-1,5 cm) entourées d'une pellicule fibreuse blanche juteuse : sous celle-ci, arille entourant 2 cotylédons jaune citron.

Utilisations : cotylédons mâchés comme stimulant.

Multiplication : germination en 2 mois.

COLA HISPIDA.

Dénominations locales : F : okol.

Distribution au Cameroun : forêt semi-caducifoliée de basse altitude et de transition.

Stations : Akwaya (VII).

Répartition en Afrique tropicale : Nigéria, Cameroun, Gabon.

Description : FG t. II p. 59 ; NT t. I p. 222.

Taille : petit arbre atteignant 12 m de hauteur.

Fût : cylindrique.

Ecorce : grise ; tranche crème.

Feuilles : caduques, alternes, simples à 3-5 lobes (6-30 x 6-20 cm) à 3-5 nervures, les 2 faces du limbe pubescentes, la face inférieure plus que la supérieure ; à pétiole pubescent 2-40 cm.

Fleurs : inflorescences courtes (0,5-1,5 cm) ; fleurs jaune-verdâtre ; fleurs mâles à 4-6 sépales, apétales, à 18-20 anthères en une couronne ; fleurs hermaphrodites à 4-6 sépales, apétale, à 16-18 anthères en une couronne et 6-7 carpelles.

Fruits : comprenant 6-7 follicules rouges pubescents dépourvus de bec (3-6 x 2-3 cm) à sillon sur la face ventrale.

Graines : 4-8 par follicule (2 x 1,5 cm) entourées d'une pellicule très fibreuse ; 2 cotylédons.

Utilisations : cotylédons signalés comestibles au Nigéria.

COLA LEPIDOTA EMVOE

Dénominations locales : Bas : kom mboye ; Bou : evouai, omvoy ; Ds : apopong, atsepom ; Ew : emvoe, emvoye, evoe.

Distribution au Cameroun : surtout zones marécageuses ou périodiquement inondées des forêts semi-caducifoliées ; trouvé également sur collines autour de Yaoundé, Ebolo-wa, Djoum.

Stations : Barombi-Kang ; Buéa ; Dschang (VII) ; Eloundem ; Eséka ; Essok (II) ; Esso-obengala ; Mbammin-kom (VIII) ; Mont Kala (IX) ; Mvengué ; Nanga Eboko ; Nkoémvone ; Nloubessa boulo ; Olonou.

Répartition en Afrique tropicale : Nigéria, Cameroun, Gabon.

Description : FG t. II p. 88 ; NT t. I p. 219.

Taille : arbre atteignant 16 m de hauteur et 20 cm de diamètre.

Fût : sinueux, à bosselures florifères.

Feuilles : alternes, composées digitées à 3 folioles (15-50 x 6-20 cm) glabres en dessus, à écailles argentées en dessous, à 7-11 paires de nervures secondaires ; pétiole à écailles 5-70 cm.

Fleurs : inflorescences groupant jusqu'à 25 fleurs (2-6

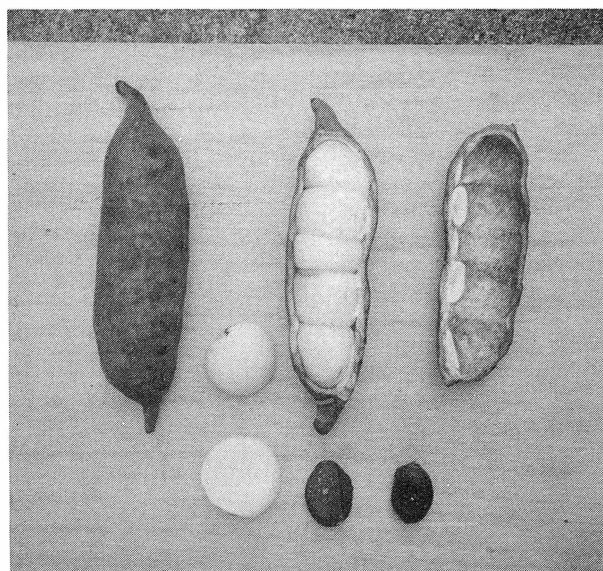


Plant de 3 mois

cm), apparaissant sur les bosses du tronc ; fleurs argentées à l'extérieur, rouge carmin à l'intérieur (1,5 x 1 cm) ; fleurs mâles à 5 sépales soudés jusqu'à la moitié inférieure et une couronne de 20 anthères ; fleurs hermaphrodites à 5 sépales, une couronne de 10 anthères et 5 carpelles, chaque carpelle renfermant 6-8 ovules.

Fruits : comprenant 1-5 follicules brun-gris finement écailleux à surface ridée (4,5-30 x 2,5-6 cm) munis d'un bec de 2-3 cm ; épaisseur 2 mm, intérieur rose ponctué de rouge. Poids moyen : 360 grammes.

Graines : 3 - (6) - 8 par follicule (1-5,5 x 2-5 cm de diamè-



tre) entourées d'un arille blanc vitreux épais (0,5-1 cm), dur, sucré et d'une fine pellicule blanc nacré à 1-2 cotylédons rouge grenat ridés à section jaunâtre. Poids graine : 42 g dont 27 g d'arille (63 p. 100).

Utilisations : arille sucré comestible.

Multiplication : taux de germination élevé 80 p. 100. Levée en 1-2 mois.

COLA MILLENI.

Dénominations locales : Ew : efok.

Stations : Avebe ; Eloundem ; Fifinda ; Mbalmayo ; Mont Febe ; Mont Kala ; Sangmelima ; Soa ; Tibati ; Yaoundé.

Répartition en Afrique tropicale : de la Côte d'Ivoire au Cameroun.

Description : NT t. I p. 222 ; WPG p. 168.

Taille : arbre pouvant atteindre 20 m de hauteur et 50 cm de diamètre.

Ecorce : gris foncé ou pâle ; tranche épaisse, tendre, jaune d'or avec des flammes plus foncées, laissant couler un liquide clair et collant.

Feuilles : caduques, alternes, simples (10-55 x 10-55 cm) à 3, 5 ou 7 lobes à limbe pubescent sur la face inférieure, à 3, 5, 7 nervures ; pétiole 10-70 cm.

Fleurs : inflorescences courtes ; fleurs roses à rouge foncé (1 cm) ; fleurs mâles à 5 sépales, apétales, à 20 anthères en une couronne ; fleurs hermaphrodites à 5 sépales, apétales, à 20 anthères en une couronne, à 8-10 carpelles.

Fruits : comprenant 4-10 follicules rose ou rouge orange (6-10 x 4-5 cm de diamètre), sans bec, à suture en creux.

Graines : 8-12 par follicule (2,5 x 6) à tégument charnu jaunâtre et 2 cotylédons visqueux.

Utilisations : cotylédons mâchés comme stimulant.

COLA NITIDA **ABEU GORO**

Dénominations locales : Bafi : ataras ; Bafo : bobe, dibe ; Bakos : ebeu ; Bakw : mbanga ; Bami : tala ; Ew : abeu goro ; F : abel, eya-abel, mfem-abel ; H : goro ; I : oji ; Pe : worore.

Nom commun : Colatier

Distribution au Cameroun : planté un peu partout ; absent du Sud-Est et des provinces de l'Ouest.

Stations : Bafia (XII) ; Buéa (IV) ; Dibombari ; Limbé (VIII) ; Nguila (III) ; Wum.

Répartition en Afrique tropicale : du Sénégal au Cameroun (originaire d'Afrique de l'Ouest, introduit au Cameroun vers 1900).

Description : FFCI t. II p. 282 ; FG t. II p. 44 ; NT t. I p. 229 ; PAO p. 317 ; WPG p. 169.



Plant de 4,5 mois

Taille : arbre pouvant atteindre 25 m de hauteur et 50 cm de diamètre.

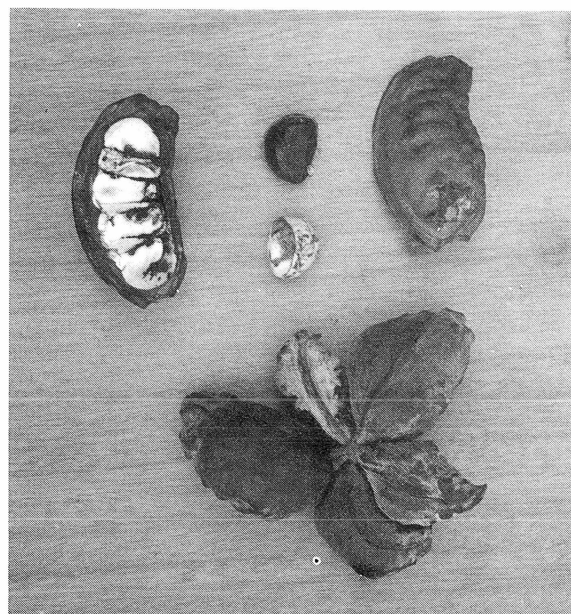
Base : petits contreforts chez les vieux arbres.

Fût : court.

Houppier : touffu.

Ecorce : grise, avec des fissures longitudinales.

Feuilles : alternes, simples (6-33 x 1-13 cm) terminées en pointe, à 7-10 paires de nervures secondaires ; pétiole 0,5-11 cm.



Fleurs : inflorescences mâles et mixtes ; fleurs à 5-7 sépales, apétales, blanchâtres ou jaunâtres avec raies rouge foncé ; fleurs mâles (2 cm) à 20 anthères en double couronne ; fleurs hermaphrodites (5 cm) à 20 anthères en double couronne et 5-7 carpelles renfermant 2 rangées d'ovules.

Fruits : comprenant 1-5 follicules glabres verts à marron, à bec bien marqué (3-15 x 2-8 cm), plus boursoufflés que *C. acuminata* et *C. ballayi*, à suture en creux. Poids moyen : 100 grammes.

Graines : 1 - (5) - 10 par follicule (2-4,5 x 1,5-3,5 x 0,5-2,5 cm) entourées d'une fine pellicule beige ; sous celle-ci arille blanc entourant 2-4 cotylédons blancs ou rouges (15-20 p. 100). Poids moyen : 12 g (la plus grosse 25 g).

Utilisations : cotylédons mâchés comme stimulant. C'est la plus appréciée et consommée des espèces du genre *Cola*.

Multiplication : germination en 2 à 3 mois. Taux élevé. Il est préférable d'ombrager les jeunes plants.

COLA PACHYCARPA EKOM

Dénominations locales : Bas : komngoei ; Ew : ekom ; Mv : mvoé ; F : ekom ; Pyba : komba.

Nom commun : Cola des singes - Cola de brousse.

Distribution au Cameroun : très large répartition. Plus abondant en forêt semi-caducifoliée.

Stations : Ambam ; Bakundu (VIII) ; Eloundem ; Eséka



Jeunes fruits



Plant de 1 mois

(XII) ; Kribi ; Likouk ; Ma'an ; Massif des Mamelles (XII) ; Mbalmayo (III) ; Mont Ngoro ; Nanga Eboko ; Nguila (VII) ; Santchou ; Soa ; Yaoundé (V-VII).

Répartition en Afrique tropicale : Nigéria, Cameroun, Gabon.

Description : FG t. II p. 94 ; NT t. I p. 219.

Taille : arbre pouvant atteindre 15 m de hauteur et 25 cm de diamètre.

Fût : bosselures florifères portant plusieurs inflorescences.

Houppier : peu ou pas de branches ; feuilles à l'extrémité du tronc.

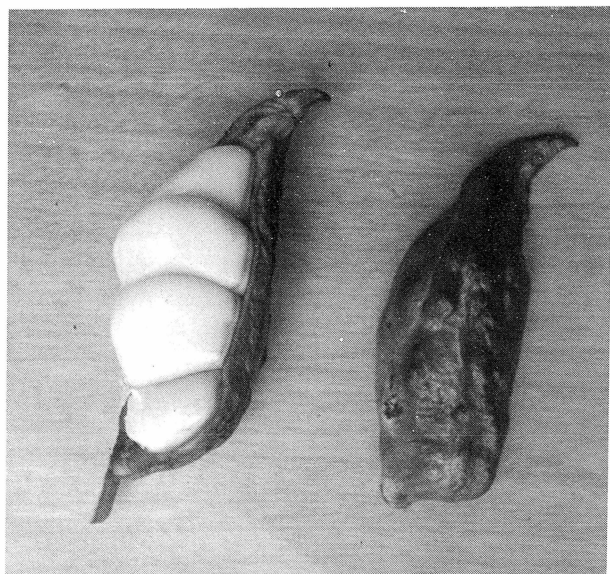
Ecorce : gris-vert à brun ; tranche crème avec lignes brun jaune exsudant une sécrétion jaunâtre.

Feuilles : alternes, composées digitées à 3-9 folioles (12-50 x 3-25 cm) terminées en pointe, à 11-18 paires de nervures secondaires, à pétiole 3-90 cm.

Fleurs : inflorescences de 3-12 fleurs ; fleurs roses calice à 3-5 sépales, apétales ; fleurs mâles (2 x 1 cm) à 9-11 anthères en une couronne ; fleurs hermaphrodites (2,5 x 1,5 cm) à 26-33 anthères en une couronne et 4 carpelles, chaque carpelle renfermant 7-12 ovules.

Fruits : comprenant 1-5 follicules (20-34 x 10-14 cm), rouges, bosselés, à long bec bien marqué à 1-3 crêtes dorsales et 1 sillon ventral et contenant un liquide plus ou moins abondant. Poids moyen : 400 g.

Graines : 1- (4) - 8 par follicule (3-10 x 1,5-8,5 cm) aplaties, entourées d'une fine pellicule blanche et d'un arille blanc vitreux ferme, sucré, épais (2-3 mm) ; 2 cotylédons verdâtres aplatiss charnus à section rose. Poids moyen graine : 52 g Poids moyen arille : 30 g (55 p. 100).



Utilisations : arille comestible à goût sucré.

Multiplication : germination rapide (2-4 semaines). Taux élevé (90 p. 100). Les graines doivent être débarrassées de leur arille avant mise en terre.

COLA ROSTRATA AKOELE

Dénominations locales : Ew : akoélé ; Pyba : léko ; Pybi : meko.

Distribution au Cameroun : surtout en forêt toujours verte littorale ; semble absent des forêts de l'Est ; également sur collines dans les régions de Djoum et Mintom.

Stations : Djoum ; Ebolowa ; Kanbong ; Kienké ; Kopongo ; Kumba ; Makak ; Mbalmayo (III) ; Mintom ; Mvangané ; Ngon ; Nkoemvone ; Tiko ; Yaoundé (VIII-XII) ; Zoulabot.

Répartition en Afrique tropicale : Nigéria, Cameroun, Gabon.

Description : FG t. II p. 89 ; NT t. I p. 221.

Taille : arbre pouvant atteindre 15 m de hauteur et 40 cm de diamètre.

Fût : droit.

Ecorce : brun foncé, écailleuse, fissurée ; tranche brune.

Feuilles : alternes, composées digitées à 4-7 folioles (10-52 x 4-16 cm) terminées en pointe, 7-20 paires de nervures secondaires ; pétiole 2,5-60 cm, stipules persistantes (2-4,5 x 0,5-2 cm).

Fleurs : inflorescences rousses ; fleurs rousses à 4-5 sépales (1,5-2,5 cm) ; fleurs mâles à 30-34 anthères en une couronne ; fleurs hermaphrodites à 30-40 anthères en une couronne et 4-6 carpelles, chaque carpelle comprenant 4-6 ovules.

Fruits : comprenant 4-5 follicules sessiles, pubescents, brun-rougeâtre, globuleux (4,5-10 x 4-8 cm) avec un bec marqué, à face ventrale à un sillon, à face dorsale et laté-

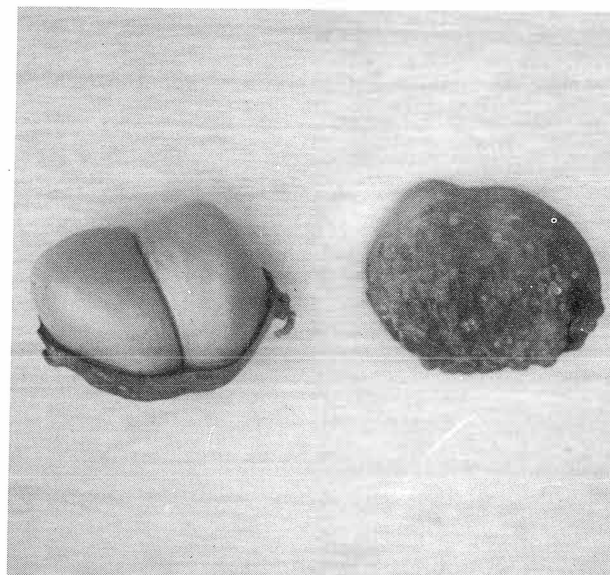


rales, présentant des tubercules et des crêtes plus ou moins nombreux.

Graines : 1-3 par follicule (diamètre : 3 - (4) - 6 cm) aplaties entourées d'une pellicule jaunâtre et d'un arille jaune, épais 0,5-1 cm, ferme, sucré, avec 2 cotylédons verdâtres à section rose, Poids graine : 60 g. Poids arille : 30 g.

Utilisations : arille comestible à goût sucré et arrière-goût de noisette.

Multiplication : germination rapide. Les graines doivent être débarrassées de leur arille avant mise en terre.



COLA VERTICILLATA

Dénominations locales : Bas : senbiel ; Ew : abeu afan, eyabe ; H : anourwa ; Ns : bi.

Distribution au Cameroun : espèce d'altitude caractéristique des forêts sub-montagnardes.

Stations : Eloundem (XI) ; Korup (VII) ; Kumbo ; Manengouba ; Mbam minkom (III) ; Mont Kala (VI-IX) ; Mont Koupé.

Répartition en Afrique tropicale : de la Côte d'Ivoire au Congo.

Description : FFCI t. II p. 284 ; FG t. II p. 45 ; NT t. I p. 228 ; UP p. 106 ; WPG p. 171.

Taille : arbre pouvant atteindre 30 m de hauteur et 80 cm de diamètre.

Fût : droit ou tortueux, plus ou moins cylindrique.

Houppier : branches basses horizontales ; tranche rose ou rouille.

Feuilles : verticillées par 3-4, simples (12,5-30 x 5,5-13,5 cm) terminées en pointe, à 6-9 paires de nervures secondaires, à pétiole 5,5-18,5 cm.

Fleurs : inflorescences pubescentes de 7 cm de long ; fleurs blanchâtres pubescentes avec rayures rouges (1,5-3 cm) ; fleurs mâles à une couronne de 10 anthères ; fleurs hermaphrodites à anthères en deux couronnes et 5-6 carpelles.

Fruits : comprenant 1-5 follicules verdâtres, glabres (9-

20 x 5-9 cm) à bec court, à sillon dorsal, boursoufflés.

Graines : 3-10 par follicule (2,5-6 x 2,5 cm) protégées par une pellicule blanc terne et un arille blanc vitreux épais, sucré, à 3-5 cotylédons roses ou rouges.

Utilisations : cotylédons mâchés mais peu appréciés (gluants et très amers).

Multiplication : régénération naturelle abondante, sous les semenciers. Les graines germent rapidement (1 mois). Taux élevé. Les plants doivent être ombragés.

ERIBROMA OBLONGUM **EYONG**
(= *STERCULIA OBLONGA*)

Dénominations locales : Baku : bongele ; Bakw : ekonge ; Bal : ongele ; Bas : lom ; Bou : eyong ; Do : bongele ; Ew : eyong ; F : nzong ; I : ebenebe ; Mab : mvan ; Pyba : mgwan ; Pybi : gboyo.

Nom commercial du bois : Eyong.

Distribution au Cameroun : partout mais plus abondant en forêt semi-caducifoliée.

Stations : Bagodo (VIII) ; Belabo (XII) ; Kanyol (XII) ; Kribi (I-IV) ; Loum (I-III) ; Makak (VI-IX) ; Mbalmayo ; Nguila (XII-I).

Répartition en Afrique tropicale : du Libéria au Gabon.

Description : AFDAC p. 454 ; FFCI t. II p. 276 ; FG t. II p. 18 ; NT t. I p. 214 ; UP p. 108 ; WPG p. 177.



Taille : arbre pouvant atteindre 40 m de hauteur et 1 m de diamètre.

Base : contreforts minces, ailés, développés, s'élevant jusqu'à 2 m de haut.

Fût : droit, cylindrique.

Ecorce : grise (1 cm) légèrement fendillée longitudinalement, se détachant en écailles minces chez les vieux arbres ; tranche fibreuse blanchâtre à l'état frais avec des taches jaune orangé, brun rougeâtre ensuite.

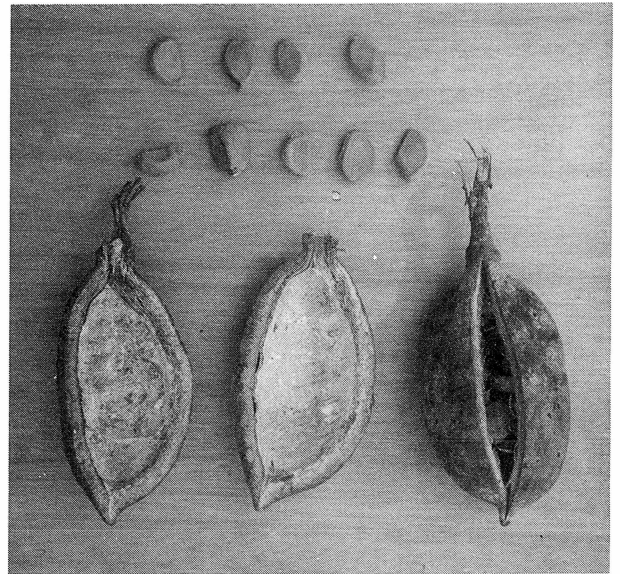
Feuilles : caduques, alternes, simples (6-15 x 3,5-8 cm) à 8-12 paires de nervures secondaires pennées ; pétiole 2-5 cm.

Fleurs : inflorescences 3-10 cm de long ; fleurs vertes ourlées de jaune crème, calice à 5 sépales libres (1 cm), apétales ; fleurs mâles à anthères groupées en petite boule ; fleurs hermaphrodites à ovaire globuleux à 5 loges.

Fruits : follicules solitaires verdâtres à bruns (10-15 x 4-6 cm) à coque ligneuse épaisse (1 cm) déhiscente par une fente, portés par un pédoncule épais.

Graines : une vingtaine par follicule (2-3 x 1-1,5 x 0,5-1 cm), entourées d'un arille jaune et à tégument noir dessous.

Utilisations : graines consommées grillées dans l'Est. Poids moyen : 1,5 g.



Multiplication : germination rapide (1-2 semaines). Taux faible : 30 p. 100.

