

# Fruitiers sauvages du Cameroun.

J. VIVIEN et J.J. FAURE\*

## ANNONACÉES

*ANNONA GLABRA* (= *A. PALUSTRIS*).

**Dénominations locales :** Do : kolong.

**Nom commun :** «pomme cannelle de mer».

**Distribution au Cameroun :** mangrove et terrains marécageux côtiers ; rare.

**Répartition en Afrique tropicale :** du Sénégal au Zaïre. Existe aussi en Amérique tropicale.

**Description :** DPI, FCB t.II p. 271 ; FG t. XVI p. 319 ; FS t. I p. 293 ; UP p. 2 ; WPG p. 1.

**Taille :** arbuste ou petit arbre atteignant 10 m de haut.

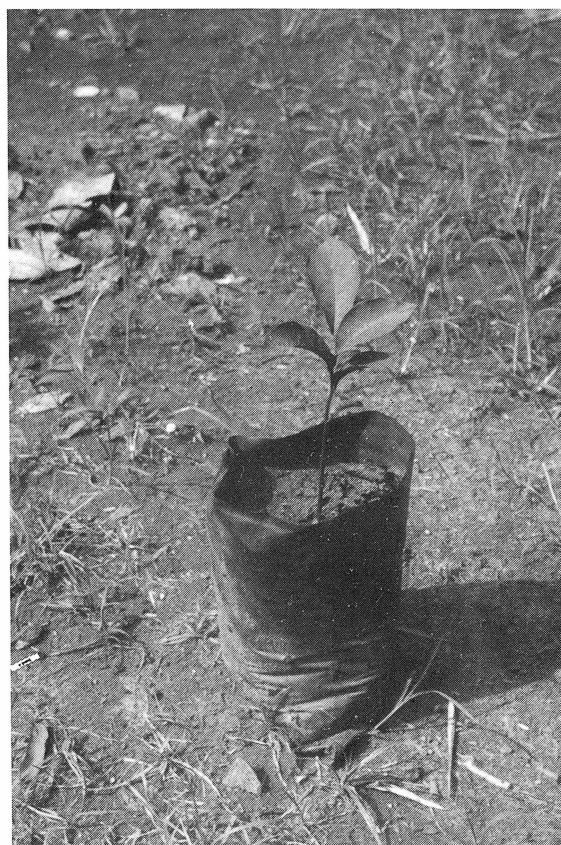
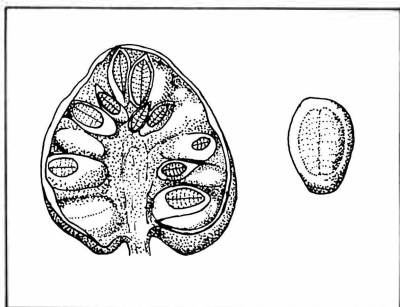
**Feuilles :** alternes, simples (5-15 x 2-7 cm) glabres sur les deux faces, à 9-14 paires de nervures latérales saillantes sur les deux faces, pétiole 1-1,5 cm, canaliculé dessus.

**Fleurs :** solitaires, jaunâtres, du type 3, à pédicelle 1,5-2 cm.

**Fruits :** fruits composés, verts ovoïdes, globuleux (5-12 cm de long).

**Graines :** nombreuses (1,5-2 x 1-1,5 cm) noyées dans une pulpe jaune rougeâtre.

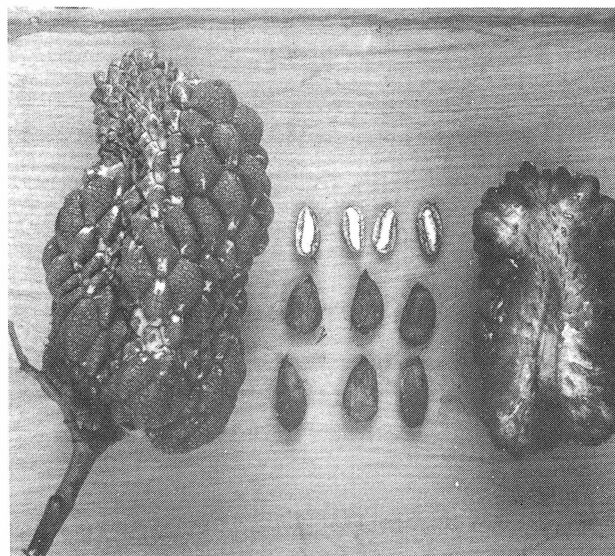
**Utilisations :** pulpe du fruit comestible bien qu'insipide ; utilisé comme condiment des sauces de poisson des Doualas.



*ANONIDIUM MANNII* EBOM

**Dénominations locales :** Bad, Banganto : bom ; Bas : bom ; Bay : mobeli ; Bob : mom ; Bom : bombi ; Bou : ebom ; Ew : ebom ; I : imido ; Ka : bombi ; Maka : mbwambé ; Nj : bom ; Pybi : ngbé ; V : mbomtéké ; Yal : ebom.

**Distribution au Cameroun :** partout, sauf dans la région littorale : Douala, Yabassi, Nyabessan, Campo, Absent aussi en forêt de montagne. Localement très abondant dans l'est et le sud-est.



\* - Enseignants au Département de Foresterie du Centre Universitaire de DSCHANG (Rép. du Cameroun).

**Stations :** Barombi-kamp, Belabo, Ebolowa, Leta, Makak (VII-XI), NdiKinimeki, Nguila (VII), Ngoro (VII).

**Répartition en Afrique tropicale :** du Ghana au Zaïre.

**Description :** AFDAC p. 10 ; DPI ; FCB t. II p. 277 ; FG t. XVI p. 330 ; NT t. I p. 53 ; UP p. 3 ; WPG p. 5.

**Taille :** arbre atteignant 30 m de hauteur et 80 cm de diamètre.

**Base :** ni contreforts, ni empatement.

**Fût :** légèrement cannelé à la base.

**Houppier :** cime dense à branches retombantes.

**Ecorce :** gris foncé à vert foncé (2-3 cm) lisse, légèrement fissurée ; tranche très fibreuse, jaunâtre, rougissant très rapidement à l'air, avec fin cerne extérieur noirâtre, à odeur aromatique.

**Feuilles :** persistantes, alternes, simples (20-45 x 7-18 cm) à pétiole court (0,5-1 cm), épais, courbé, à limbe terminé en pointe, à nervure médiane très saillante dessous, à 10-20 paires de nervures secondaires.

**Fleurs :** apparaissent en inflorescences atteignant 1-3 m de long sur le tronc ou sur les rameaux âgés ; du type 3, verdâtres (jusqu'à 6 x 4 cm), pendantes au bout d'un pédicelle épais (1-7 cm) muni dans sa moitié inférieure d'une bractéole ; fleurs mâles à très nombreuses étamines ; fleurs hermaphrodites à carpelles nombreux.

**Fruits :** fruits composés (25-50 x 10-30 cm), jaunes, à surface réticulée, pesant de 4 à 10 kg.

**Graines :** très nombreuses (jusqu'à 200) (3-5 x 1,5-3 cm) brunes, noyées dans la pulpe jaune orange représentant environ 60 p. 100 du poids total. Pm d'une graine : 10 g.

**Utilisations :** pulpe du fruit comestible.

**Multiplication :** taux de germination assez faible (20 p. 100). Germination échelonnée sur 2-6 mois.

### ENNEASTEMON SCHWEINFURTHII.

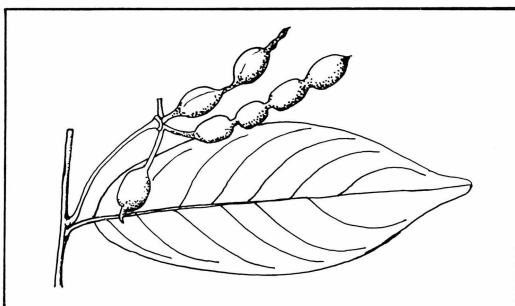
**Répartition en Afrique tropicale :** du Cameroun au Kenya et au Zimbabwe.

**Description :** FCB t. II p. 380 ; FG t. XVI p. 248.

**Taille :** arbuste sarmenteux ou liane atteignant 2-15 m de hauteur.

**Rameaux :** jeunes rameaux pubescents roussâtres.

**Feuilles :** alternes, simples (5-25 x 2-10 cm) papyracées, munies de deux petites glandes linéaires noires à la base, à face supérieure vert brillant, face inférieure glauque, à 8-15 paires de nervures latérales, pétiole 2-10 mm.



**Fleurs :** solitaires ou groupées par 3-7, jaunes (< 1 cm), à pédicelle 0,5-2,5 cm muni de deux petites bractéoles (1 mm) ; fleurs hermaphrodites à 6-10 étamines et 6-11 carpelles.

**Fruits :** groupés par 3-6 (3-5 x 0,5-1 cm) formés de 1-4 articles séparés par des étranglements ; pédicelle 1,5-3 cm.

**Graines :** 1-4 par fruit (diamètre : 0,8 cm).

**Utilisations :** fruit comestible.

### HEXALOBUS CRISPIFLORUS OWE

**Dénominations locales :** Bas : leoué ; Bay : kor, Bou : owé, Ew : owé ; F : owi ; I : oji-ogada ; Mab : mompan-da ; Pyba : chungé, Pybi : evota, fota.

**Distribution au Cameroun :** forêt dense humide surtout semicaducifoliée ; plus rare dans l'ouest.

**Stations :** Bela, Campo (XI), Kanyol, Makak (VI-X), Mezeze, Nyong (embouchure), Somalomo.

**Répartition en Afrique tropicale :** de la Casamance à l'Angola et au sud Soudan.

**Description :** AFDAC p. 16 ; FCB t. II p. 372 ; FFCI t. I p. 128 ; FG t. XVI p. 82 ; NT t. I p. 46 ; UP p. 4 ; WPG p. 9.

**Taille :** arbre atteignant 30 m de haut et 1 m de diamètre.

**Base :** léger empatement ou petits contreforts.

**Fût :** remarquablement cannelé depuis la base sur presque toute sa hauteur ; sinueux.





**Ecorce** : gris-vert foncé (0,5 cm) se desquamant en fines pellicules allongées ; tranche fibreuse jaunâtre virant rapidement à l'orangé , un peu odorante.

**Feuilles** : alternes, simples (8-23 x 3-8 cm) à nervure médiane saillante en dessous, à 12-18 paires de nervures secondaires, à pétiole 3-6 mm.

**Fleurs** : solitaires ou groupées par 2-3 ; jaune soufre très odorantes (2-8 cm), à pédicelle épais (0,5-1,5 cm) muni vers la base de 2 bractéoles ; fleurs hermaphrodites à étamines très nombreuses et 7-10 carpelles.

**Fruits** : groupés par 2-6 (8-9 x 4-5 cm) ligneux, brun-rouge, très légèrement ridé, glabre ou peu velouté ; poids : 70 g.

**Graines** : 13-15 par fruit (3-4 x 1,5 x 0,5-1 cm) ellipsoïdes, aplaties, luisantes, jaune-marron.

**Utilisations** : fruit comestible juteux avec goût agréable légèrement acide.

**Multiplication** : taux de germination élevé (80 p. 100). Levée rapide : 1-3 mois.

#### HEXALOBUS SALICIFOLIUS

**Dénominations locales** : F : owi.

**Répartition en Afrique tropicale** : Cameroun, Gabon.

**Description** : FG t. XVI p. 84.

Aspect extérieur et port identique à *H. crispiflorus*.

**Feuilles** : alternes, simples (5-8,5 x 2-3,5 cm) à nervure médiane saillante en dessous, à 8-11 paires de nervures secondaires, à pétiole 2-3 mm.

**Fleurs** : 4-4,5 cm, à 3-4 carpelles.

**Fruits** : groupés par 3 (4-4,5 x 2-2,5 cm), verruqueux, densément veloutés.

**Graines** : nombreuses (1,5 x 0,5 cm).

**Utilisations** : fruit comestible.

#### MONODORA BREVIPES NDING BELOBI

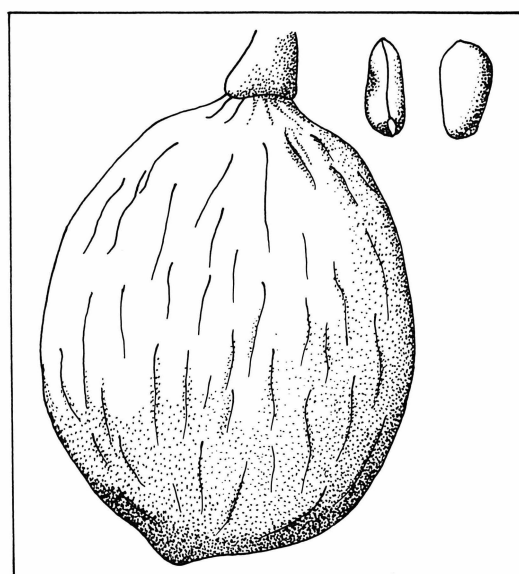
**Dénominations locales** : Bob : nom abendé ; Ew : nding belobi.

**Distribution au Cameroun** : Savane préforestière, galerie forestière, forêt.

**Stations** : Bertoua (XII), Deng-Deng, Muyuka, Mvangan (III).

**Répartition en Afrique tropicale** : de la Guinée au Cameroun.

**Description** : NT t. II p. 62 ; PAO p. 181 ; UP p. 5.



**Taille** : arbuste de 10-15 m.

**Fût** : cannelé ; diamètre de 40 cm ; contreforts.

**Houppier** : large à branches étalées horizontalement.

**Feuilles** : caduques, alternes, simples (15-30 x 8-15 cm).

**Fleurs** : plus petites, jaunes, à points oranges (diamètre : 5 cm), à pédicelle plus court (4-8 cm).

**Fruits** : pendants, plus petits (9,5-11 x 8,5-10 cm de diamètre), ridés.

**Utilisations** : graines utilisées comme condiment.

#### MONODORA MYRISTICA NDING

**Dénominations locales** : Bakok : gangnat ; Bas : ikoma ; Bay : biko ; Bou : ozek , Do : pebé ; Ew : ding, nding ; Pybi : denngo.

Nom commun : faux muscadier.

**Distribution au Cameroun** : souvent en forêt secondaire.

**Stations** : Abong-Mbang, Bertoua, Mintom (IV), Ngoulmakong, Nguti (VI), Yaoundé (VII).

**Répartition en Afrique tropicale** : de la Sierra Leone à l'Angola et à l'Ouganda.



**Description** : FCB t. II p. 268 ; FFCI t. I p. 150 ; FG t. XVI p. 342 ; NT t. I p. 61 ; PAO p. 181 ; PUG p. 68 ; UP p. 5 ; WPG p. 13.

**Taille** : arbre de 30-35 m.

**Base** : cannelée.

**Fût** : droit, cannelé, diamètre : 70 cm.

**Houppier** : large, à branches étalées horizontalement, à feuillage dense.

**Ecorce** : grise (1 cm), à fissures anastomosées ; tranche fibreuse brun-vert à cerne extérieur noirâtre odorante.



**Feuilles** : caduques, alternes, simples (10-50 x 5-20 cm) arrondies ou cordées à la base, à 10-20 paires de nervures secondaires saillantes sur les deux faces ; pétiole : 1-1,5 cm, canaliculé dessus.

**Fleurs** : de type 3, diamètre : 10 cm, panachées de jaune et de rouge, odorantes, solitaires, pendantes au bout d'un long pédicelle (10-25 cm) muni vers la moitié supérieure d'une bractéole ; fleurs hermaphrodites à étamines nombreuses et carpelles soudés en un ovaire.

**Fruits** : sphériques (diamètre : 10-25 cm), verts, ligneux, à coque épaisse de 7 à 10 mm.

**Graines** : nombreuses (≈ 100) (1,5-2,5 x 1-1,5 x 1 cm) brun clair, dures, enfouies dans une pulpe blanche ; poids : 1 g.

**Utilisations** : graines très utilisées comme condiment.

**Préparation** : les graines extraites sont mises à sécher et conservées sous cette forme ; elles sont utilisées écrasées, quelquefois préalablement grillées.

**Multiplication** : germination en 2 mois ; taux élevé après trempage (80 p. 100).

#### *UVARIA VERSICOLOR*

**Dénominations locales** : Nom commun : «bush banana».

**Distribution au Cameroun** : surtout en forêt dense littorale atlantique.

**Répartition en Afrique tropicale** : du Cameroun à l'Angola.

**Description** : FCB t. II p. 296 , FG t. XVI p. 45.

**Taille** : arbuste sarmenteux de 3-4 m.

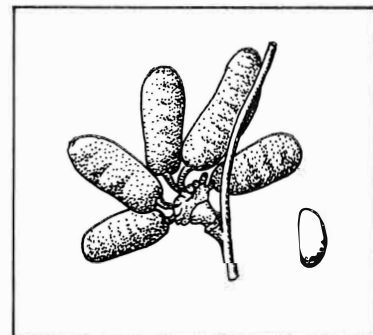
**Feuilles** : alternes, simples, (5-13 x 2-7 cm) coriaces, glabres sur les deux faces, arrondies à subcordées à la base, à 7-10 paires de nervures latérales en creux au-dessus et saillantes en dessous ; pétiole de 3-10 m de long.

**Fleurs** : du type 3 (diamètre : 2 cm), jaune fauve, en cymes subsessiles de 2-4 fleurs ; fleurs hermaphrodites à étamines nombreuses et carpelles libres nombreux.

**Fruits** : groupés en une dizaine de fruits élémentaires cylindriques (1,5-4,5 x 1 cm) couverts d'un duvet roux, à stipes 0,5-1 cm.

**Graines** : une dizaine, bisériées (1 x 0,5 x 0,2 cm) brun clair, lisses, brillantes.

**Utilisations** : fruits comestibles.





*XYLOPIA AETHIOPICA* AKWI

**Dénominations locales :** Bakok : ikola indi ; Bas : ikoli ; Bou : ekwi ; Do : ebongo mbonji ; Ew : akwi , Pybi : ngwo.

Nom commun : poivrier d'Ethiopie, poivrier de Guinée.

**Distribution au Cameroun :** forêt, lisière de forêt et galeries forestières. Recrus broussailleux sur savanes à *Terminalia glaucescens*.

**Stations :** Batouri (VII), Bidou (XII), Deng Deng (II), Douala, Eseka (XI), Kienké (XII), Korup (III), Kribi (IV-IX), Makak (II-XII), Mangombé (III-VII), Manjo, Mbal-mayo, Nanga-Eboko (XI), Oveng (X), Tigné, Tissongo.

**Description :** FCB t. II p. 324 ; FFCI t. I p. 138 ; FG t. XVI p. 165 ; NT t. I p. 40 ; PAO p. 184 , PUG p. 72 ; FS t. I p. 341 ; UP p. 8 ; WPG p. 23.

**Taille :** arbre atteignant 30 m.

**Base :** petits contreforts ailés.

**Fût :** droit, cylindrique, diamètre : 70 cm.

**Houppier :** branches étalées horizontalement à extrémité courbée vers le haut ; cime conique ; feuillage pendant vert sombre.

**Ecorce :** brun grisâtre à rougeâtre (1 cm) fissurée ; tranche fibreuse brun-jaunâtre à lignes plus claires ou plus foncées, odorante.

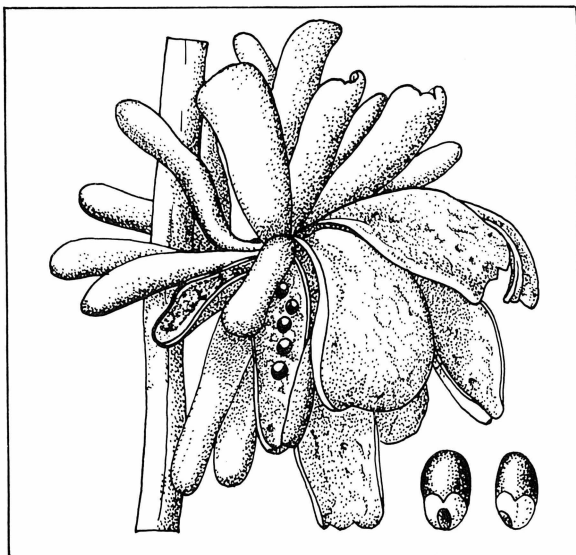
**Feuilles :** persistantes, alternes, simples, (7-20 x 3-9 cm) coriaces, terminées en pointe, à nervures latérales peu visibles ; pétiole 2-6 mm.

**Fleurs :** du type 3 (4-5 cm de long), blanc-crème, très odorantes, solitaires ou fasciculées par 2-6 ; pédicelle épais long de 0,5-1 cm ; fleurs hermaphrodites à nombreuses étamines et nombreux carpelles libres pubescents.

**Fruits :** groupes de 20-30 follicules cylindriques (4-6 x 0,5-1 cm) légèrement étranglés entre les graines, rouge-brun à l'extérieur, se retournant complètement après déhiscence, rouge vif à l'intérieur.

**Graines :** 4-9, unisériées, verticales (5-7 x 2-4 mm) brun luisant avec arille orangé, à odeur poivrée.

**Utilisations :** graines utilisées comme condiment, succédané du poivre.



**Préparation :** fruits récoltés avant déhiscence puis mis à sécher.

*XYLOPIA PARVIFLORA* (= *X. VALLOTII*) ODJOBI

**Dénominations locales :** Bangangté : mbatu'u ; Ew : odjobi (petites feuilles).

**Distribution au Cameroun :** bord des rivières et galeries forestières.

**Stations :** Ayos, Bayangam (V), Dschang, Foubot (X), Mbakaou (IV), Moloundou, Nachtigal (X), Yangafok II.

**Répartition en Afrique tropicale :** de la Casamance à l'Angola ; du Soudan au Zimbabwe.

**Description :** FFCI t. I p. 138 ; FG t. XVI p. 175 ; NT t. I p. 39 , PUG p. 74 ; FS t. I p. 345.

**Taille :** arbuste de 5 m ou petit arbre de 20 m.

**Base :** 4 à 8 contreforts s'élevant jusqu'à 2-3 m de haut.

**Fût :** court, atteint 60 cm de diamètre.

**Houppier :** nombreuses branches horizontales ; rameaux retombants, recouverts de petites lenticelles.

**Ecorce :** brune, plutôt lisse ; tranche fibreuse jaune-orangé.

**Feuilles :** alternes, simples, (3-10 x 1-4 cm), subcoriaces, terminées en pointe, à nervures latérales peu visibles ; pétiole 3-6 mm.

**Fleurs :** du type 3 (3-5 cm de long) verdâtres, solitaires ou fasciculées par 2-3 ; pédicelle grêle de 0,5-1,5 cm ; fleurs hermaphrodites à nombreuses étamines et 4-6 carpelles libres pubescents.

**Fruits :** groupes de 3-5 follicules cylindriques (2-4 x 1,5 cm) légèrement étranglés entre les graines et plus ou moins côtelés longitudinalement ; verts à l'extérieur, se retournant complètement après déhiscence, rouges à l'intérieur.

**Graines :** 2(3)-10, bisériées horizontales (1-1,5 x 0,5-0,7 x 0,5 cm) vertes, brunes quand elles sont sèches. Pm graine sèche : 0,3 g.

**Utilisations :** pulpe poivrée, graine utilisée comme condiment.

**Préparation :** fruits récoltés avant déhiscence puis mis à sécher.

