

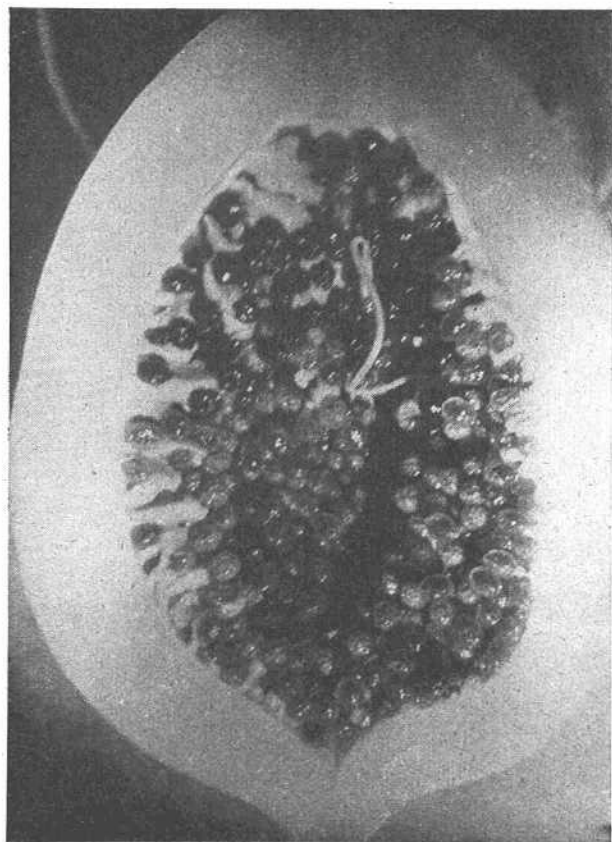
Note sur la « viviparité chez le papayer »

(*Carica Papaya L.*)

Cette particularité paraît être beaucoup plus fréquente qu'on ne la signale généralement, sans doute du fait du peu d'observations suivies dont les papayers ont été l'objet. L'étude pomologique de la Collection de Papayers de la Station Centrale de l'Institut des Fruits et Agrumes Coloniaux, qui compte 30 variétés a permis l'observation de 1.800 fruits, observations qui ont eu lieu toutes les semaines du mois de juin 1951 au mois de juillet 1952. Sur ces 1.800 fruits, 58 contenaient une ou plusieurs graines germées et ceci pendant une période allant de janvier à mai 1952, c'est-à-dire pendant une partie de la saison sèche.

Parmi ces graines, on a trouvé tous les stades de germination, depuis l'apparition de la radicule sous le péri-carpe jusqu'à la plantule feuillée dont la hauteur pouvait

FIG. 1. — Cas de viviparité chez le papayer, plantule bien développée dans un fruit de la variété « Semenska ». (Photos P. Merle, I.F.A.C.).



Date	Variétés	Graines en germination			
		Début	En cours	Ger-mées	Total
10-1-52	Richbonig	1	—	—	1
—	Red Panama	1	—	—	1
24-1-52	Richbonig	1	1	1	3
31-1-52	Jaune D	—	2	—	2
11-2-52	Richbonig	1	—	—	1
—	Semenska	—	—	1	1
—	Jaune D	—	3	—	3
—	Jaune D	—	5	—	5
—	Floride	4	2	4	10
—	—	8	9	2	19
—	—	1	7	3	11
20-2-52	Coïmbra	—	1	—	1
25-2-52	Jaune D	18	15	—	33
—	—	1	—	—	1
1-3-52	—	57	50	2	109
—	—	22	21	—	43
—	—	20	6	—	26
—	Floride	40	17	—	57
—	—	10	15	3	28
—	—	58	14	1	73
—	—	28	10	—	38
13-3-52	Jaune D	—	—	2	2
—	—	2	1	—	3
—	—	—	—	5	5
18-3-52	—	28	31	2	61
—	—	1	5	2	8
20-3-52	Richbonig	2	1	—	3
—	—	2	3	—	5
—	Semenska	2	2	3	7
—	Jaune D	30	8	—	38
—	Jaune D	13	10	—	23
22-3-52	Solo	10	5	—	15
—	Cuba*	30	58	62	150
—	Jaune D	24	7	—	31
—	—	81	29	—	110
17-4-52	Red Panama	1	9	11	21
—	Semenska	—	8	4	12
—	Stambough	4	—	—	4
29-4-52	Semenska*	2	7	11	20
—	Red Panama*	11	6	4	21
—	Orange*	3	—	—	3
1-5-52	Richbonig	60	9	11	80
—	Item Boenderz.	20	3	19	42
—	Haïti	—	4	8	12
—	Floride	13	5	7	25
—	—	49	61	31	141
7-5-52	Red Panama	—	—	1	1
—	—	—	—	1	1
—	It. Boenderzad.	—	1	3	4
—	—	8	1	15	24
—	Stambough	—	—	1	1
—	Richbonig	8	4	10	22
—	—	—	—	3	3
—	—	—	4	8	12

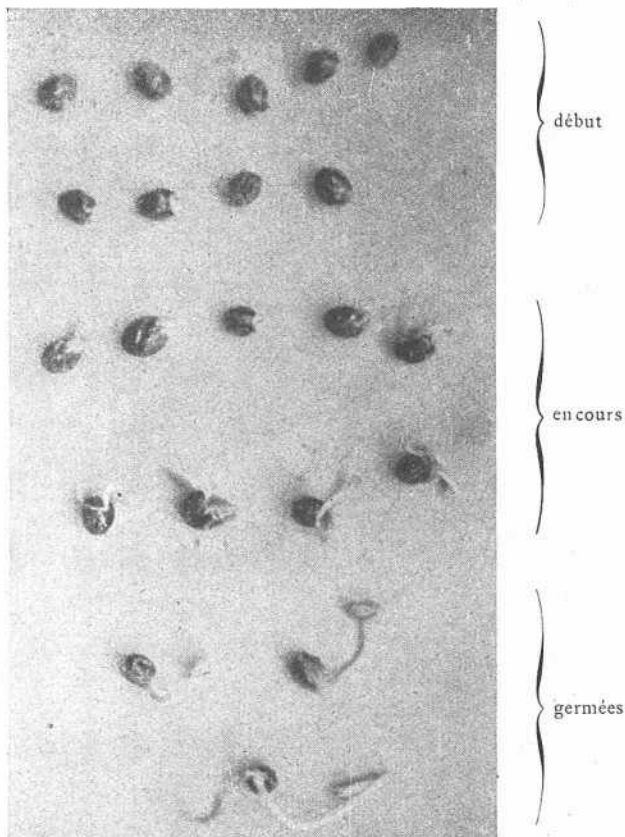


FIG. 2. — Cas de viviparité chez le papayer.
Différents stades de germination. (Photo P. Merle I.F.A.C.).

atteindre 5 cm. Généralement les racines étaient fixées autour de la graine qu'elles entouraient, mais aussi parfois elles pénétraient dans la chair du fruit après avoir

émis des racines secondaires. Quand on tire sur ces plantules les racines entraînent avec elles une petite masse de chair dont il est difficile de les débarrasser. La tigelle, quand elle est développée est de grosseur normale, les feuilles cotylédonaires sont de couleur jaunâtre à vert pâle.

Si certains de ces fruits ne possédaient qu'une seule de ces graines, d'autres en contenaient plusieurs jusqu'à 150 à tous les stades de germination.

Le tableau ci-dessus donne avec les dates d'observations le nombre des graines germées et leur stade.

On remarque que certaines variétés ont tendance à avoir plus de graines germées que d'autres, certaines n'en ayant jamais eu. La variété Jaune D plantée dans un terrain trop humide a disparu en avril 1952 ; tous les fruits récoltés depuis le mois de janvier contenaient de ces graines. De même pour un plant de la variété de Floride. Par contre, d'autres variétés plantées en terrain sain ont donné des graines germées pendant cette période de l'année, puis plus aucune graine germée par la suite. Ces graines ont été trouvées dans les fruits bien mûrs, mais aussi dans des fruits à peine tournants. La plupart avaient l'aspect de graines normales, mais d'autres (marquées d'un * dans le tableau) étaient petites, blanches avec l'apparence de graines avortées. Un fruit avait tout un côté rempli de ces graines dont les tigelles très grêles, avec des feuilles jaunâtres, crispées formaient un véritable feutrage.

On a essayé de repiquer ces différentes graines. Elles ont parfaitement poussé sauf les graines blanchâtres qui ont disparu.

On n'a constaté aucune différence avec un semis de graines normales.

P. MERLE,
Station Régionale
de l'Institut des Fruits et Agrumes Coloniaux
à Nyombé.

