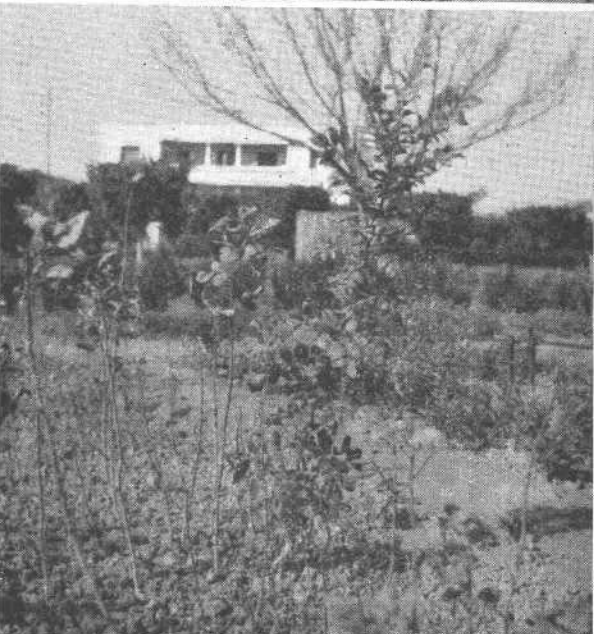


LA ROUILLE DU PISTACHIER AU MAROC



Au printemps 1951, des semences sélectionnées de Pistachier (*Pistacia vera* L.) étaient introduites des U. S. A. grâce à l'obligeance du spécialiste de cette essence, le Dr WHITEHOUSE, de la Division of Plant Introduction and Exploration.

Elles se développèrent avec une grande vigueur, mais montrèrent une certaine disjonction pour les caractères des feuilles et des folioles, demandant ainsi une sélection ultérieure.

En septembre de la même année, apparut une rouille sur les feuilles, rouille qui entraîna la chute presque totale de celles-ci.

Il s'agissait de *Pileolaria terebinthi* Cast., espèce anciennement connue sous les noms de *Uromyces terebinthi* (DC.) Wint., de *Uredo terebinthi* DC., de *Uromyces toxicodendri* Berk. et Rav. en Amérique.

Elle a été ramenée dans le genre *Pileolaria* Cast. par suite de la forme de ses probasides qui, au lieu d'être plus longues que larges comme dans les genres *Uromyces*, *Hemileia*, *Zaghouania*, sont plus larges que hautes.

Elles ont en effet, 22-28 μ de long sur 28-35 μ de large, sont sphériques-lenticulaires, comprimées à la base et au sommet, verruqueuses, de couleur brun foncé avec un pédicelle hyalin, très long et persistant. Les sores à probasides sont de brun à brun noir, isolés ou confluent, situés sur les deux faces de la feuille, entraînant la décoloration et quelquefois la perforation du limbe.

Pileolaria terebinthi Cast. est une espèce qui attaque

De haut en bas :

FIG. 1. — Semis de Pistache sélectionnées : grande hétérogénéité.

FIG. 2. — Plants de semis de Pistachier vrai entièrement défoliés par la rouille (*Pileolaria terebinthi* Cast.)

FIG. 3. — Attaques de rouille sur Pistachier vrai : le plan de droite à caractères de térébente a toutes ses feuilles, ceux de gauche plus conformes au type courant sont presque entièrement défoliés.

Photos H. Chapot, I. F. A. C.

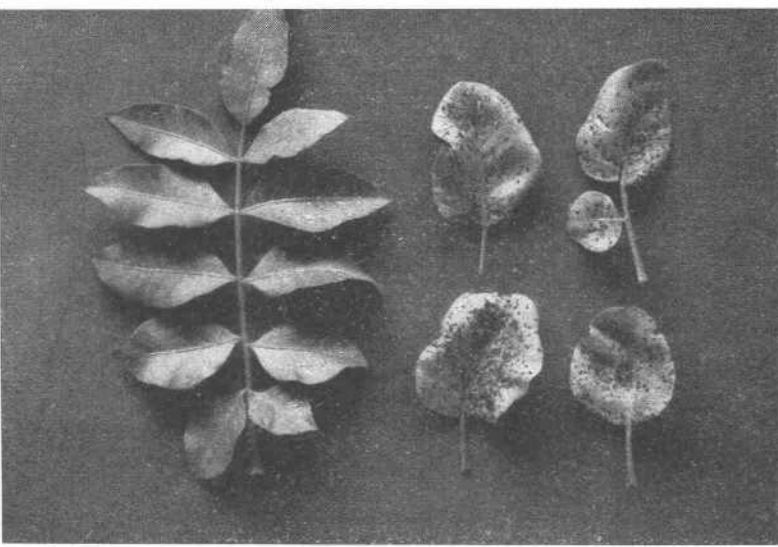


FIG. 4. — Feuilles prélevées sur divers plants issus d'un semis de graines de Pistachier vrai : la feuille de gauche, rappelant celle de Térébente, est indemne de rouille, les 4 autres sont couvertes de sores ($\times 1/3$ environ).

Photo H. Chapot, I. F. A. C.

les feuilles des Pistachiers dans toute la région circum-méditerranéenne. Elle est signalée au Portugal, en Espagne, France (seule espèce du genre), Italie, Grèce, à Malte, Chypre, en Asie Mineure, Palestine, Afrique du Nord. On la trouve sur *Pistacia terebinthus* (L.) au Maroc, *P. vera* L. au Maroc, *P. mutica* L. ; *P. palaestina* et sur *Rhus toxicodendron* L. en Amérique du Nord.

FIG. 5. — Feuille de Pistachier vrai couverte de sores de *Pileolaria terebinthi* Cast. ($\times 3/2$ environ).

Photo H. Chapot, I. F. A. C.

Chose curieuse, au milieu du semis attaqué et presque entièrement défolié, deux plants à caractères très primitifs (folioles petites, étroites et pointues) restèrent parfaitement indemnes.

P. RIEUF.
Défense des Végétaux,
Rabat.

FIG. 6. — Sores de *Pileolaria terebinthi* sur feuille de Pistachier vrai. ($\times 6$ environ).

Photo H. Chapot, I. F. A. C.

