

LES SERRES PORTATIVES

LEUR UTILISATION POUR LE TRANSPORT DE PLANTES TROPICALES

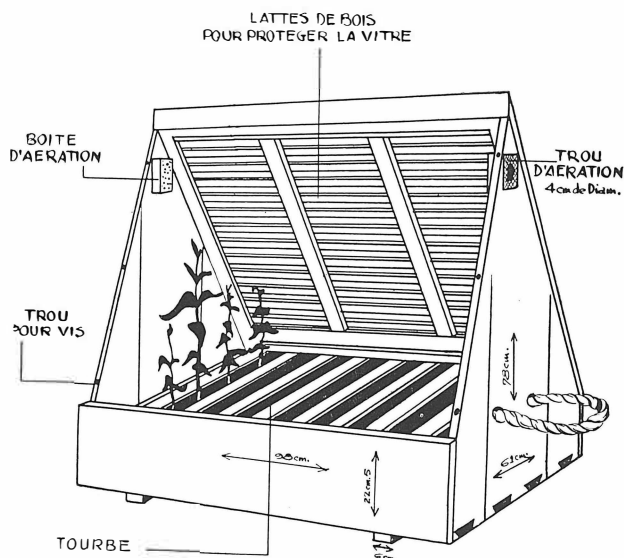


Fig. 1. — Serre utilisée aux Royal Botanic Gardens de Kew.

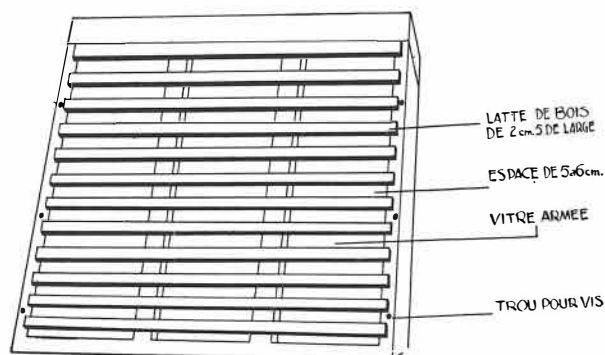


Fig. 2. — Détail du chassis de la serre de Kew.

Dans la diffusion des espèces et variétés de plantes cultivées le transport de plantes d'un point du globe à un autre a toujours posé un important problème. Si certaines variétés peuvent se reproduire fidèlement par graines à long pouvoir germinatif, la plupart doivent être greffées sur des sujets issus de semis. Dans les pays tempérés l'arrêt de végétation des plantes arbusives permet après « habillage » des jeunes plants de leur faire subir un transport relativement long. Dans les pays tropicaux souvent il n'en est pas de même, les jeunes arbres gorgés de sève supportent difficilement la pratique de l'« habillage » et par conséquent, un long transport: ce qui explique l'insuccès de nombreuses expéditions.

L'emploi de serres portatives, connues plus généralement sous le nom de caisses de Ward (Wardian cases en anglais) a cependant permis de transporter, par mer, sur de très longues distances, un grand nombre de plantes, comme par exemple l'hévéa, le quinquina, le cacaoyer. Ces serres sont utilisées par la plupart des jardins botaniques qui s'occupent d'expéditions de plantes tropicales. Il en existe plusieurs modèles au Service Technique d'Agronomie Tropicale à Nogent; un modèle plus léger est couramment utilisé aux Royal Botanic Gardens de Kew (Grande-Bretagne).

1° SERRE PORTATIVE UTILISÉE A KEW

La serre portable peut avoir n'importe quelles dimensions, elle doit s'ajuster à la longueur des plants à transporter. Elle consiste en une caisse rectangulaire dont deux côtés opposés sont prolongés en deux triangles identiques. Le toit en forme de V renversé comprend deux vitres armées montées sur cadres. Les cadres sont vissés sur la caisse comme le montrent les figures 1 et 2. La surface extérieure de chaque vitre est protégée par des lattes de bois.

La ventilation s'effectue par deux trous placés au sommet de chaque côté triangulaire; l'ouverture extérieure est protégée par un grillage fin qui empêche la pénétration des insectes. A l'intérieur est placée en face de l'orifice une petite boîte de zinc dont le haut est ouvert. Par ce dispositif nettement visible sur la figure 1, un jet d'eau extérieur ne peut pénétrer à l'intérieur de la caisse et est évacué aisément.

Des lattes de bois et du mastic complètent l'étanchéité de la serre, ce qui est indispensable quand les serres portatives voyagent sur le pont d'un bateau par mauvais temps.

Mise en place des plantes.

Le fond de la caisse est rempli de terre végétale (du terreau de feuilles en général) ou d'un mélange de terre et de sciure; on introduit les plantes en pots en ayant soin de bien les aligner

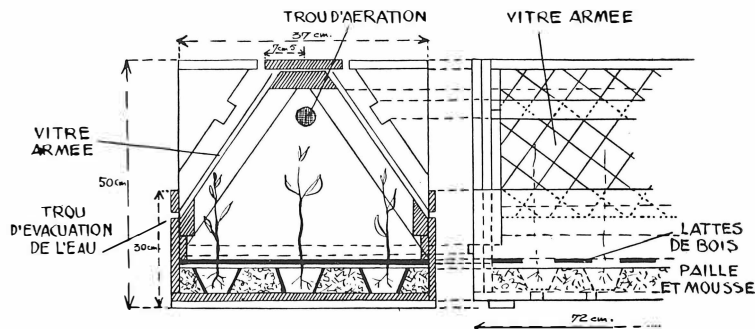


Fig. 3. — Serre utilisée au Service Technique d'Agronomie Tropicale de Nogent.

et de remplir entièrement l'espace compris entre les différents pots. Dans le modèle (schématisé sur la figure 1) on place 7 rangées de 4 pots, soit un total de 28 pots. La surface des pots est recouverte de mousse et de tourbe ou de paille. Des lattes de bois léger, mais résistant, sont placées transversalement entre les rangées de plantes. Pour bien maintenir l'ensemble, deux autres lattes plus épaisses sont clouées ou vissées le long des parois latérales de la caisse. Cette caisse peut se retourner sans aucun danger pour les plantes. Il est possible d'introduire des plantes dépotées en ayant soin de bien emballer le chevelu de racines.

2° SERRE PORTATIVE UTILISÉE A NOGENT (Service Technique d'Agronomie Tropicale).

Cette serre ne diffère de celle de Kew que par des détails de construction ; la disposition générale est la même. La serre

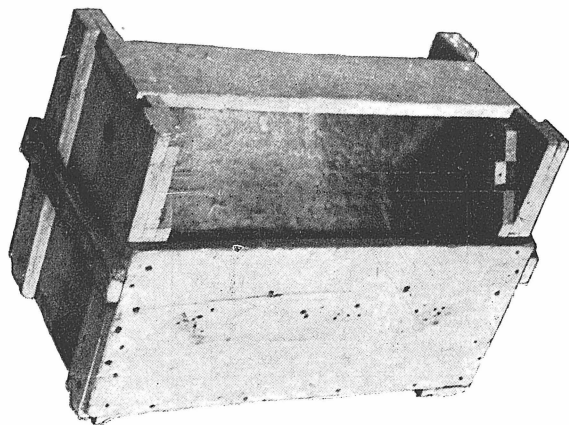
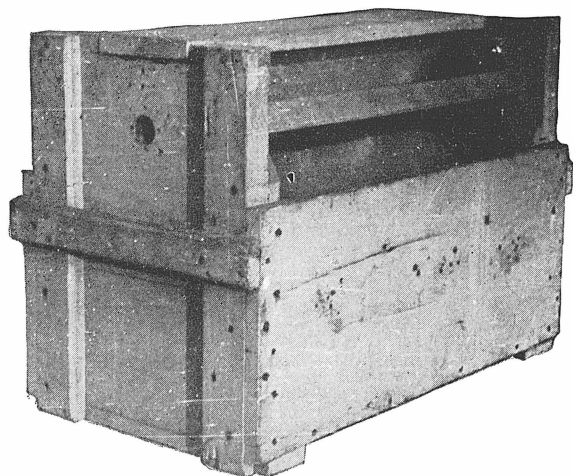


Fig. 4 et 5. — Serre utilisée au Service technique d'Agronomie tropicale de Nogent.

utilisée à Nogent a l'avantage d'être plus robuste et de posséder une charpente extérieure plus complète lui permettant de mieux résister aux chocs toujours à craindre au cours des transits. Le schéma représenté par la figure 3 montre le détail des différentes parties de la serre. Ce modèle est prévu pour un total de 18 pots de 8 cm de diamètre que l'on place sur le plancher de la serre en 6 rangées de 3 pots.

Précautions à prendre pendant le transport.

Il est le plus souvent nécessaire de faire accompagner le lot de serres portatives par une personne responsable. Si le transport se fait par mer il est préférable, en général, de placer les serres sur un pont supérieur du bateau et à l'abri des rayons directs du soleil et des lames d'eau des grosses vagues. Quand la température est suffisamment douce, on enlève une partie du châssis vitré afin d'augmenter l'aération. Il faut, en général, remettre ces châssis en place pour la nuit. On arrose suivant les besoins de la plante (tous les 2 ou 3 jours environ). Si la température ambiante devient trop fraîche on rapproche les serres portatives des chaudières du bateau.

La « méthode sèche » d'emballage.

Pour les plantes à l'état normal dormant ou semi-dormant une « méthode sèche » d'emballage est la meilleure solution. Capables de mieux supporter les températures élevées ou basses qu'à l'état de croissance active, les plantes se contentent d'un emballage simplifié. On procède à « l'habillage » des plantes comme cela se fait couramment chez les pépiniéristes, on les réunit en ballots que l'on protège extérieurement à l'aide de matériaux divers.

Les plantes qui ne comportent pas naturellement un état dormant, peuvent être cependant préparées comme il suit : les plantes sont « durcies » en diminuant progressivement le nombre des arrosages et en les exposant davantage à la lumière, les pots (ou à défaut les chevelus de racines quand les plantes ne sont pas en pots) sont enveloppés dans de la mousse, des copeaux ou de la paille en ayant soin de laisser libre la partie aérienne. Dans une caisse rectangulaire on couche les plantes horizontalement en dirigeant leur partie aérienne vers le centre et en ménageant au milieu un espace disponible pour l'aération. Les espaces libres entre les pots entassés les uns sur les autres sont comblés par de la paille et des copeaux. Les pots sont maintenus solidement fixés par des lattes comme dans le cas des serres portatives. L'aération est assurée par des trous faits au milieu de la caisse. Il est recommandé de ne pas arroser les plantes avant l'emballage. La caisse doit être placée dans un endroit frais et sec du bateau, sur le pont supérieur par exemple, abritée sous une bâche.

Traitement des plantes après un long voyage.

Il est nécessaire de faire reprendre aux plantes leur humidité naturelle, pour cela on les place dans un endroit frais, on les arrose convenablement, mais il faut se garder d'arrosages trop copieux tant qu'ils ne sont pas à l'état de croissance active.