

# Une Pépinière modèle de Citrus en Floride

LA GLEN ST-MARY NURSERIES COMPANY

## PRINCIPALES ACTIVITÉS

Ces pépinières ont été créées il y a une soixantaine d'années. La société actuelle résulte de la fusion de plusieurs affaires plus petites qui se trouvaient à Winterhaven, en plein cœur de la région d'intense agrumiculture. Le service administratif est à Winterhaven et les pépinières se trouvent à quelques kilomètres de là, à Dundee. Elles sont considérées comme les plus grandes pépinières d'agrumes du monde.

Depuis plus de 60 ans, ces pépinières produisent des **porte-greffe** et se sont mises entre temps à la préparation et à la vente de **plants greffés**. En principe, elles ne fournissent pas de greffons.

Toutes les variétés sont sélectionnées à partir de lignées provenant d'un arbre individuel connu et dont les résultats ont fait leur preuve.

Ces nurseries sont en contact constant avec les agrumiculteurs, les stations d'essais, les conseillers agricoles de comtés, les expéditeurs et les fabricants de jus et autres sous-produits.

## DISPOSITION ET ORGANISATION GÉNÉRALE

Les pépinières de Glen St-Mary couvrent une superficie d'environ 160 ha dans une région lacustre dont le sol à pentes faibles, de formation géologique extrêmement récente, est un sable fin, très perméable, de couleur très claire, présentant parfois une puissance de plusieurs mètres.

Les pièces de terre sont bien groupées, ce qui limite au minimum les déplacements de main-d'œuvre et de matériel. On pratique l'irrigation par pompage de l'eau de lacs voisins.

Les principaux postes des dépenses sont constitués par les **salaires** et les **engrais**, l'outillage étant très réduit.

Dans des bâtiments analogues à ceux d'une ferme sont logés : d'une part le matériel qui se compose d'un tracteur (labour et hersage), d'outils manuels multiples tels que pelles, pioches, fourches, sécateurs; d'autre part les engrais. Un apprenti voisin est utilisé pour le pelage et l'épépinage des fruits. En effet, ces pépinières ne possèdent pas de vergers et se procurent ainsi auprès d'agrumiculteurs voisins les semences nécessaires pour la production de porte-greffe.

La rotation des produits est rapide : elle ne dépasse généralement pas quatre années.

Les greffons utilisés par la Compagnie ne sont pas tous originaires des pépinières servant d'arboretum. Ce rôle d'arboretum est alterné de la manière suivante :

- 1<sup>re</sup> année : les greffons sont prélevés chez des citriculteurs connus dont les arbres et la qualité de pureté des variétés sont réputés.
- 2<sup>e</sup> année : greffons prélevés sur des plants greffés de la Compagnie.
- 3<sup>e</sup> année : semblable à la 1<sup>re</sup> année.
- 4<sup>e</sup> année : semblable à la 2<sup>e</sup> année, mais jamais sur les mêmes plants.

Quand le client le spécifie on lui fournit des plants dont les greffons proviennent de citriculteurs qu'il indique ou dont on lui indique le nom.

## ESPÈCES ET VARIÉTÉS

Rappelons que les Glen St-Mary Nurseries vendent seulement des porte-greffe et des plants greffés du genre Citrus.

**PORTE-GREFFE** : **Rough Lemon** (citronnier sauvage). — **Sour orange** (bigaradier).

— **Citrus trifoliata**. — **Mandarinier Cléopâtre**. — **Oranger doux**. — Provenant généralement de plants de la variété Pineapple particulièrement vigoureuse.

**PLANTS GREFFÉS** : **Oranges** : — **Hamlin**. — **Lue Gim Gong**. — Son époque de maturité est en mai au plus tard, et non pas en plein été comme on l'a parfois prétendu. — **Jaffa**. — **Parson Brown**. — **Pineapple**. — **Temple**. — C'est une variété dont la grande diffusion est récente et qui est d'une très haute qualité. — **Valencia late**. — **Navel Glen améliorée**. — Provient d'une lignée réussie de Washington Navel qui, contrairement aux autres Navel, a prospéré en Floride.

**Grapefruits** : **Duncan**. — **Marsh Seedless**. — **Mc Carty**. — **Glenred**. — **Foster Pink**.

**Kumquats** : Plante ornementale, dont les fruits peuvent donner de la marmelade ou des confits. — **Meiwa**. — **Nagami**.

**Limes** : de **Tahiti** (*Persiau Lime*). — **Lakeland**.

**Citrons** : **Meyer**. — **Ponderosa**. — **Harvey**. Rappelons qu'il n'y a pas de grands vergers de citrons en Floride.

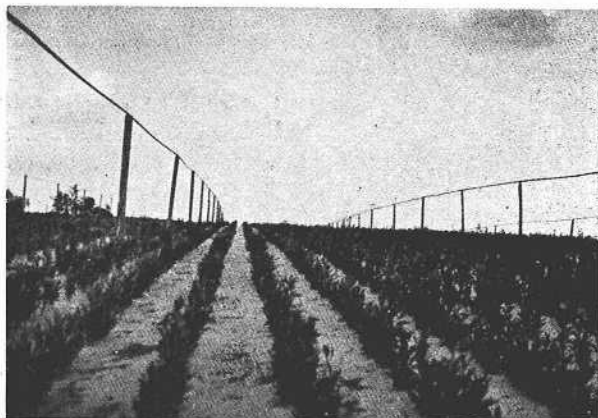


Fig. 1. — Avant greffage et transplantation : champ d'orangers doux semés en lignes de 0,60 m en octobre 1944, arrosés périodiquement d'eau et de solutions fertilisantes au moyen de tuyaux aériens, montés sur des perches. Ces plants seront vendus comme porte-greffes, ou transplantés, en juin 1946 pour greffage.

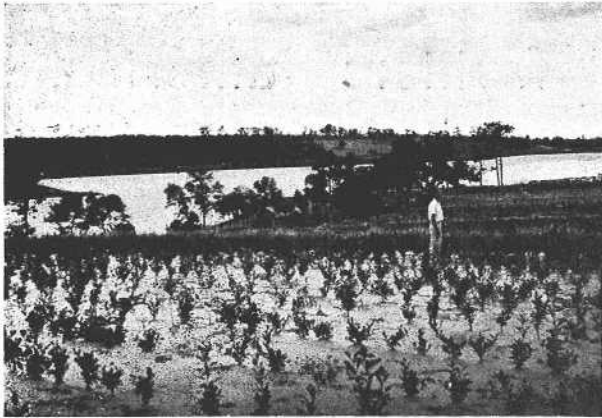


Fig. 2. — Avant greffage et après transplantation : ces orangers vont être greffés dans quelques semaines ou dans six mois. On constate la teinte claire de la terre sableuse.

**Tangelos** : (hybride de mandarine et de pamplemousse).  
 — Orlando. — Seminole. — Minneola.  
**Mandarines** : Dancy et autres.  
**Autres variétés** : Calamondin (*Citrus microcarpa*). — Eustis limequat.

### ASSOLEMENT ET OPÉRATIONS DE CULTURE

**Semis** : Les pépinières achètent, nous l'avons vu, des fruits qui sont pelés et épépinés. Ensuite on lave et on sèche les graines de ces fruits. Elles sont semées à la main à une profondeur de 25 à 35 mm, en lignes de 0,60 m vers octobre-novembre.

L'épandage d'engrais se fait à l'estime, par pulvérisations de solutions des trois éléments fertilisants classiques, de micro-éléments et de mélanges contre le scab.

Après un an et demi de végétation, les plants obtenus sont vendus comme porte-greffe ou transplantés pour un greffage ultérieur.

En hiver on entretient le sol de la pépinière afin qu'il garde une humidité constante, et l'été on laisse pousser la végétation naturelle pour protéger l'humus contre le soleil. On ne pratique pas le buttage.

**Jachère** : Le terrain est alors laissé en jachère avec des cowpeas (*Vigna catjang* = pois chique) ou des *Crotalaria*s. La durée de cette jachère varie suivant les besoins de la Compagnie en terrains à semer en Citrus, besoins que commandent eux-mêmes les demandes du marché.

**Transplantation** : La transplantation des plants est faite en lignes de 1,20 m en juin, soit 18 mois ou deux millésimes après le semis, au début de la saison des pluies, quand

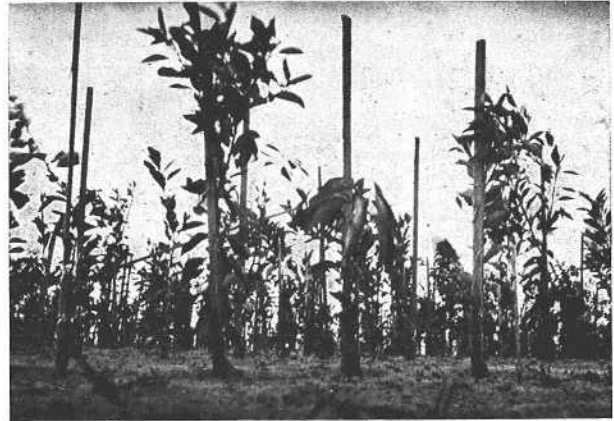


Fig. 3. — Après greffage et tuteurage, avant écimage : ces plants, provenant de porte-greffes semés à l'automne 1942 et transplantés en juin 1944 ont été greffés en avril 1945. Ils ne sont pas encore vendables, car leurs branches maîtresses ne sont pas encore apparues comme sur... (voir fig. 4).

le sol est mou et les racines ne sont pas encore courbées.

**Greffages** : Ils se font : 1° soit en octobre de l'année de transplantation, c'est le greffage dormant (« dormant-budding ») qui est dangereux, car il peut être suivi de gel peu après la reprise (c'est ce qui s'est produit en 1945); 2° soit en mars-juin de l'année suivant la transplantation.

Les soins apportés aux plants greffés sont les suivants : enlèvement des gourmands à la main, écimage à 50 cm de haut pour provoquer la formation des futures branches maîtresses, très basses. Enfin on fait une jachère naturelle ou de légumineuse pendant quatre années.

Cet assolement dure donc environ huit années, comme le résume le tableau suivant :

- 1 an 1/2 : d'octobre-novembre à juin, développement des semis de porte-greffe vendus ou transplantés.
- 1 an 1/2 : jachère, transplantation et greffage :
  - de juin à octobre : greffage dormant a.
  - mars-juin : greffage plein b.
- 1 an : vente à partir de juin des plants a.
- 1 an 1/2 : vente à partir de décembre des plants b.
- 4 ans : jachère naturelle ou de légumineuse.

\* \* \*

Les Glen St-Mary Nurseries constituent un ensemble à la disposition des agrumiculteurs floridiens qui inspire la plus grande sécurité et fournit les variétés qui permettent d'obtenir les productions les plus régulières et qui sont les plus appréciées des grands marchés de l'Est américain.

Elles sont aussi à même d'exporter des porte-greffe et des plants greffés sur toutes les régions du globe.



Fig. 4. — Les plants-ci grâce à l'écimage qui se fait à 50 cm de haut environ.