

Fruitiers sauvages du Cameroun.

J. VIVIEN*

APOCYNACEES

ANCYLOBOTRYS AMOENA
(= *LANDOLPHIA AMOENA*)

Distribution au Cameroun : savanes guinéennes, soudanaises, galeries forestières, collines rocheuses.

Stations : Bangangté ; Batouri ; Hosséré Kumbi, Langoy ; Linté ; Monts de Poli (VI) ; Mont Yangba (VIII) ; Sanguéré ; Tchabal Mbabo ; Wakwa.

Répartition en Afrique tropicale : de la Guinée au Zaïre et à l'Afrique de l'Est.

Description : GL p. 67 ; L p. 274 ; UP p. 373 ; WPG p. 625.

Taille : liane à vrilles pouvant atteindre 20 m de long et 15 cm de diamètre, à latex blanc qui ne se coagule pas.

Ecorce : gris roussâtre, contenant un latex blanc.

cents roux, deviennent jaunes puis oranges à rouges à maturité ; pulpe jaune brun.

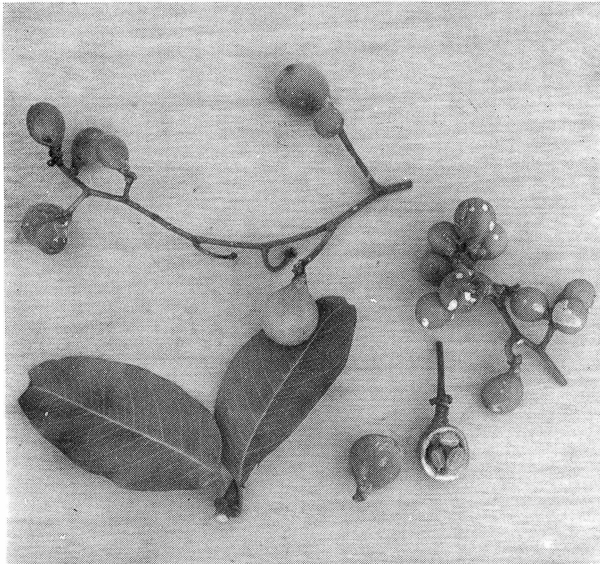
Utilisation : pulpe comestible.

CARISSA EDULIS.

Dénominations locales : Bay : pinsela ; Ful : tchaboule bali ; H : bagozahi, chizaki ; Kom : dambo, damlé (fruit).

Distribution au Cameroun : distribution irrégulière dans les savanes soudano-guinéennes et soudanaises. Souvent en lisière de galerie forestière et dans les dépressions des cours d'eau temporaires.

Stations : Banyo (VI-VII) ; Bimlérrou (VI) ; Faro-Campement ; Garoua (VI-VII-VIII) ; Mayo Louti (IX) ; Méri ; Mogodé ; Ngaoundéré ; Poli (VII) ; Rhumsiki (VI) ; Tchabal Mbabo ; Tibati.



Rameaux : pubescents, brun-rouille, se transformant parfois en vrilles.

Feuilles : opposées, simples (4-20 x 2-9 cm) à sommet terminé en courte pointe, à pétiole velouté de 0,5-2,0 cm de long, à 7-17 paires de nervures secondaires.

Fleurs : jaunâtres ou blanches odorantes groupées par 4-20, du type 5, hermaphrodites ; corolle en tube rose.

Fruits : baies plus ou moins globuleuses, souvent pyriformes (1,5-4 x 1-3,5 cm) ; jeunes fruits veloutés ou pubes-

Répartition en Afrique tropicale espèce tropicale panafricaine.

Description FFSG p. 445 ; FS t. I p. 373 GL p. 68
PAO p. 407 ; UP p. 367 ; WPG p. 616.

Taille : arbuste épineux de 2 à 5 m de haut et 20-30 cm de diamètre à rameaux plus ou moins sarmenteux.

Houppier : buissonnant.

Ecorce : brun foncé liégeuse ; tranche jaune-pâle avec des stries fibreuses orangées.

Rameaux : garnis de longues épines (2-5 cm) droites par paire et perpendiculaires au plan du feuillage ; pas d'épines sur les grosses branches.

Feuilles : opposées, simples (2-8 x 1,5-5 cm) à sommet pointu, à pétiole court (0,1-1,5 cm), à 3-8 paires de nervures secondaires peu saillantes ; elles contiennent un latex blanc.

Fleurs : blanches à pourpres, odorantes, groupées par 6-12, du type 5, hermaphrodites ; 5 sépales, tube de la corolle rouge.

Fruits : baies sphériques (1-1,5 cm) rouge vif à rouge foncé à maturité, lisses, glabres, contenant une pulpe rose dans laquelle sont noyées quatre graines ; latex blanc.

Utilisations : pulpe à goût agréable (griotte), comestible crue ; on peut également en faire une confiture.

Multiplication : se régénère très facilement par boutures et peut former de bonnes haies défensives ; a été essayé avec succès en plantation à Gashiga (Garoua).

LANDOLPHIA OWARIENSIS.

Liane des galeries forestières des savanes périforestières ; également en forêt dense. (cf. vol. 43, n° 7-8, p. 469).

ORTHANDRA SCHWEINFURTHII (= *CLITANDRA SCHWEINFURTHII*)

Cette liane de forêt dense existe dans les galeries forestières en pays Baya. (cf. vol. 43, n° 7-8, p. 470).

SABA COMORENSIS SSP FLORIDA (= *S. FLORIDA* = *LANDOLPHIA FLORIDA* *L. COMORENSIS*).

Dénominations locales : Mbo : anay ; H chiwo, chowo ; Kom : wougla, wougélé (fruit).

Distribution au Cameroun : galeries forestières des savanes périforestières, guinéennes et soudano-guinéennes ; également sur massifs rocheux en forêt dense semi-caducifoliée.



Stations : Bankim ; Bimlérou (VI) Langoy Letta ; Méri ; Ndéré ; Santchou.

Répartition en Afrique tropicale du Sénégal à l'Angola et à la Tanzanie.

Description : FS t. I p. 423 GL p. 69 ; L p. 303 et 309 ; UP p. 373 ; WPG p. 626.

Taille : liane à vrilles s'élevant à 30 m de haut et pouvant mesurer 50 m de long, à latex blanc poisseux.

Ecorce : fendillée grise ou brune.

Rameaux : rougeâtres, lenticellés ; vrilles terminales longues et ramifiées.

Feuilles : opposées, simples (8-24 x 5-12 cm) terminées en une courte pointe, à pétiole de 1-1,5 cm de long, à 7-14 paires de nervures secondaires ; jeunes feuilles roses.

Fleurs : blanches, odorantes, dressées en groupes de 5-150, du type 5, hermaphrodites, à corolle en tube jaunâtre.

Fruits : baies jaunes à rougeâtres (4-8 x 3,5-6 cm) ; pulpe blanche à jaune contenant des graines brunâtres.

Utilisations : la pulpe du fruit mûr est comestible crue, elle est à la fois acide et douce.

Mélangée à de l'eau et du sucre elle constitue une boisson rafraîchissante.

Multiplication : les fruits mûrs ne tombent jamais au sol mais séchent, se désagrègent et libèrent les graines qui tombent au sol. Les graines sèches germent rapidement (10 jours) et abondamment (taux : 90 p. 100). Le bouturage et le marcottage sont également possibles.

ARECACEES

BORASSUS AETHIOPUM «RONIER»

Dénominations locales : Ar : daleib, deleb ; Bambo : twenswen ; Bay : koh, kop ; Ful : doubi ; H : giginya, kwabara ; Kan : kemeloutou ; Kom : darbdiko, darbo (fruit) ; Maf : gangar ; Mand : babalda ; Mof : gendew ; V : kaandou.

Distribution au Cameroun : constitue des peuplements (Roneraias) en savanes périforestières le long des vallées du Lom, Pangar, Djerem, Mbam, Sanaga ; également en zone soudanienne et sahélo-soudanienne au bord du Lac Tchad et dans les vallées du Chari, du Logone, de la Bénoué, du Faro et de la Vina. On le trouve également au pied septentrional du Mont Cameroun. En zone de forêt il est planté çà et là.

Répartition en Afrique tropicale : large répartition en Afrique tropicale.

Description : AAS p. 173 ; DP II ; GL p. 257 NT t. II p. 444 ; PAO p. 498 , UP p. 496 ; WPG p. 774.

Taille : palmier atteignant 30 m de hauteur, à tronc (stipe *), droit, renflé vers le sommet, gris, lisse.

Houppier : grandes feuilles groupées au sommet mesurant jusqu'à 3,5 m de long.

Feuilles : persistantes, palmées et découpées jusqu'au milieu en nombreux segments ; pétiole à bord épineux.

Fleurs : arbresdioïques ; inflorescences mâles, branchues de 1,5 m de long avec épis de 30 x 5 cm ; inflorescences

femelles en gros épis pendants de 2 m de longueur.

Fruits : drupes oranges, brillantes, globuleuses (10-15 cm) aplaties aux deux pôles, avec calice développé à la base ; chair orange, odorante, fibreuse enfermant 3 gros noyaux noirs, ovoïdes comprimés, ligneux. Ces fruits sont groupés en grosses grappes pendantes (de plusieurs dizaines) pesant de 25 à 50 kg.

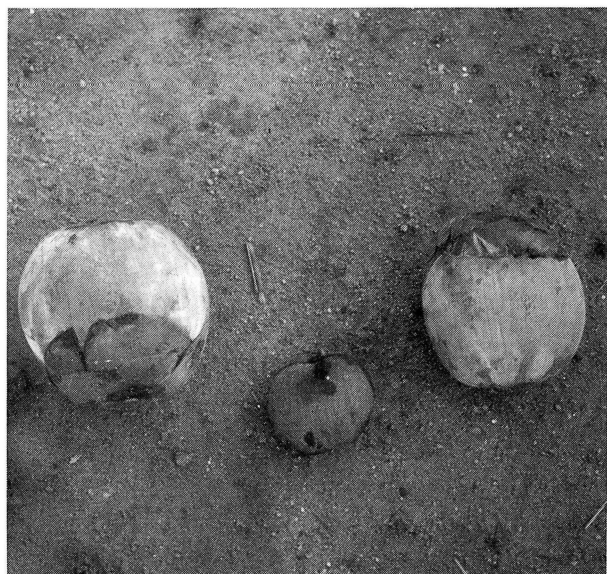
Utilisations : presque toutes les parties de cette plante (feuilles, bois, sève, bourgeon) sont utiles.

- Les fruits immatures sont récoltés en début de saison sèche lorsqu'ils atteignent la moitié de leur taille définitive ; on trouve à l'intérieur les trois graines renfermant un albumen non développé formé d'une sorte de gelée sucrée rafraîchissante (cf. noix de coco).

- Les fruits mûrs tombent à terre en saison des pluies, leur pulpe fibreuse est comestible mais a un goût prononcé peu agréable. Les fruits peuvent être également mis en terre pour germer ; au bout d'environ un mois quand l'embryon est suffisamment développé on l'arrache et on le mange après cuisson.

Multiplication : le ronier se régénère naturellement bien. Sa germination a lieu au bout d'un mois environ mais sa croissance en hauteur est très faible ; il faut compter dix ans pour le développement d'une couronne complète de feuilles. Le premier renflement du stipe se forme après 25 ans, un deuxième après 90 à 120 ans. Les jeunes plants doivent être protégés du feu.

(*) - formé par la soudure de la base des pétioles.



HYPHAENE THEBAICA. «DOUM»

Dénominations locales : Ar : dom ; Ful : gellohi ; H : goriba ; Kan : kerzoun ; Mas : boda.

Distribution au Cameroun : espèce soudano-sahélienne en général sur sols légers, de Garoua au Lac Tchad, parfois en petits peuplements (doumeraies).

Stations : Garoua ; Léré (IV).

Répartition en Afrique tropicale : de la Mauritanie au Cameroun à l'Ouest ; de l'Egypte à la Tanzanie à l'Est.

Description : AAS p. 281 ; GL p. 257 ; NT t. II p. 444 ; PAO p. 511 ; UP p. 507 ; WPG p. 780.

Taille : palmier plusieurs fois ramifié atteignant 15 m de



haut et 25 cm de diamètre, à tronc gris foncé, lisse mais avec traces de cicatrices foliaires.

Houppier : grandes feuilles (1,5 m de long) groupées en touffes aux extrémités.

Feuilles : persistantes, palmées et découpées jusqu'au milieu en nombreux segments ; pétiole à bord épineux.

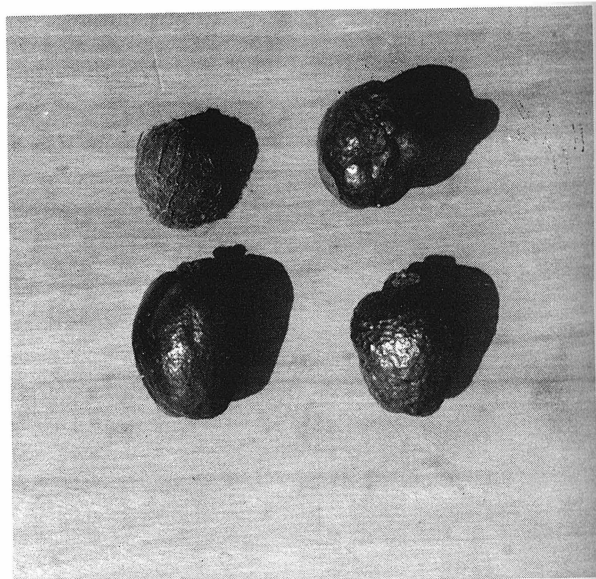
Fleurs : arbres dioïques ; inflorescences mâles ramifiées mesurant jusqu'à 1,2 m de long avec épis de 20 x 1 cm ; inflorescences femelles aussi longues mais formées d'épis plus courts.

Fruits : drupes brun brillant à maturité, lisses, de forme cubique ou prismatique (5-7 cm) ; une graine (2-3 cm) très dure, de couleur ivoire noyée dans un tissu fibreux.

Poids du fruit : 130-150 g ; graine : 20-50 g.

Utilisations : presque toutes les parties de cette plante (feuilles, bois, bourgeons ...) sont utilisées.

- L'amande immature, peut être consommée après cuisson (après, elle devient un «ivoire végétal»).



- La pulpe du fruit est séchée et donne une sorte de farine sucrée comestible mélangée à d'autres ingrédients.

- Après germination du fruit on peut consommer la partie inférieure de la plantule..

Multiplication : les graines germent sans problèmes ; première fructification à l'âge de 6-8 ans. Se multiplie également par drageons. Cette espèce résiste bien aux feux de brousse.

PHOENIX DACTYLIFERA DATTIER

Dénominations locales : Ar : tamrai ; Ful : dibinohi, leki dabino ; H : dabino, dabinouwa ; Kom : legle.

Distribution au Cameroun : palmier planté çà et là dans les provinces du Nord et de l'Extrême-Nord pour la production de ses fruits.

Les dattes séchées fréquentes sur les marchés proviennent le plus souvent des oasis tchadiennes.

PHOENIX RECLINATA FAUX-DATTIER

Palmier de prairies marécageuses en zone de savane péri-forestière et soudano-guinéenne ; existe également en zone de forêt dense. (cf. 43, n° 9, p. 507).