

Fruitiers sauvages du Cameroun.

J. VIVIEN*

INTRODUCTION

Nous avons publié depuis le n° 5 du vol. 43 de 1988, la première partie des monographies des fruitiers sauvages du Cameroun consacrée aux fruitiers de forêts. A partir de ce numéro, nous publierons celles consacrées aux fruitiers des zones sèches (savane et steppe).

MONOGRAPHIES

Chaque espèce est présentée selon le plan-type suivant :

- Dénominations : scientifiques, communes, vernaculaires (cf liste infra).
- Distribution au Cameroun : stations (c'est-à-dire lieux où l'espèce a été récoltée avec indication de la période de fructification ; exemple : Gashiga VIII : fruits en août).
- Répartition en Afrique tropicale.
- Description de la plante (après un rappel des ouvrages de référence dans lesquels elle est décrite : cf liste infra) : taille, base, fût, houppier, écorce et tranche, feuilles, fleurs, fruits et graines.
- Utilisations.
- Multiplication (quand les renseignements ou observations sur ce sujet existent).

Les espèces sont présentées suivant l'ordre alphabétique des familles botaniques et à l'intérieur d'une famille, suivant l'ordre alphabétique des genres et des espèces.

ABREVIATIONS DES LANGUES VERNACULAIRES (dénominations locales)

Arabe Choa, Arabe tchadien	Ar	Fulfuldé	Ful
Bamenda	Bame	Guiziga	G
Bamiléké	Bami	Haoussa	H
Bamoun	Bamo	Kaka	Ka
Bangangté	Bangangté	Kanouri	Kan
Bata	Bata	Kapsiki	Kap
Baya	Bay	Kepéré	Ke
Bobili	Bob	Koma	Kom
Bororo	Bor	Kotobo	Kot
Dama	Dam	Mafa	Maf
Dourou	Dour	Mambila	Mam
Ewondo	Ew	Mandara	Mand

* - Enseignant-Chercheur au Département de Foresterie - INADER - M.A.C. - B.P. 1616 -YAOUNDE (Rép. du Cameroun).

Massa	Mas	Moundeng	Mou
Matakam	Mat	Nso	Ns
Mbembe	Mbem	Tikar	T
Mboum	Mbo	Toupouri	To
Mofou	Mof	Vouté	V
		Yalongo	Yal

ABREVIATIONS DES OUVRAGES DE REFERENCES

AAS	Arbres et arbustes du Sahel.	FS	Flore du Sénégal.
AFDAC	Arbres des forêts denses d'Afrique centrale.	FWTA	Flora of West Tropical Africa.
DP I ou II	Documents phytogéographiques I ou II.	GL	Guide de terrain des ligneux sahéliens et soudano-guinéens
FC	Flore du Cameroun.	L	Landolphioidées.
FCB	Flore du Congo belge.	NT	Nigerian Trees
FFCI	Flore forestière de Côte d'Ivoire.	PAO	Plantes alimentaires de l'Ouest africain
FFSG	Flore forestière soudano-guinéenne.	UP	Useful plants of West tropical Africa.
FG	Flore du Gabon	WPG	Woody Plants of Ghana

FRUITIERS SAUVAGES DE ZONES SECHES (SAVANE ET STEPPE)

ANACARDIACEES	<i>Capparis sepia</i> <i>Crateva adansonii</i>	LOGANIACEES.
<i>Haematostaphis barteri</i> <i>Lannea acida</i> <i>Lannea microcarpa</i> <i>Sclerocarya birrea</i> <i>Spondias mombin</i>	CESALPINIACEES.	<i>Strychnos innocua</i> <i>Strychnos spinosa</i>
ANNONACEES.	<i>Detarium microcarpum</i> <i>Tamarindus indica</i>	MELIACEES
<i>Annona senegalensis</i> <i>Hexalobus monopetalus</i>	CHRYSOBALANACEES.	<i>Trichilia emetica</i>
APOCYNACEES	<i>Parinari curatellifolia</i>	MIMOSASEES.
<i>Ancylbothrys amoena</i> <i>Carissa edulis</i> <i>Landolphia owariensis</i> * <i>Orthandra schweinfurthii</i> * <i>Saba comorensis</i> *	COCHLOSPERMACEES.	<i>Amblygonocarpus andongensis</i> <i>Parkia africana</i> <i>Prosopis africana</i>
ARECACEES.	<i>Cochlospermum planchonii</i>	MORACEES.
<i>Borassus aethiopum</i> <i>Hyphaene thebaica</i> <i>Phoenix dactylifera</i> <i>Phoenix reclinata</i> *	CONNARACEES.	<i>Ficus abutilifolia</i> <i>Ficus asperifolia</i> <i>Ficus capreaefolia</i> <i>Ficus glumosa</i> <i>Ficus ingens</i> <i>Ficus lutea</i> <i>Ficus platyphylla</i> <i>Ficus polita</i> <i>Ficus populifolia</i> <i>Ficus sur</i> <i>Ficus sycomorus</i> <i>Ficus thonningii</i> <i>Ficus trichopoda</i> <i>Ficus vallis-choudae</i>
BALANITACEES.	<i>Santaloides afzelii</i> *	MORINGACEES.
<i>Balanites aegyptiaca</i>	EBENACEES.	<i>Moringa oleifera</i>
BOMBACACEES.	<i>Diospyros mespiliformis</i>	MYRTACEES.
<i>Adansonia digitata</i>	EUPHORBIACEES.	<i>Syzygium guineense</i>
BORAGINACEES.	<i>Antidesma venosum</i> <i>Bridelia ferruginea</i> <i>Bridelia micrantha</i> <i>Bridelia scleroneura</i> <i>Drypetes floribunda</i> <i>Securinega virosa</i> <i>Uapaca togoensis</i> *	OCHNACEES.
<i>Cordia africana</i> <i>Cordia myxa</i> <i>Cordia sinensis</i>	FLACOURTIACEES.	<i>Lophira lanceolata</i>
CAPPARIDACEES.	<i>Flacourtia flavescens</i>	
<i>Boscia angustifolia</i> <i>Boscia senegalensis</i> <i>Capparis fascicularis</i>	IRVINGIACEES.	
	<i>Irvingia smithii</i>	
	LAURACEES.	
	<i>Beilschmiedia anacardioides</i>	

OLACACEES.

Olex subscorpioidea *
Ximania americana *

PAPILIONACEES

Andira inermis
Cordyla pinnata

RHAMNACEES.

Ziziphus abyssinica
Ziziphus mauritiana
Ziziphus mucronata
Ziziphus spina-christi

RUBIACEES.

Fadogia cienkowskii

Feretia apodanthera

Gardenia erubescens

Morelia senegalensis *

Mussaenda arcauta

Mussaenda elegans

Nauclea latifolia

Vangueria madagascariense

SAPINDACEES.

Aphania senegalensis

Paullinia pinnata

Zanha golungensis

SAPOTACEES.

Vitellaria paradoxa

TILIACEES.

Grewia barteri

Grewia bicolor

Grewia cissoides

Grewia flavescens

Grewia venusta

Grewia villosa

ULMACEES.

Celtis integrifolia

VERBENACEES.

Vitex doniana

Vitex madiensis

Vitex simplicifolia

ANACARDIACEES

HAEMATOSTAPHIS BARTERI. BLOOD PLUM

Dénominations locales : Ful : toursouhi ; Kom : yakgo, yakte (fruit) ; Mand : troz ; Mof : douwaz.

Distribution au Cameroun : savanes soudaniennes ; souvent au bord des cours d'eau mais également sur collines rocheuses ; peu commun.

Stations : Bimlerou (VI) ; Fignolé (VI) ; Garoua ; Gashiga ; Guider ; Lara ; Maroua ; Mayo-Oulo ; Mogazin (IX) ; Pitoa ; Poli (V, VI).

Répartition en Afrique tropicale : du Ghana au Cameroun ; également Soudan.

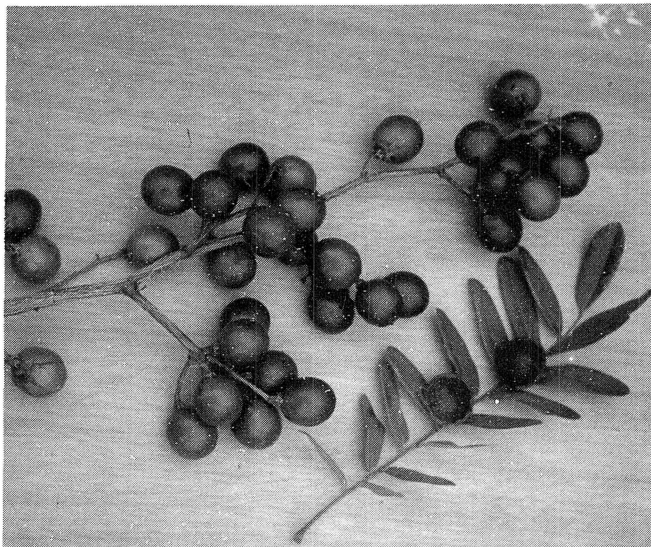
Description : FFSG p. 403 ; GL p. 51 ; NT t. II p. 318 ; PAO p. 341 ; UP p. 338 ; WPG p. 555.

Taille : petit arbre atteignant 6-10 m de haut et 40 cm de diamètre.

Houppier : cime étalée et feuilles groupées à l'extrémité des rameaux.

Ecorce : brune, écailleuse ; tranche brun-orangé exsudant lentement une gomme orangée.

Feuilles : caduques en saison sèche, rouges à l'état jeune, alternes, composées pennées à 8-12 paires de folioles opposées, subopposées ou alternes (3-8 x 2-3 cm) plus une foliole terminale, à rachis et nervure principale rouges, à



sommet du limbe émarginé, à 5-8 paires de nervures secondaires.

Fleurs : arbres dioïques à fleurs apparaissant avant les jeunes feuilles, du type 3, jaunâtres, en inflorescences pendantes atteignant 30 cm de long ; fleurs mâles à 6 étamines ; fleurs femelles à ovaire entouré de 3 étamines stériles.

Fruits : drupes rouge pourpre à maturité, lisses, en grappes pendantes, ressemblant à des prunes, (diamètre : 2 cm x 3 cm de long) ; fine pulpe entourant un noyau.

Utilisations : pulpe comestible légèrement acide avec goût de résine ; graine oléagineuse.

LANNEA ACIDA

Dénominations locales : Dour : koekoebe ; Ful : farouhi, sorohi ; H : farou ; Mbo : foug joubi, salgnan.

Distribution au Cameroun : savanes soudaniennes. Peu commun.

Stations : Bekte (Tignere) ; Béré ; Faro (campement) ; Garoua.

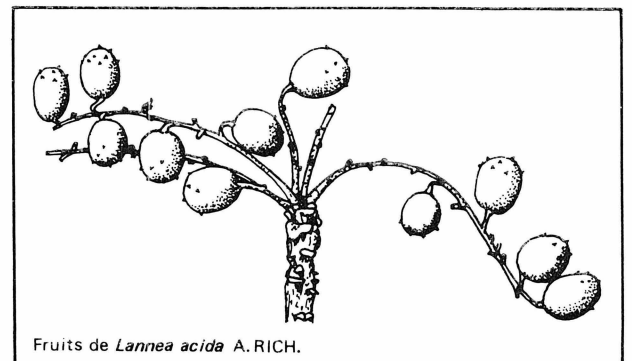
Répartition en Afrique tropicale : du Sénégal à la Centrafrique.

Description : AAS p. 287 ; FFSG p. 394 ; FS t. I p. 247 ; GL p. 51 ; NT t. II p. 312 ; PAO p. 341 ; UP p. 338 ; WPG p. 557.

Taille : arbre atteignant 10 m de haut et 35 cm de diamètre.

Houppier : cime assez aplatie, feuilles groupées en touffes à l'extrémité des rameaux.

Ecorce : noirâtre, crevassée longitudinalement ; tranche rouge rayée de jaune à exsudation translucide.



Fruits de *Lannea acida* A. RICH.

Feuilles : caduques en début de saison sèche, alternes, composées pennées à 3-6 paires de folioles opposées (4-12 x 1,5-5 cm) plus une foliole terminale, à sommet terminé en pointe, à 7-12 paires de nervures secondaires ; jeunes feuilles plutôt collantes et souvent couvertes de poils.

Fleurs : jaunâtres, petites, apparaissent avant les jeunes feuilles, du type 4, en inflorescence mesurant jusqu'à 15 cm de long ; fleurs mâles à 8 étamines ; fleurs femelles à ovaire composé de 4 styles.

Fruits : drupes jaunes, rouges à pourpres, glabres, (1-1,5 x 0,5-1 cm), avec restes desséchés des styles au sommet ; pulpe mince, entourant un noyau. Période de fructification très courte.

Utilisations : pulpe comestible à goût acide et résineux. Celle-ci sert parfois de base à la fabrication d'une boisson fermentée (souvent faite à partir de fruits séchés). Les jeunes feuilles sont également comestibles.

Multipliation : taux de germination élevé ; trempage et même ébullition des noyaux conseillés.

LANNEA MICROCARPA «RAISINIER»

Dénominations locales : Ful : farouhi ; H : farome moutane.

Distribution au Cameroun : savanes soudanienne ; préfère les sites rocheux ; parfois grégaire.

Stations : Maroua (III-IV).

Répartition en Afrique tropicale : du Sénégal au Cameroun.

Description : AAS p. 289 ; FFSG p. 394 ; FS t. I p. 253 ; GL p. 55 ; NT t. II p. 314 ; WPG p. 558.

Taille : arbre atteignant 15 m de haut et 50 cm de diamètre.

Houppier : cime hémisphérique très feuillue.

Ecorce : gris clair, lisse ou à écailles fines (chez les vieux sujets), à fibres torsées ; tranche rougeâtre rayée de jaune exsudant une résine.

Feuilles : caduques en début de saison sèche ; alternes, composées pennées de 1-4 paires de folioles opposées (5-13 x 2,5-6 cm), plus une foliole terminale, à sommet terminé en pointe, à 7-15 paires de nervures secondaires ; jeunes feuilles plus ou moins collantes.

Fleurs : arbres dioïques ? Petites fleurs (diamètre : 0,5 cm) apparaissant avant les jeunes feuilles, du type 4, en inflorescences mesurant jusqu'à 15 cm de long ; fleurs mâles à 8 étamines ; fleurs femelles à ovaire composé de 3-4 styles.

Fruits : drupes noirâtres à pourpres (1-1,5 x 0,7-1 cm), avec restes des styles au sommet ; pulpe mince entourant un noyau.

Utilisations : mêmes utilisations que l'espèce précédente mais semble plus appréciée.

Les fruits des quatre autres espèces du genre *Lannea* ne semblent pas consommés.

SCLEROCARYA BIRREA (= POUPARTIA BIRREA)

Dénominations locales : Ar : homeïd ; Ful : edi ; G : dougouas ; H : dania ; Kom : kampé diko, zagbe yakgo ; Mof : lalaway ; To : teengui.

Distribution au Cameroun : espèce sahélo-soudanienne parfois en peuplements purs.

Stations : Bimlérrou ; Fignolé (VI) ; Garoua ; Kaélé ; Maroua ; Mokolo ; Mora ; Poli.

Répartition en Afrique tropicale : du Sénégal à l'Angola et à l'Ouganda et l'Ethiopie à l'Est.

Description : AAS p. 345 ; FCB t. IX p. 67 ; FFSG p. 405 ; FS t. I p. 277 ; GL p. 61 ; NT t. II p. 316 ; PAO p. 345 ; UP p. 340 ; WPG p. 563.

Taille : arbre de 10-15 m de haut atteignant 70 cm de diamètre ; fût tortueux et court.

Houppier : cime bien développée. Feuilles groupées à l'extrémité de rameaux gros et courts.

Ecorce : grise, lisse, s'exfoliant en écailles qui se relèvent sur les bords ; tranche rougeâtre fibreuse exsudant une résine translucide.

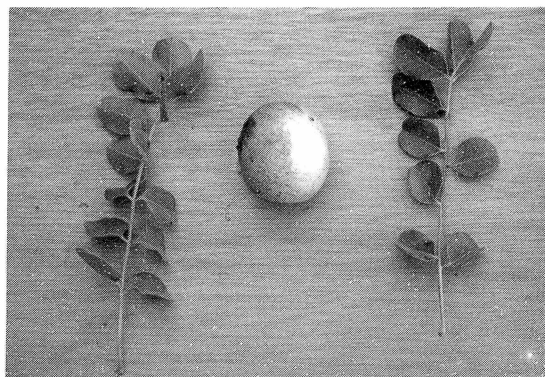
Feuilles : caduques en saison sèche, alternes, composées pennées de 3-10 paires de folioles opposées (3-4 x 1,5-2 cm) plus une foliole terminale. Limbe entier ou denté sur les rejets de souche à sommet terminé en pointe à 8-12 paires de fines nervures secondaires.

Fleurs : arbres dioïques. Fleurs du type 4 ou 5 apparaissant quand l'arbre est défeuillé, inflorescences mâles de 5-10 cm de long ; fleurs mâles rougeâtres petites comptant une douzaine ou plus d'étamines ; inflorescences femelles, courtes (1-5 cm), fleurs femelles comptant 15-25 étamines stériles autour d'un ovaire à 2-3 loges, 2-3 stigmates.

Fruits : drupes jaune pâle globuleuses (3-4 cm de diamètre) à pulpe fibreuse, entourant un noyau (2,5-3,0 x 1,5-2,5 cm) contenant 2-3 graines (1,5-2 x 0,5-1 cm) ; aspect de petites mangues.

Utilisations : la pulpe fibreuse à goût acidulé peut être sucée. Le jus du fruit constitue une boisson agréable fermentée ou non. La graine est oléagineuse et contient 60 p. 100 d'huile comestible (consommée dans les Monts A'antika).

Multipliation : germination élevée après trempage dans l'eau. Bouturage possible (utilisation comme piquets de clôture). Croissance relativement rapide (3,5 m à 8 ans à Niamey, 1,5 m à 3 ans à Maroua).



SPONDIAS MOMBIN «MOMBIN», «PRUNE MOMBIN»

Dénominations locales : Ful : chabouli maka ; H : tsadar lamaroudou, tsadar masar ; «Prune cochon» aux Antilles.

Distribution au Cameroun : originaire de Polynésie semble-t-il, cette espèce a depuis longtemps été largement diffusée (graines ou piquets). Aussi la retrouve-t-on dans tous les types de savanes et même un peu en forêt dense. Elle présente maintenant l'apparence d'une plante spontanée.

Répartition en Afrique tropicale : large répartition ; existe également aux Antilles et en Amérique tropicale.

Description : FCB t. IX p. 42 ; FFCI t. II p. 174 ; FFSG p. 403 ; FS t. I p. 285 ; NT t. II p. 306 ; UP p. 341 ; WPG p. 565.

Taille : arbre atteignant 15 m de haut et 50 cm de diamètre (et plus en forêt).

Base : pouvant comporter de petits contreforts.

Houppier : arbre bas branchu.

Ecorce : grise, rugueuse, profondément fissurée avec crêtes longitudinales épaisses et rugueuses ; tranche rose à raies blanches, fonçant rapidement, exsudant une résine translucide collante.

Feuilles : caduques, alternes, composées pennées à 3-9 paires de folioles opposées à subopposées (5-12 x 3-5 cm), plus une foliole terminale ; limbe asymétrique à la base et terminé en pointe au sommet à 10-15 paires de nervures secondaires.

Fleurs : petites, blanches, odorantes, groupées en inflorescences terminales de 15-40 cm de long ; fleurs hermaphrodites à 5 pétales, 10 étamines et ovaire à 5 styles et 4-5 loges.

Fruits : drupes jaunes (2,5-4 x 1,5-2,5 cm de diamètre) à peau fine, à pulpe fibreuse, entourant un noyau garni de crêtes contenant une graine.

Utilisations : pulpe acidulée à goût cependant agréable, comestible. Le jus frais peut donner une boisson rafraîchissante.

Multiplication : par graines et boutures. Essence à croissance rapide.

ANNONACEES

ANNONA SENEGALENSIS
(= *A. ARENARIA* = *A. CHRYSOPHYLLA*),
«POMME CANNELLE DU SENEGAL»

Dénominations locales : Ar : oum boro ; Bame : falo ; Bamo : kwopchonkwop, kwopsokwopsa ; Bangangté : nkowkelok ; Bay : soré, souli ; Bor : doukwi ; Dour : choupé ; Ful : doukoulou ladé, doukoudjé ; G : gonokoy ; H : gwandar daji ; Kom : belbo, bellé (fruit) ; Mam : tav wane ; Mand, Mof : gwona ; Mbo : apanga, panha, tala ; Mou : tepena ; T : doudou, doulem, madouloumpé ; To : pangré ; V : monmon.

Distribution au Cameroun : il existe en fait deux sous-espèces : *A. senegalensis* ssp. *oulotricha* répandu depuis les savanes périmforestières où il est abondant jusque sur le plateau de l'Adamaoua et *A. senegalensis* ssp. *senegalensis* au nord de ce plateau jusqu'aux savanes soudano-sahéliennes.

Stations : Bambui ; Bangwa (IV) ; Batchenga (VI) ; Bertoua ; Garoua ; Kumbo ; Maroua (VIII) ; Mayo louti ; Mora ; Ndop ; Ngaoundéré ; Nguila (VI, VII) ; Nkolbisson ; Sara.

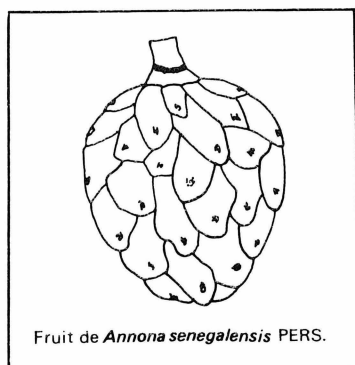
Répartition en Afrique tropicale : du Sénégal à l'Angola et à la Tanzanie à l'Est.

Description : AAS p. 151 ; DP I ; FCB t. II p. 271 et 272 ; FFSG p. 40 ; FS t. I p. 307 ; GL p. 63 ; NT t. I p. 58 ; PAO p. 180 ; UP p. 2 ; WPG p. 1 et 4.

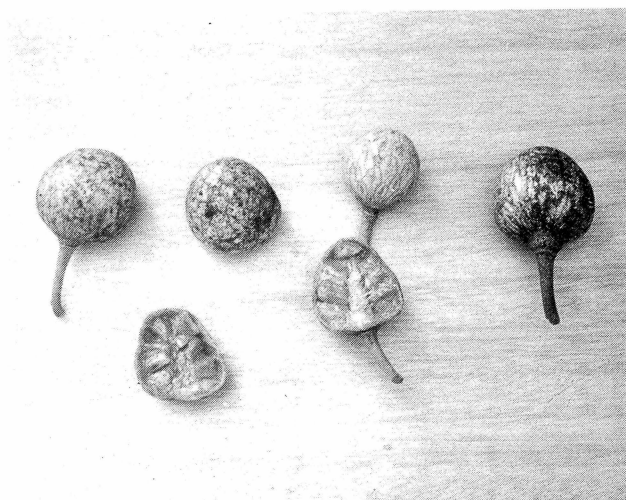
Taille : en général, arbuste de 2 à 3 m de haut ou petit arbre pouvant atteindre 10 m de haut et 30 cm de diamètre souvent nombreux rejets au pied.

Houppier : cime irrégulière.

Ecorce : grise, lisse ; tranche rose.



Fruit de *Annona senegalensis* PERS.



Feuilles : alternes, simples (5-20 x 3-12 cm) à base arrondie, à pétiole de 0,5-2,0 cm ; à 8-15 paires de nervures secondaires ; limbe odorant par froissement ; face inférieure plus ou moins pubescente.

Fleurs : jaunâtres (2 cm de long), en forme de clochette, solitaires ou groupées par 2-3, hermaphrodites, du type 3 ; 3 sépales, 6 pétales, nombreuses étamines.

Fruits : «baies» composées de nombreux carpelles soudés (syncarpe), ovoïdes (3-5 cm), jaune orangé à maturité ; chair jaune orangé, graines nombreuses.

Utilisations : chair sucrée à odeur d'ananas, comestible, surtout recherchée par les enfants. Pourrait peut-être être utilisée comme porte-greffe d'autres *Annona* introduits.

Multiplication : se régénère naturellement par drageons et rejets de souche. Les essais de bouturage simple et marcottage aérien se sont soldés par des échecs. La germination est également bien aléatoire même après trempage, ébullition ou traitement à l'acide. La scarification semble être la meilleure solution ; croissance lente ; hauteur : 1 m à 4 ans à Maroua.

HEXALOBUS MONOPETALUS.

Dénominations locales : Ful : boeli, bohili ; Kom : kolka ; Mas : saatna ; To : firli.

Distribution au Cameroun : espèce assez commune mais disséminée dans les savanes soudanaises aux bords des cours d'eau et aussi sur collines rocheuses.

Stations : Bimlérrou (VI) ; Fianga (VII) ; Garoua (VIII) ; Kaélé (VIII) ; Mokolo ; Poli ; Yagoua.

Répartition en Afrique tropicale : du Sénégal à la Namibie et à l'Afrique de l'Est.

Description : FCB t. II p. 370 ; FFSG p. 38 ; FS t. I p. 327 ; GL p. 64 ; NT t. I p. 48 ; PAO p. 180 ; UP p. 5 ; WPG p. 11.

Taille : arbuste ou petit arbre de 6-10 m de haut.

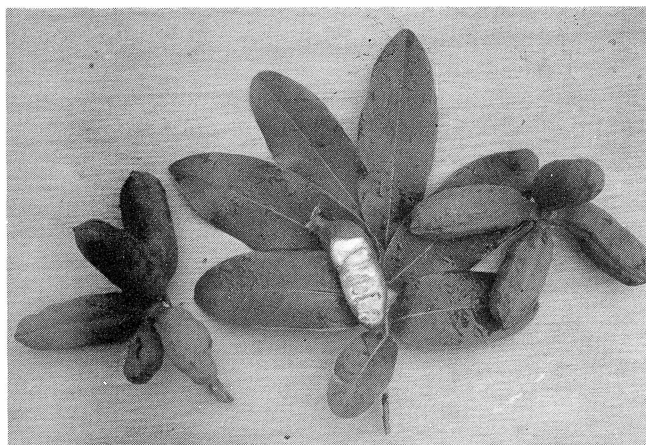
Houppier : cime en boule ; jeunes rameaux pubescents.

Ecorce : gris-brun fissurée longitudinalement en zig-zag ; tranche fibreuse marron se détachant en lanières.

Feuilles : caduques en saison sèche, alternes, simples (2-15 x 1-7 cm), à base arrondie, à pétiole court (0,2-0,3 cm), à 4-10 paires de nervures secondaires peu marquées ; limbe odorant par froissement.

Fleurs : jaune vif (1-2 cm de long), odorantes, solitaires ou groupées par 2-3, hermaphrodites du type 3 ; 3 sépales, 6 pétales, nombreuses étamines, 4-6 carpelles libres.

Fruits : rougeâtres bosselés (2-5 x 1-3 cm) groupés en étoile par 4-6 ; 2-10 graines brunes noyées dans une pulpe rougeâtre.



Utilisations : pulpe du fruit mûr à saveur acide agréable, comestible ; les fruits doivent être cueillis sur l'arbre ; graines parfois utilisées comme condiments.

Multiplication : se régénère naturellement par drageons et rejets de souche ; les graines germent facilement.