

M. Petitclerc ¹
N. Barré ²

Note sur un foyer de fasciolose à *Fasciola hepatica* L., 1758 en Guadeloupe (Antilles françaises)

Un premier foyer de fasciolose à *Fasciola hepatica* est rapporté en Guadeloupe. *Lymnaea cubensis* serait l'hôte intermédiaire. Des mesures sont proposées pour le circonscrire et l'éradiquer. **Mots clés :** Bovin - Fasciolose - *Fasciola hepatica* - *Lymnaea cubensis* - Guadeloupe.



Photo 1 : Vue du secteur, bovins pâturent le long du canal de drainage.

Alors que la fasciolose existe dans certaines îles des Petites Antilles, en Martinique en particulier (5), elle n'avait pas jusqu'à présent été signalée en Guadeloupe (1, 2, 3, 4, 7, 9) sauf, à notre connaissance, par deux cas exotiques en 1972 et 1985 sur deux vaches F.F.P.N. récemment importées (11). L'examen systématique des viscères à l'abattoir de Jarry confirmait l'absence du parasite puisque, jusqu'à la fin 1985, aucun cas de douve n'avait été observé sur deux à trois milliers de bovins, ovins et caprins abattus et inspectés chaque année.

Mise en évidence du foyer. Identification du parasite

En novembre 1985, dans ce même abattoir, 2 foies de bovins étaient saisis pour fasciolose, et l'origine des animaux fut aussitôt recherchée. Bien qu'ayant suivi des circuits commerciaux différents, les deux bovins provenaient en fait d'un même cheptel. Les 2 animaux étaient de race Créole nés en Guadeloupe.

L'élevage est situé à proximité de la mangrove, sur la commune d'Abymes, au lieu-dit Malmaison, à équidistance de l'aérogare du Raizet et de la Maison Belle Plaine. Les animaux pâturent de part et d'autre d'un ancien canal de drainage, très envahi de végétation, aux eaux stagnantes (Photo 1). Les prairies qui le bordent sont marécageuses et régulièrement inondées après les pluies.

Des examens coproscopiques réalisés sur 37 bovins du même élevage ou d'élevages voisins par flottaison en iodomercurate de potassium ont permis de retrouver un autre bovin infesté. Les caractères morphologiques des vers adultes et œufs confirment l'appartenance du parasite à l'espèce *Fasciola hepatica* L., 1758 (8).

L'hôte intermédiaire

GRETILLAT (5) a montré que *Lymnaea cubensis* Pfeiffer, 1839 est l'hôte intermédiaire de *F. hepatica* en Martinique. Cet auteur a étudié son écologie et réalisé son élevage au laboratoire (6).

Lymnaea cubensis est présente en Amérique centrale et dans les Grandes Antilles. Pour les Petites Antilles, elle est signalée à Sainte-Croix, à la Martinique et à Ste-Lucie (12). Elle semble rare et localisée en Guadeloupe. En effet, elle ne figure pas dans l'inventaire de POINTIER (10); EUZEBY et GRABER (2) ne la signalent que dans les environs de Port-Louis, et SALVAT et POINTIER (12) au cours de prospections malacologiques intensives ne l'ont récoltée que dans 5 stations, toutes en Grande Terre.

La recherche des mollusques dans le foyer incriminé nous a permis de récolter cette lymnée en grand nom-

1. Laboratoire de diagnostic et de recherche vétérinaire de Guadeloupe, BP 546, 97110 Abymes.

2. IEMVT-CIRAD, Domaine Duclos, BP 1232, 97184 Pointe-à-Pitre.

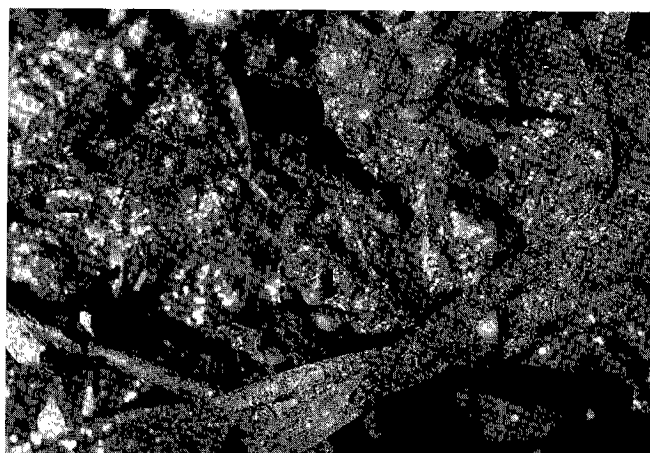


Photo 2 : *Lymnaea cubensis* sur la terre humide des berges.

bre, essentiellement sur la terre humide (Photo 2), jusqu'à une dizaine de mètres du canal de drainage. D'autres gastéropodes aquatiques vivent en association avec la limnée et ont été collectés dans la même

station : *Ampullaria glauca*, *Biomphalaria glabrata*, *Melanoïdes tuberculata*, *Physa marmorata* et *Eupera viridans*.

Ce foyer, qui semble le premier en Guadeloupe, mérite une attention particulière des services vétérinaires et de la DASS. Il peut certainement être circonscrit avant qu'il ne s'étende, et éradiqué par abattage des animaux atteints, vermifugation des animaux menacés et destruction des mollusques aquatiques. Il a, selon toutes vraisemblances, une origine exotique ; des chèvres auraient été importées de Martinique il y a quelques années en amont du canal. A l'avenir, et pour prévenir ce risque, le dépistage de cette parasitose et le refoulement des ruminants importés à coproscopies ou sérologies positives devraient être systématiquement instaurés. Ces mesures de prophylaxie sont actuellement étudiées par les services vétérinaires.

L'introduction et l'implantation de la douve du foie en Guadeloupe illustre une fois encore la fragilité de l'état sanitaire de régions pourtant géographiquement isolées. ■

PETITCLERC (M.), BARRÉ (N.). Note on a case of distomatosis (*Fasciola hepatica*) L., 1758 in Guadeloupe (French West Indies). *Rev. Elev. Méd. vét. Pays trop.*, 1986, **39** (2) : 203-205. **The authors report the first case of distomatosis (*Fasciola hepatica*) in Guadeloupe (French West Indies). *Lymnaea cubensis* appears to be the intermediary host. Steps are proposed for ensuring limitation and control. Key words :** Cattle - Distomatosis - *Fasciola hepatica* - *Lymnaea cubensis* - Guadeloupe.

PETITCLERC (M.), BARRÉ (N.). Nota sobre un foco de distomatosis a *Fasciola hepatica* L., 1758 en Guadalupe (Antillas francesas). *Rev. Elev. Méd. vét. Pays trop.*, 1986, **39** (2) : 203-205.

Se nota un primer foco de distomatosis a *Fasciola hepatica* en Guadalupe. *Lymnaea cubensis* sería el hùésped intermediario. Se proponen medidas para limitarlo y eradicarlo. Palabras claves : Bovino - Distomatosis - *Fasciola hepatica* - *Lymnaea cubensis* - Guadalupe.

BIBLIOGRAPHIE

1. DURAND (P.). Compte rendu d'études et d'enquêtes épidémiologiques des pathologies caprines et ovines en Guadeloupe. COPELCOG, 1980. 13 p.
2. EUZEBY (J.), GRABER (M.). Enquête parasitologique en Guadeloupe. *Bull. Soc. Pathol. Exot.*, 1973, **66** (4) : 558-567.
3. EUZEBY (J.), GRABER (M.). Recherche des helminthes chez les animaux domestiques et sauvages de Guadeloupe. *Mem. Mus. Hist. nat. sér. A Zool.*, 1981, **119** : 166-175.
4. ESTERRE (P.), MAITRE (M. J.). Rapport sur la pathologie des ruminants en Guadeloupe. I.P. de Guadeloupe, 1983. 121 p.
5. GRETILLAT (S.). *Lymnaea cubensis* Pfeiffer, mollusque hôte intermédiaire de *Fasciola hepatica* L., 1758 à la Martinique. *C. R. Acad. Sci.*, 1966, **262** : 2736-39.
6. GRETILLAT (S.). Prospections malacologiques aux Antilles françaises. Observations sur l'écologie et l'élevage au laboratoire de *Lymnaea cubensis* Pfeiffer. *Rev. Elev. Méd. vét. Pays trop.*, 1967, **20** (2) : 279-289.
7. MAULEON (H.), GRUNER (L.). Etude du parasitisme par les helminthes des bovins d'arrière mangrove en Guadeloupe. I. Parasitisme animal et infestation des prairies. *Rev. Elev. Méd. vét. Pays trop.*, 1982, **35** (4) : 335-344.

8. NEVEU-LEMAIRE (M.). *Traité d'helminthologie médicale et vétérinaire*. Paris, Vigot Frères, 1936.
9. PEROUX (F.). *Epidémiologie des parasitoses gastro-intestinales des caprins de la Guadeloupe*. Thèse Doc. vét. Alfort, 1982. 75 p.
10. POINTIER (J. P.). *Faune malacologique dulçaquicole de l'île de la Guadeloupe (Antilles françaises)*. *Bull. Mus. Hist. nat. Paris, sér. Zool.*, 1974, **159** : 905-934.
11. *Rapport annuel des services vétérinaires de la Guadeloupe, 1972 et 1985*.
12. SALVAT (B.), POINTIER (J. P.). *Les mollusques dulçaquicoles de Guadeloupe*. *Mém. Mus. Hist. nat., sér. A Zool.*, 1981, **119** : 65-87.