

Onchocercoses bovines au Sénégal. Note préliminaire

par G. VASSILIADES (1), P. DELBOVE (2) et O. BAIN (2)

- (1) ISRA, Laboratoire national de l'Elevage et de Recherches vétérinaires, Service de Parasitologie, B.P. 2057, Dakar, Rép. du Sénégal.
- (2) Laboratoire de Zoologie des Vers, Muséum national d'Histoire naturelle, 61, rue de Buffon, 75231 Paris Cedex 05, France.

RÉSUMÉ

Les auteurs passent en revue les trois onchocercoses bovines rencontrées, à ce jour, au Sénégal : l'onchocercose de l'artère aorte, l'onchocercose ligamentaire et l'onchocercose nodulaire dermique.

Mots clés : Onchocercose - Bovins - Sénégal.

VASSILIADES (G.), DELBOVE (P.), BAIN (O.). — Cattle onchocerciasis in Senegal. Preliminary note. *Rev. Elev. Méd. vét. Pays trop.*, 1983, 36 (4) : 351-353.

Summary. — The authors review the three kinds of cattle onchocerciasis occurred till now in Senegal : aorta artery onchocerciasis, ligament onchocerciasis and dermic nodular onchocerciasis.

Key words : Onchocerciasis - Cattle - Senegal.

Lorsque l'on parle d'onchocercose, on pense évidemment à l'affection humaine si tristement célèbre en Afrique, en particulier par la cécité qu'elle peut entraîner. Cette grave affection existe au Sénégal, mais seulement dans la région du Sénégal-Oriental, à l'extrémité sud-est du pays.

Cependant, à côté de l'affection humaine, il existe chez les bovins diverses onchocercoses sur lesquelles des recherches sont actuellement menées au service de Parasitologie du Laboratoire national de Recherches vétérinaires de Dakar, en collaboration avec le Laboratoire des Vers du Muséum national d'Histoire naturelle de Paris. Les résultats préliminaires de ces recherches sont résumés dans cette communication.

A ce jour, trois onchocercoses bovines ont été rencontrées au Sénégal : l'onchocercose de

l'artère aorte, l'onchocercose ligamentaire et l'onchocercose nodulaire dermique.

L'onchocercose de l'artère aorte est causée par la présence de l'espèce *Onchocerca armillata* RAILLIET et HENRY, 1909, au stade adulte, dans la tunique interne de l'artère aorte. Ces Onchocercques provoquent une réaction inflammatoire chronique avec sclérose hypertrophiante et perte de l'élasticité de la paroi aortique (7). Cette affection, très répandue en Afrique, est rencontrée partout au Sénégal, chez 50 à 100 p. 100 des bovins. Le cycle de cette espèce n'est pas encore connu.

L'onchocercose ligamentaire est due à l'espèce *Onchocerca gutturosa* NEUMAN, 1910 dont les adultes se localisent dans le tissu conjonctif du ligament cervical et des articulations des membres. Ils peuvent déclencher localement une inflammation aiguë détermi-

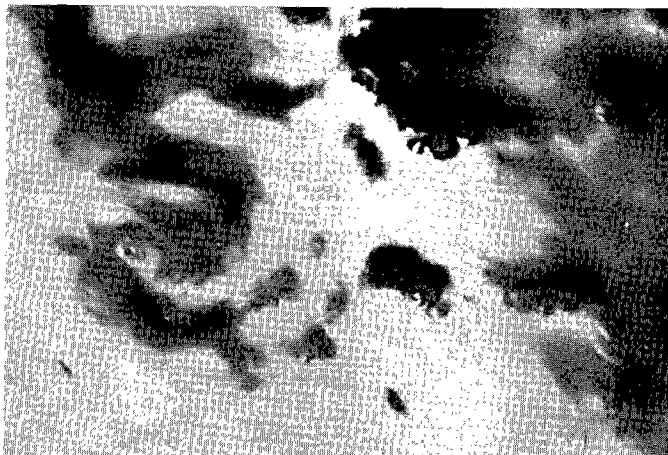


Photo n° 1. — Onchocercose de l'artère aorte : kystes et sillons vermineux grossis.

Photo n° 2. — Onchocercose du ligament cervical : lésion (tissu réactionnel œdémateux). Vers isolés par dilacération de la lésion.

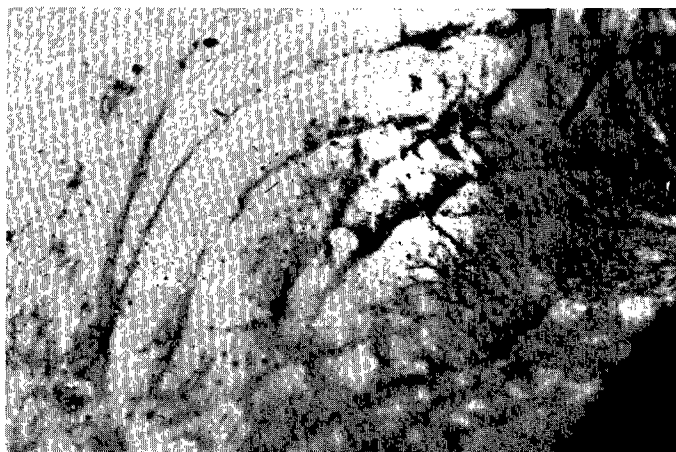


Photo n° 3. — Onchocercose nodulaire dermique, localisation classique à la face interne du cuir.

Photo n° 4. — Kystes disséqués.



nant la formation d'un tissu réactionnel œdémateux. Ce tissu lésionnel s'apparente à une gelée dans laquelle baignent les vers. Au Sénégal, elle est rencontrée également partout, chez 50 à 100 p. 100 des bovins, très souvent associée à l'onchocercose de l'aorte. Le cycle de cette Onchocercose commence à être assez bien connu. Il a pu en effet être réalisé expérimentalement avec comme hôte intermédiaire un *Culicoides* (1) (5).

L'onchocercose nodulaire dermique présente, par rapport aux deux affections précédentes, la particularité de se manifester par la présence de petits nodules intradermiques sous-cutanés dans lesquels sont situés les vers adultes et d'avoir une aire de répartition limitée à la région du Sénégal-Oriental. Ces particularités s'appliquent également à l'onchocercose humaine (*Onchocerca volvulus*). Ces nodules onchocerciens mesurent 3 à 8 mm de diamètre, ils sont blanc jaunâtre et renferment du pus dans lequel se trouvent les vers

adultes. Aux abattoirs de Kédougou, 30 à 60 p. 100 des bovins abattus sont porteurs de tels nodules en nombre variable, de 10 à beaucoup plus, visibles surtout à la face interne du cuir, au niveau des flancs. Ces nodules ont une certaine incidence économique car ils peuvent altérer le cuir mais aussi, par confusion avec la ladrerie, provoquer une saisie de viande non justifiée (3). L'étude systématique des Onchocercoses trouvées dans ces nodules a montré qu'il s'agit de l'espèce *Onchocerca ochengi* BWANGAMOÏ, 1969, Des recherches récentes montrent que la transmission de cette espèce est assurée par des Simulies du groupe *Simulium damnosum*, autre convergence avec *Onchocerca volvulus* de l'homme (4) (6).

Dans l'un de ces nodules légèrement atypique, une nouvelle espèce a été découverte : *Onchocerca denkei* (2), morphologiquement très proche des espèces parasites des Bovidés sauvages des forêts équatoriales.

VASSILIADES (G.), DELBOVE (P.), BAIN (O.). — Oncocercosis bovinas en el Senegal. Nota preliminar. *Rev. Elev. Méd. vét. Pays trop.*, 1983, 36 (4) : 351-353.

Resumen. — Los autores pasan en revista las tres oncocercosis bovinas ocurridas hasta ahora en Senegal : la oncocercosis de la arteria aorta, la oncocercosis de los ligamentos y la oncocercosis nodular dérmica.

Palabras claves : Oncocercosis - Bovinos - Senegal.

BIBLIOGRAPHIE

1. BAIN (O.). Transmission de l'onchocercose bovine, *Onchocerca gutturosa*, par *Culicoides*. *Ann. Parasit. hum. comp.*, 1979, 54 (4) : 483-488.
2. BAIN (O.), VASSILIADES (G.) et DELBOVE (P.) (sous presse). Une nouvelle Onchocercose, parasite de bovin domestique au Sénégal. *Ann. Parasit. hum. comp.*, 1983, 57 (6) : 587-591.
3. BWANGAMOÏ (O.). Dermatitis in cattle by *Onchocerca ochengi* Bwangamoi, 1969 and the effect of adult filaria on the finished leather. *Bull. epizoot. Dis. Afr.*, 1969, 17 (5) : 435-445.
4. DENKE (A. M.) et BAIN (O.). Données sur le cycle d'*Onchocerca ochengi* chez *Simulium damnosum* s.l. au Togo. *Ann. Parasit. hum. comp.*, 1978, 53 (6) : 757-760.
5. EL-SINNARY (K.) et HUSSEIN (H. S.). *Culicoides kingi* Austen : a vector of *Onchocerca gutturosa* (Neumann, 1910) in the Sudan. *Ann. trop. Med. Parasit.*, 1980, 74 (6) : 655-656.
6. OMAR (M. S.), DENKE (A. M.) et RAYBOULD (J. N.). — The development of *Onchocerca ochengi* to the infective stage in *Simulium damnosum* s.l., with a note on the histochemical staining of the parasite. *Tropenmed Parasit.*, 1979, 30, 157-162.
7. SCHILLHORN VAN VEEN (T.) et ROBL (M. G.). Aortic Onchocerciasis in cattle in Zaria (Nigeria). *Rev. Elev. Méd. vét. Pays trop.*, 1975, 28 (3) : 305-310.