

# Sur un nouveau trichostrongylidé parasite du Pigeon domestique au Sénégal

par G. YASSILIADÈS et P. C. MOREL

## RÉSUMÉ

Description d'une nouvelle espèce : *Ornithostrongylus oruei* n. sp. parasite de *Columba livia* au Sénégal. Cette espèce se caractérise notamment par une côte dorsale bien développée et un gubernaculum de forme simple chez le mâle.

A l'occasion de l'autopsie d'un pigeon domestique en provenance d'un élevage de la région de Fatick (Sénégal) un lot de Trichostrongylides appartenant tous à une même espèce du genre *Ornithostrongylus* (Travassos, 1914) a pu être étudié. Nous en donnons ci-après la description.

*Ornithostrongylus oruei* n. sp.  
(Trichostrongylidae, Strongylida)

Hôte : *Columba livia* ou pigeon domestique (Columbidés, Columbiformes).

Localisation : intestin grêle.

Lieu d'origine : Fatick (Sénégal) - 27.10.1955.

Matériel : nombreux exemplaires mâles et femelles dont 4♂ et 5♀ cotypes déposés dans les collections du Muséum national d'Histoire naturelle (Laboratoire de zoologie), Paris, sous le n° 531 H.

## DESCRIPTION

Nématodes filiformes, de taille relativement grande et présentant une vésicule céphalique. Corps parcouru longitudinalement par 13 arêtes cuticulaires. Les arêtes naissent légèrement en arrière du bord postérieur de la vésicule céphalique, elles disparaissent en avant de la bourse caudale chez le mâle et de l'anus chez la femelle. Elles apparaissent très nettement en coupe transversale. La pointe des arêtes est dirigée de la droite vers la gauche pour les deux faces, l'arête ventrale étant la plus marquée (cf. fig. 6).

Bouche triangulaire, bordée de trois petites lèvres et entourée de 4 petites papilles et de 2 amphides latérales (cf. fig. 2). Cavité buccale très réduite ; présence d'une dent œsophagienne dorsale (cf. fig. 1). Œsophage différencié en 2 parties : 1 portion musculaire antérieure et 1 portion glandulaire lui faisant suite. Femelle didelphe, avec à son extrémité postérieure une pointe caudale unique. Bourse caudale à côte dorsale bien développée chez le mâle.

## MALE

Corps long de 6,1 mm sur 0,06 mm de large au niveau de l'intestin antérieur. Vésicule céphalique haute de 110  $\mu$  sur 45  $\mu$  de large. Œsophage musculaire et œsophage glandulaire longs respectivement de 160  $\mu$  et 250  $\mu$ , soit pour la longueur totale de l'œsophage : 410  $\mu$ .

Anneau nerveux et pore excréteur situés respectivement à 150  $\mu$  et 260  $\mu$  de l'extrémité antérieure. Deirides très petites, situées à 270  $\mu$  de l'apex. Bourse caudale bien développée, haute de 200  $\mu$  de la côte pré-bursale à l'extrémité du cône génital ; constituée par 2 lobes subsymétriques reliés entre eux par une portion médiane. En plus de la côte pré-bursale antérieure très petite, chaque lobe caudal présente 6 côtes : 1 côte externo-dorsale et 3 côtes latérales longues et effilées et 2 côtes ventrales légèrement plus trapues, atteignant toutes le bord externe du lobe (cf. fig. 5).

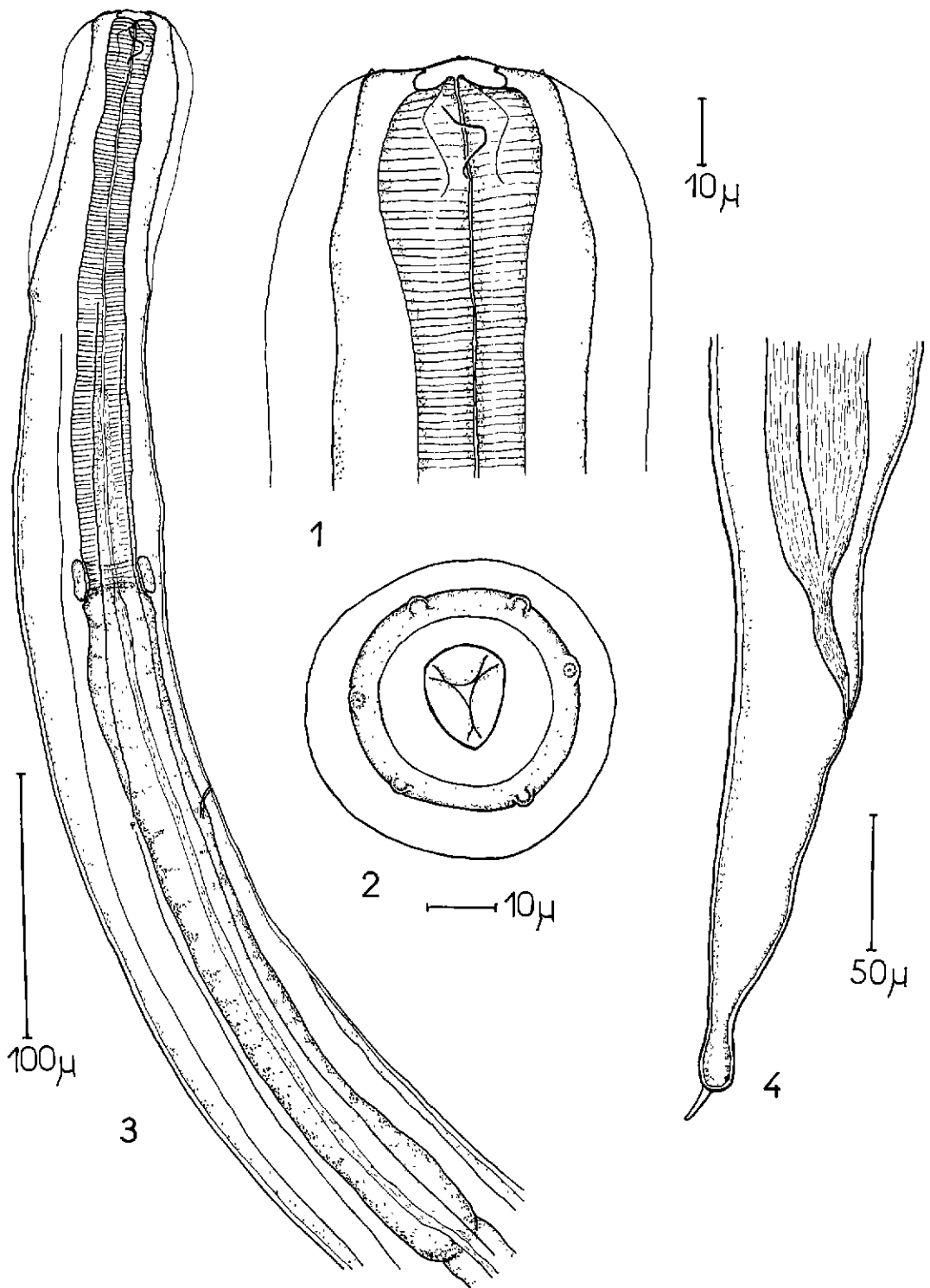


Planche 1.

1. — Extrémité céphalique, vue latérale. 2. — Extrémité céphalique, vue apicale. 3. — Extrémité antérieure de la femelle. 4. — Extrémité postérieure de la femelle.

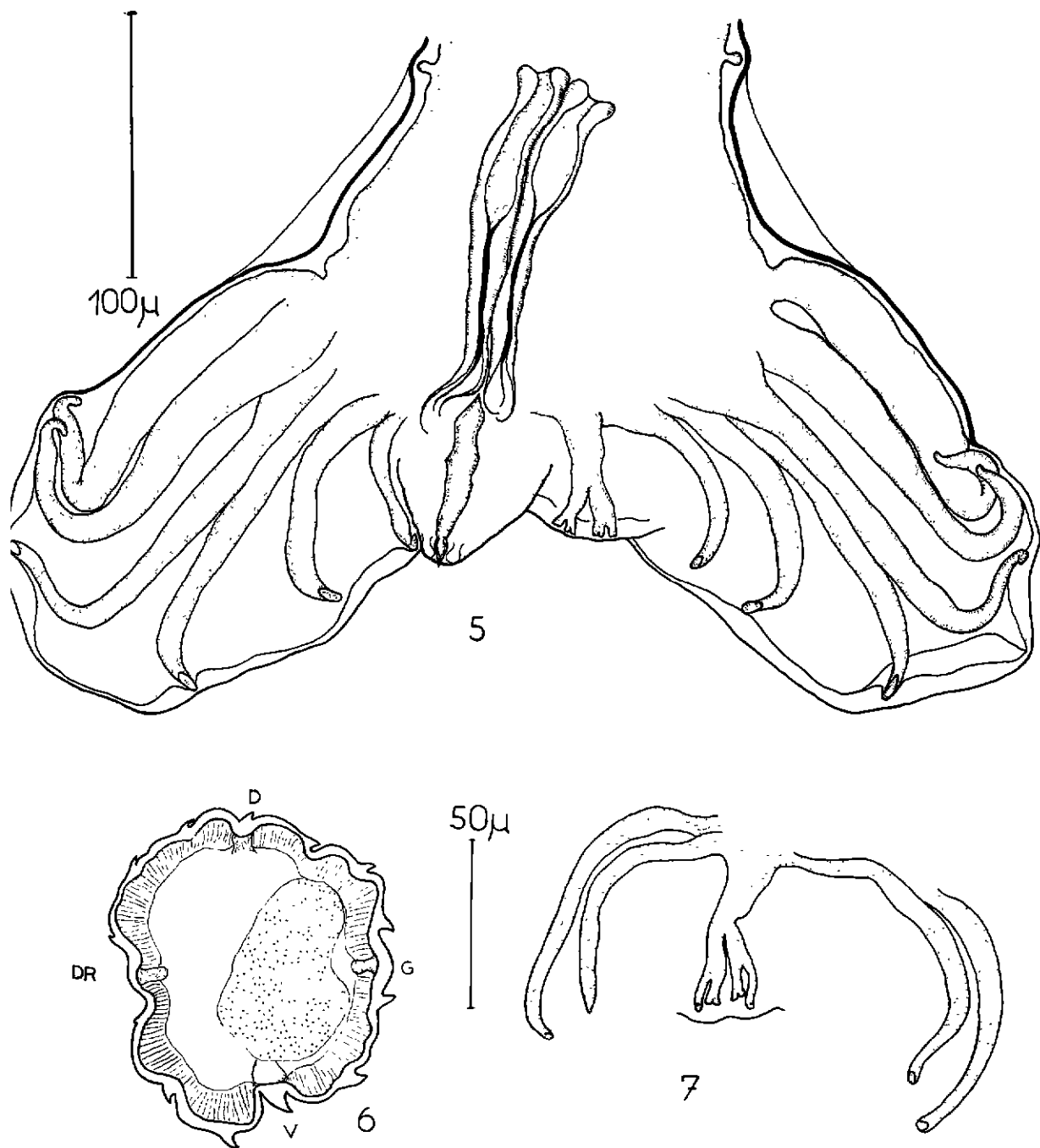


Planche 2.

5. — Bourse caudale du mâle. 6. — Coupe transversale du corps de la femelle au niveau de l'intestin antérieur.  
D = face dorsale, V = face ventrale, G = gauche, DR = droite. 7. — Côte dorsale, vue dorsale.

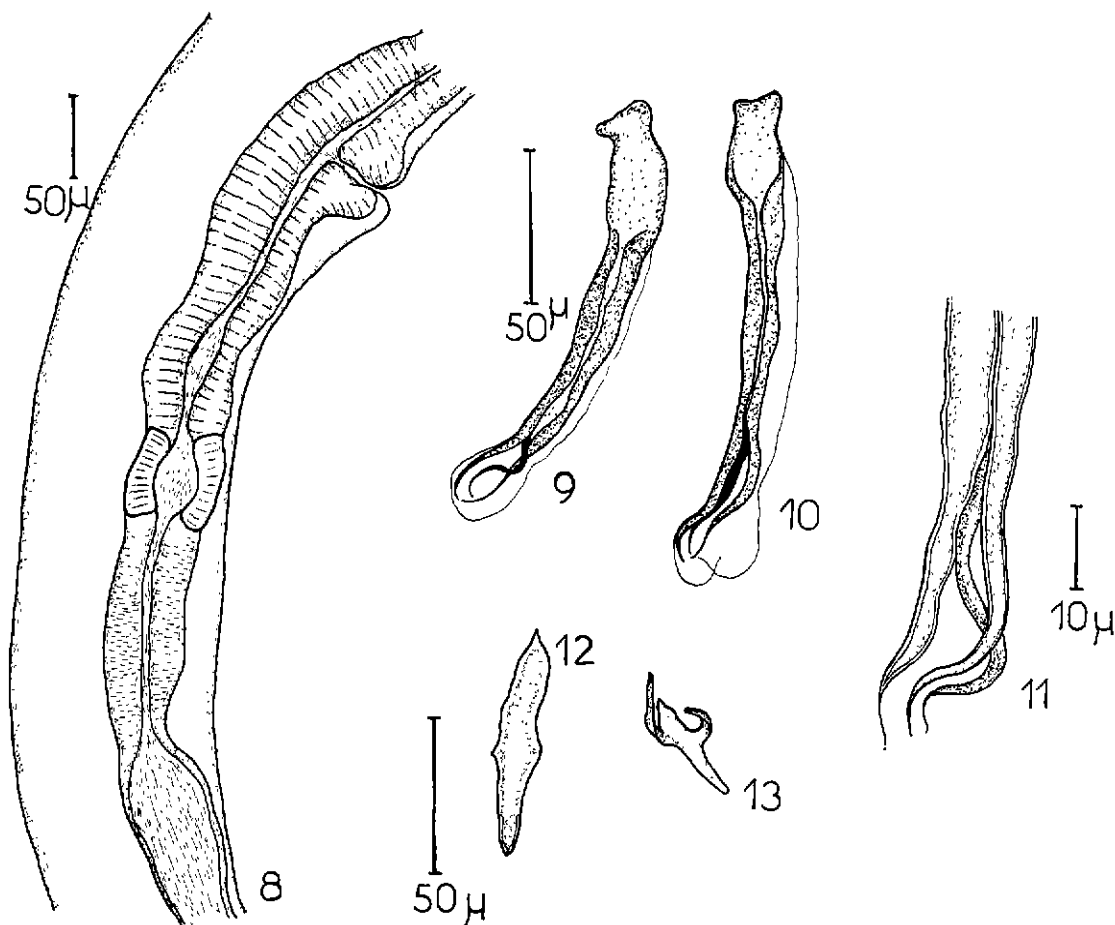


Planche 3.

8. — Ovéjecteur de l'appareil génital femelle. 9 et 10. — Spicules. 11. — Extrémité distale d'un spicule. 12. — Gubernaculum. 13. — Gubernaculum de *O. quadriradiatus*, d'après STEVENSON (1904) ( $\times 750$ ).

Dans la portion médiane, la côte dorsale longue de  $50\mu$  et large de  $15\mu$  à sa base, se divise à mi-distance de celle-ci en 2 branches, chacune également découpée à son extrémité en 2 lobes inégaux : 1 lobe interne bifide et 1 lobe externe simple, plus allongé (cf. fig. 7).

Deux spicules subégaux, trapus, longs de  $150\mu$  et  $160\mu$  et dont l'extrémité distale est terminée par trois pointes fines reliées entre elles par une fine membrane alaire (cf. fig. 9, 10 et 11). Gubernaculum de forme allongée, sans expansions latérales et mesurant  $80\mu$  sur  $10\mu$  (cf. fig. 12). Cône génital proéminent, portant 2 papilles à son extrémité postérieure (cf. fig. 5).

## FEMELLE

Corps long de  $31\text{ mm}$  sur  $0,08\text{ mm}$  de large au niveau de l'intestin antérieure. Vésicule céphalique haute de  $110\mu$  et large de  $50\mu$ . Œsophage musculaire et œsophage glandulaire respectivement longs de  $200\mu$  et  $300\mu$ , longueur totale de l'œsophage égale à  $500\mu$  (cf. fig. 3).

Anneau nerveux, pore excréteur et deirides situés respectivement à  $210\mu$ ,  $300\mu$  et  $310\mu$  de l'extrémité antérieure.

Vulve située dans la région postérieure du corps, à  $24,8\text{ mm}$  de l'apex.

Appareil génital didelphe. Les 2 ovjecteurs sont opposés de part et d'autre de la vulve et

sont constitués chacun par un vestibule long de 200  $\mu$ , un sphincter de 50  $\mu$  et une trompe de 150  $\mu$  (cf. fig. 8).

Œufs ellipsoïdes à coque lisse, non embryonnés et mesurant 65  $\mu$  sur 35  $\mu$  en moyenne.

Queue conique à extrémité arrondie portant une pointe caudale unique, anus à 150  $\mu$  de l'extrémité postérieure (cf. fig. 4).

## DISCUSSION

Le genre *Ornithostrongylus* (TRAVASSOS, 1914) auquel se rattache notre espèce notamment par la présence d'une côte dorsale longue chez le mâle et d'une pointe caudale unique chez la femelle (sous-famille des *Molineinae* SKRJABIN et SCHULZ, 1937) (CHABAUD, 1959) comprend actuellement à notre connaissance une douzaine d'espèces toutes inféodées aux oiseaux terrestres (SKRJABIN, SCHIKHOBALOVA et SCHULZ, 1954).

Notre *Ornithostrongylus* se distingue aisément de l'ensemble de ces espèces par la longueur relative de ses côtes dorsales, externo-dorsales, latérales et ventrales et la forme plus simple de son gubernaculum.

*Ornithostrongylus quadriradiatus* décrit chez *Columba livia* sous le nom de *Strongylus quadriradiatus* par STEVENSON (1904) aux U. S. A. et signalé également au Natal (Afrique du sud) par LE ROUX (1927) est une espèce cosmopolite qui présente beaucoup d'affinités avec la nôtre. Cependant, elle s'en distingue nettement par une côte dorsale plus courte n'atteignant jamais le bord postéro-médian de la bourse caudale et par un gubernaculum de forme plus complexe comprenant 1 pièce impaire et 2 expansions latérales, expansions que nous n'avons jamais observées sur les nombreux exemplaires examinés et disséqués (cf. fig. 13).

Pour ces raisons nous pensons que l'espèce est nouvelle et nous la nommons *Ornithostrongylus oruei* n. sp. en hommage au Docteur-Vétérinaire J. ORUE, directeur du Laboratoire national de Recherches vétérinaires de Dakar (Sénégal).

*Laboratoire de Zoologie (Vers) associé au C. N. R. S. Muséum national d'Histoire naturelle. Paris.*

*Institut d'Elevage et de Médecine vétérinaire des Pays tropicaux, Maisons-Alfort.*

## SUMMARY

### Study on a new Trichostrongylidae, parasite of domestic pigeon in Senegal

A new species : *Ornithostrongylus oruei* n. sp. parasite of *Columba livia* in Senegal is described. Its characteristics are, especially, a developed dorsal ray and a gubernaculum of simple form in the male.

## RESUMEN

### A propósito de un nuevo tricostrongilido parásito de la paloma doméstica en el Senegal

Se describe una nueva especie : *Ornithostrongylus oruei* n. sp. parásito de *Columba livia* en Senegal. Se caracteriza particularmente dicha especie por una costilla dorsal bien desarrollada y un gubernaculum de forma simple en el macho.

## BIBLIOGRAPHIE

- CHABAUD (A. G.). — Remarques sur la systématique des nématodes *Trichostrongyloidea*. *Bull. Soc. Zool. de France*, 1959, t. LXXXIV, n° 5-6, pp. 473-483.
- LE ROUX (P. L.). — Helminths collected from the Domestic Fowl (*Gallus domesticus*) and the Domestic Pigeon (*Columba livia*) in Natal. *11th and 12th Reports of the Director Vet. Res. S. Africa*, 1927, pp. 209-217.
- SKRJABIN (K. I.), SCHIKHOBALOVA (N. P.) et SCHULZ (R. S.). — *Osnovi nematodologii ; Trichostrongylidi*. 1954, t. 3, 683 pp., Moscou.
- STEVENSON (E. C.). — A new parasite (*Strongylus quadriradiatus* n. sp.) found in Pigeon. *Bull. U. S. Dept. Agric.*, 1904, circ. n° 47, pp. 1-6. Washington.
-