

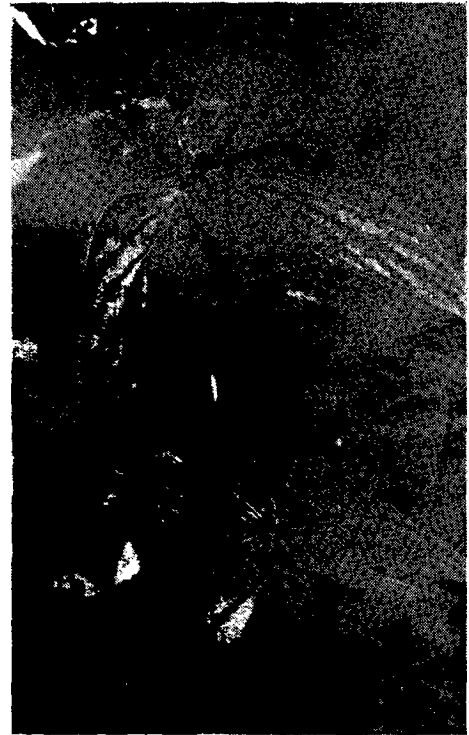
Intoxication des bovidés par *Spigellia anthelma*

par M. HIDIROGLOU

En 1950, lors de la conférence à Trinidad relative à l'élevage dans les pays de la région des Caraïbes, le secrétariat central de la Commission de ces pays suggérait : « l'identification et la classification des plantes toxiques pour le bétail, ainsi que la description des symptômes provoqués

par ces plantes sur les animaux des pays des Caraïbes ».

Cette courte note concerne les empoisonnements provoqués chez les bovins par *Spigellia anthelma*, plante très commune en Guyane française.



Spigellia Anthelma

Reçu pour publication : décembre 1959.

Spigellia anthelma appartient à la famille des Loganiacées. Elle est xérophile et mésophile ; ses principales caractéristiques sont les suivantes :

Plante : herbacée annuelle, 30-40 cm de hauteur.

Tige creuse, ronde, glabre, très lisse. Le nœud de la tige principale forme une assise pour les tiges secondaires naissant par deux.

Feuilles verticillées (par 4) en forme de lance, glabres, lisses, avec des nervures très marquées, croissant au sommet de la tige, surplombées par les branches d'inflorescences.

Les branches d'inflorescences au nombre de 5 et plus, portent chacune 5 à 15 fleurs à pétales roses.

Le fruit est une capsule bilobée.

Elle pousse à la lisière de la forêt.

Le principe actif, la Spigelline, est un alcaloïde difficile à isoler. A défaut d'expérimentation il est délicat d'indiquer les organes (fruits, fleurs et feuilles) des parties aériennes qui sont toxiques.

L'ingestion de cette plante provoque les signes cliniques suivants qui ont été constatés sur plusieurs bovidés :

Premier jour : Anorexie totale et dyspnée aiguë, salivation importante, spasme de la glotte accompagné d'une toux douloureuse.

Deuxième jour : mêmes symptômes, avec en plus une constipation opiniâtre. Ces manifestations persistent environ 5 jours et se terminent, en général, par la mort du malade.

Thérapeutique.

La médecine symptomatique (cardio-toniques et laxatifs) essayée sur quelques animaux n'a donné aucun résultat. Sur trois bovidés empoisonnés nous avons administré du bromhydrate de scopolamine (lévogyre) par voie intra-veineuse aux doses comprises entre 5 à 8 mg à raison de trois injections à 12 heures d'intervalle. Vingt-quatre heures après la première injection, on constate une nette amélioration de l'état général se traduisant par l'arrêt de la sialorrhée et de la toux. L'appétit revient au bout de trois jours environ.

Services vétérinaires de la Guyane française.

SUMMARY

Poisoning of Cattle by *Spigellia anthelma*.

Spigellia anthelma is an annual herbaceous plant of the family Loganiaceae, growing on the edges of the forests in French Guiana. Cattle feeding on the plant are poisoned by an alkaloid, spigellin. The Syndrome is characterised by anorexia, acute dyspnoea, and spasma of the glottis with a painful cough, and constipation. Generally death occurs around the fifth day. The author obtained recoveries with bromohydrate of scopolamine levogyre (3 intravenous injections of 5 to 8 mg, every 12 hours).

RESUMEN

Intoxicación de bóvidos por *Spigellia anthelma*

Spigellia anthelma es una planta herbácea anual de la familia de las Loganiáceas, que brota en los linderos de los bosques de la Guayana Francesa. Provoca en los bovinos que la ingieren una intoxicación debida a un alcaloide, la spigelina, y caracterizada por anorexia, disnea aguda, hipersialia, espasmo de la glotis con tos dolorosa, y posteriormente constipación.

En general la muerte sobreviene hacia el quinto día. El autor ha obtenido curaciones con el bromhidrato de escopolamina levógiro (tres inyecciones intravenosas de 5 a 8 mg con intervalos de 12 horas).