

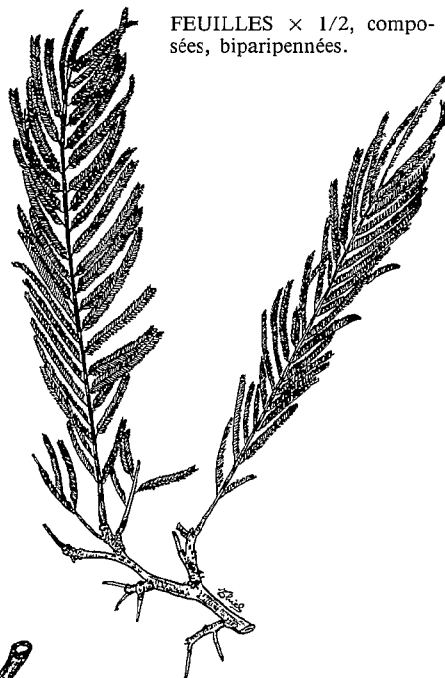
# ACACIA FRANC

IDENTITÉ : *Enterolobium schomburgkii*  
Benth.

Famille des Mimosacées

## NOMS COMMERCIAUX OU VERNACULAIRES

- Acacia franc, Bois la Morue (Créole)
- Bougou Bati Batra, Titim Batibatra (Paramaka)
- Kadiouchi (Saramaka)
- Kabbes, Makka (Suriname)
- Brownuya (Guyana)
- Timbo, Timbauba (Brésil)



FEUILLES  $\times 1/2$ , composées, biparipennées.



FRUIT  $\times 1/2$ , en spirale, plat, s'enroulant sur lui-même.

## CARACTÉRISTIQUES

- L'Acacia Franc est peu fréquent. Il se rencontre principalement sur les terrains sains.
- Son houppier, assez important, est constitué par de grosses branches dressées chez les sujets jeunes, obliques plus ou moins étalées chez les sujets âgés.
- Le fût, cylindrique, plus ou moins droit, peut atteindre 20 mètres de long avec un diamètre de 70 cm.
- La base du tronc se termine par de petits contreforts peu élevés, irréguliers, se subdivisant en deux.
- Ecorce extérieure brun rougeâtre, très caractéristique par la présence de grandes écailles qui ne tiennent que par la base ; présence de nombreuses lenticelles disposées en tous sens.
- Ecorce vivante de 8 à 15 mm d'épaisseur, de teinte rougeâtre devenant jaunâtre vers l'aubier ; granulo-fibreuse, cassante, assez dure. Au toucher l'écorce interne laisse sur les doigts des taches violacées.
- Odeur peu marquée non définie.



Photo J. Thiel.  
*Enterolobium schomburgkii*. Houppier.

*Enterolobium schomburgkii*.  
 Tronc à écorce caractéristique.

Photo J. Thiel.

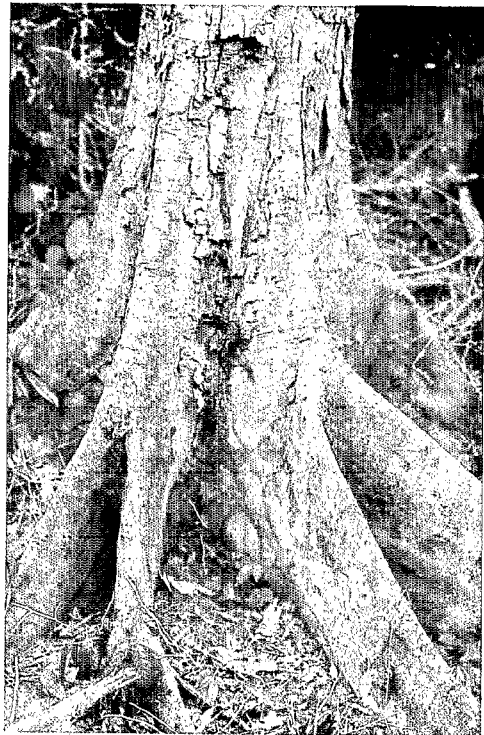


Photo J. Thiel.  
*Enterolobium schomburgkii*. Base du tronc.

*Enterolobium schomburgkii*. Entaille de l'écorce.  
 Photo J. Thiel.



# GAÏAC DE CAYENNE

IDENTITÉ : *Dipteryx odorata* Willd,  
*Dipteryx punctata* Amsh.

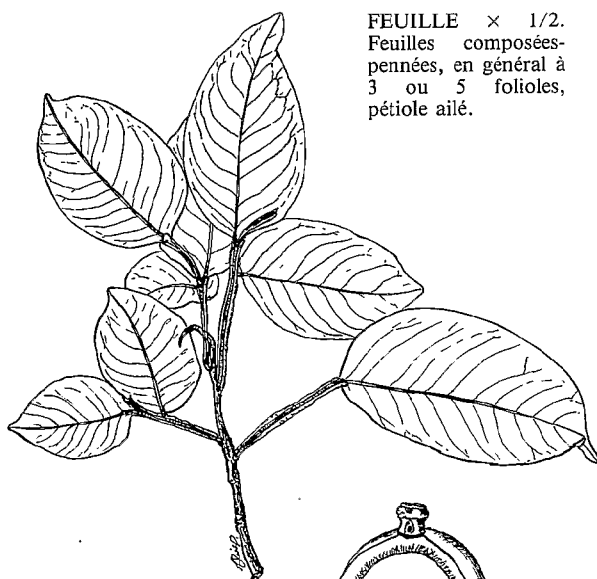
Famille des Fabacées

## NOMS COMMERCIAUX OU VERNACULAIRES

- Gaïac de Cayenne (Créole)
- Tonka (Paramaka, Saramaka, Bosh)
- Tonka-Bean, Kumaru (Guyana)
- Camaru, Orelha de Macaco (Brésil)
- Sarrapia, Yape (Vénézuéla)
- Charapilla (Pérou)
- Ebo (Honduras)

## CARACTÉRISTIQUES

— Le Gaïac de Cayenne, se rencontre, aussi bien dans les forêts primaires que dans les forêts secondaires.



FEUILLE  $\times 1/2$ .  
Feuilles composées-  
pennées, en général à  
3 ou 5 folioles,  
pétiole ailé.

*Dipteryx  
punctata*

FRUIT  $\times 1/2$ , ouvert conte-  
nant une seule graine entou-  
rée d'un noyau très dur et  
odorant.

— Il est peu abondant. Le houppier, généralement arrondi, est assez important.

— Les caractères forestiers de *Dipteryx odorata* et ceux de *Dipteryx punctata* sont, dans l'ensemble, assez voisins.

— Les différences essentielles résident dans la forme du tronc et l'aspect de la base.

— *Dipteryx odorata* a un tronc cylindrique et régulier, sans contreforts à la base.

— *Dipteryx punctata* possède un tronç de section irrégulière, muni à la base de contreforts assez tortueux.

— L'écorce extérieure, présente une teinte générale beige grisâtre avec des nuances orangeâtres. Elle est écailleuse par endroits, lisse et sinueuse dans d'autres.

— La zone qui sépare la partie vivante de la partie morte a une teinte verdâtre. Sous les écailles l'écorce est brunâtre.

— La partie interne de l'écorce est granuleuse et très cassante.

— Une exsudation rouge, peu abondante, apparaît peu de temps après l'entaille de la tranche interne lui donnant ainsi un aspect assez caractéristique.

— Sous l'écorce, la structure étagée du bois est bien visible.

— Odeur non définie.

— Dans le fruit, le noyau qui entoure l'amande est très dur, il dégage une forte odeur qui sert à parfumer le tabac.



Photo J. Thiel.

*Dipteryx odorata*. Houppier.



Photo J. Thiel.

*Dipteryx punctata*. Base du tronc.

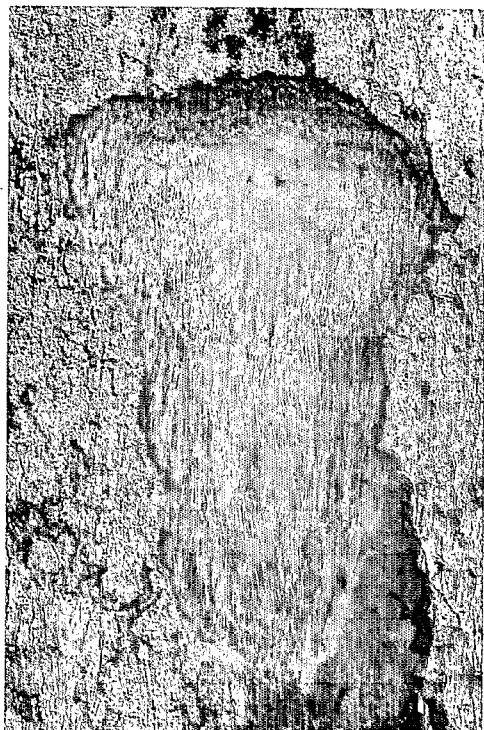
*Dipteryx odorata*. Ecorce.

Photo J. Thiel.



*Dipteryx odorata*. Entaille de l'écorce.

Photo J. Thiel.



# KAÏMAN - OUDOU

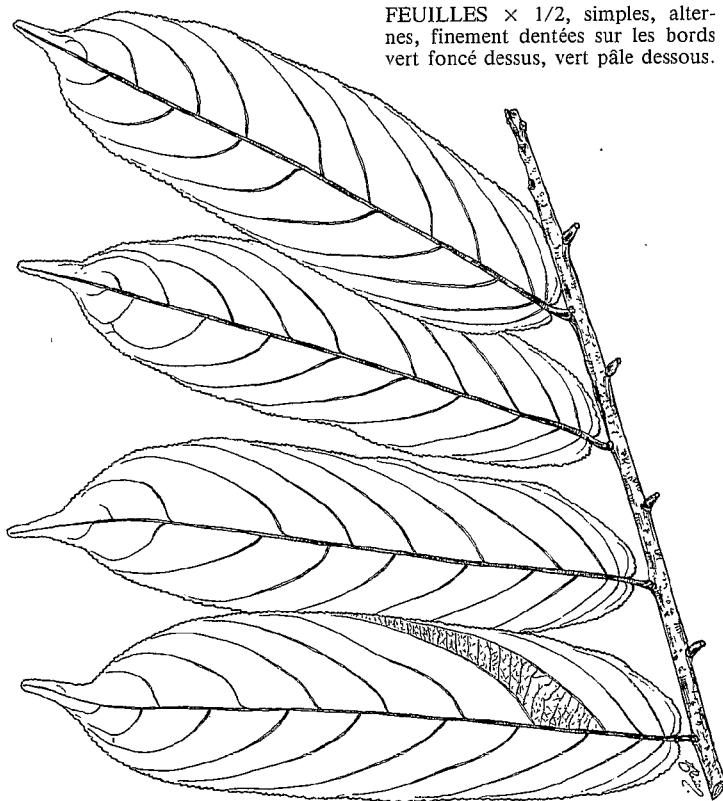
IDENTITÉ : *Laetia procera* Eichl.

Famille des Flacourtiacées

## NOMS COMMERCIAUX OU VERNACULAIRES

- Bois Jacquot, Bois Marie, Bois Lamende, Goupi femelle (Créole)
- Kaïman-Oudou, Lobooshou (Paramaka)
- Agamou Kaman (Saramaka)
- Warakajaro (Suriname), Pinto Kopie
- Casinga Cheirosa (Brésil)
- Guacima, Trompillo (Vénézuéla)

FEUILLES  $\times 1/2$ , simples, alternes, finement dentées sur les bords vert foncé dessus, vert pâle dessous.



## CARACTÉRISTIQUES

- Le Kaïman-Oudou se rencontre dans les forêts secondaires et primaires sur terrains sains.
- Son houppier est très caractéristique. Les feuilles sont regroupées au bout des branches, sur de frêles rameaux, donnant ainsi l'illusion de feuilles composées.
- Le fût est généralement droit et cylindrique avec un diamètre moyen de 60 cm.
- La base du tronc se termine par le départ de deux ou trois grosses racines.
- Ecorce extérieure verruqueuse, grise, blanchâtre, parsemée de petites taches grises et verdâtres.
- Présence de lenticelles brunâtres de 3 à 5 mm de diamètre, disposées parfois en lignes longitudinales.
- Ecorce vivante de 8 à 18 mm d'épaisseur, de teinte jaune orange avec des stries blanches caractéristiques, granuleuse, cassante mais résistante.
- Pas d'exsudation.
- Odeur non définie.



Photo J. Thiel.

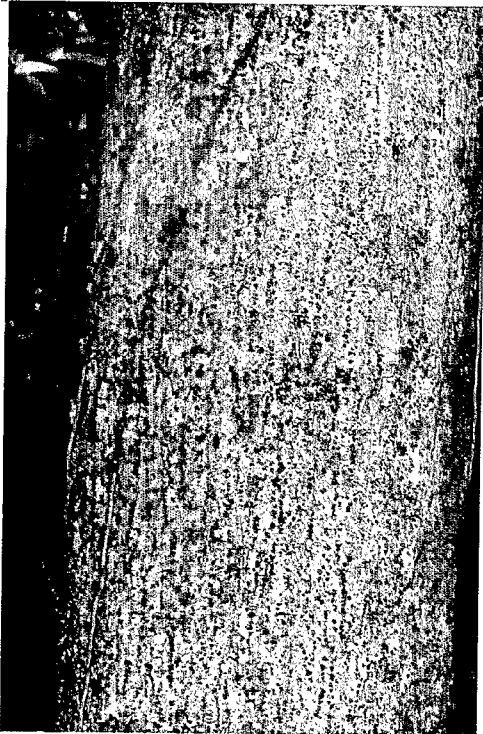
*Laetia procera*. Houppier.



Photo J. Thiel.

*Laetia procera*. Base du tronc.

*Laetia procera*. Ecorce.  
Photo J. Thiel.



*Laetia procera*. Entaille de l'écorce.

Photo J. Thiel.



# KOBE

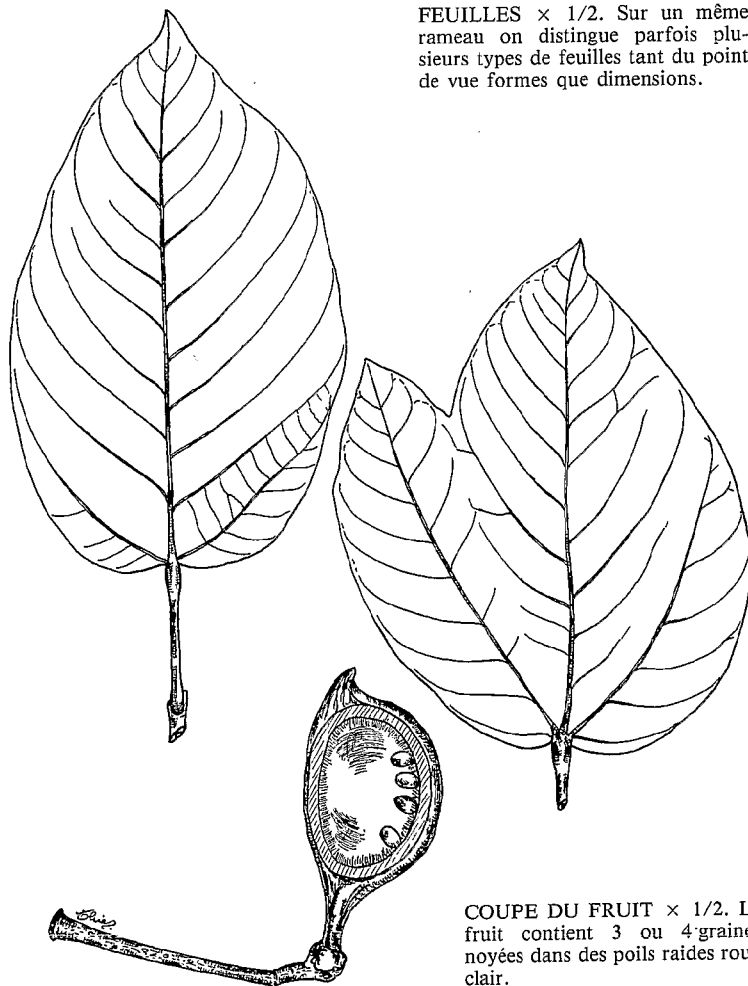
IDENTITÉ : *Sterculia pruriens* Schum.

Famille des Sterculiacées

## NOMS COMMERCIAUX OU VERNACULAIRES

- Mahot Cochon (Créole)
- Kobe (Paramaka)
- Tourou (Indiens Galibis)
- Chicha (Brésil)
- Ivira (Garipous)

FEUILLES  $\times 1/2$ . Sur un même rameau on distingue parfois plusieurs types de feuilles tant du point de vue formes que dimensions.



COUPE DU FRUIT  $\times 1/2$ . Le fruit contient 3 ou 4 graines noyées dans des poils raides roux clair.

## CARACTÉRISTIQUES

- Le Kobe se trouve à l'état disséminé en forêts primaires et secondaires. Il possède une cime à feuillage dense, de couleur sombre, vert et roux.
- Son fût est droit, avec une section plus ou moins régulière, de 60 à 90 centimètres de diamètre moyen.
- Absence de contreforts à la base, on distingue seulement le départ de trois ou quatre grosses racines.
- Teinte générale de l'écorce, grisâtre, parsemée de taches de lichens blanchâtres, verdâtres et brunâtres.
- On note sur le tronc, la présence de petites écailles de forme irrégulière, peu épaisses ; sous ces écailles, l'écorce présente une teinte blanchâtre.
- La tranche de l'écorce a une épaisseur de 10 à 12 millimètres.
- L'écorce morte, de 2 à 3 millimètres d'épaisseur, est blanchâtre.
- L'écorce vivante est granuleuse et cassante côté extérieur, fibreuse côté intérieur, à l'entaille elle présente un aspect très caractéristique en forme d'alvéoles blanches sur fond rougeâtre.
- Présence d'une exsudation légèrement collante, jaune clair, peu abondante, dans la partie interne de l'écorce.
- Odeur non définie.



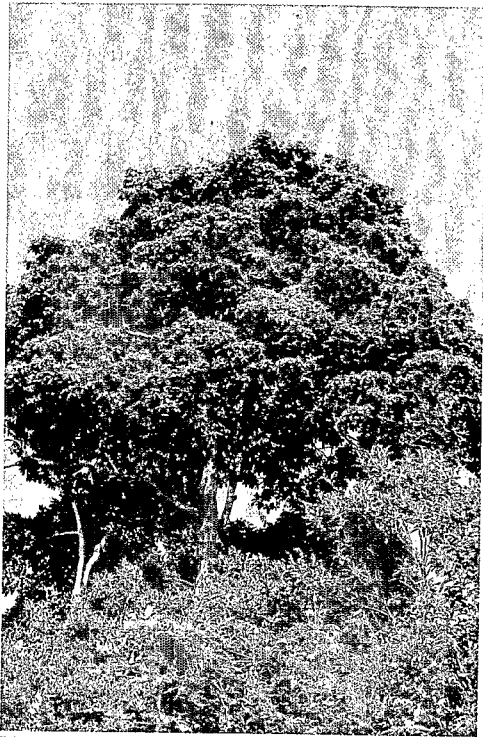


Photo J. Thiel.

*Sterculia pruriens*. Houppier.

*Sterculia pruriens*. Ecorce.

Photo J. Thiel.

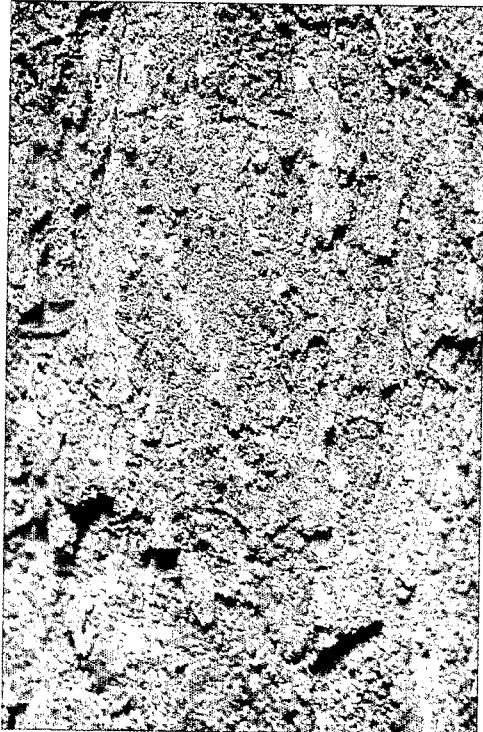


Photo J. Thiel.

*Sterculia pruriens*. Base du tronc.

*Sterculia pruriens*. Entaille de l'écorce.

Photo J. Thiel.





# KOUATAKAMAN

IDENTITÉ : *Parkia pendula* Benth.

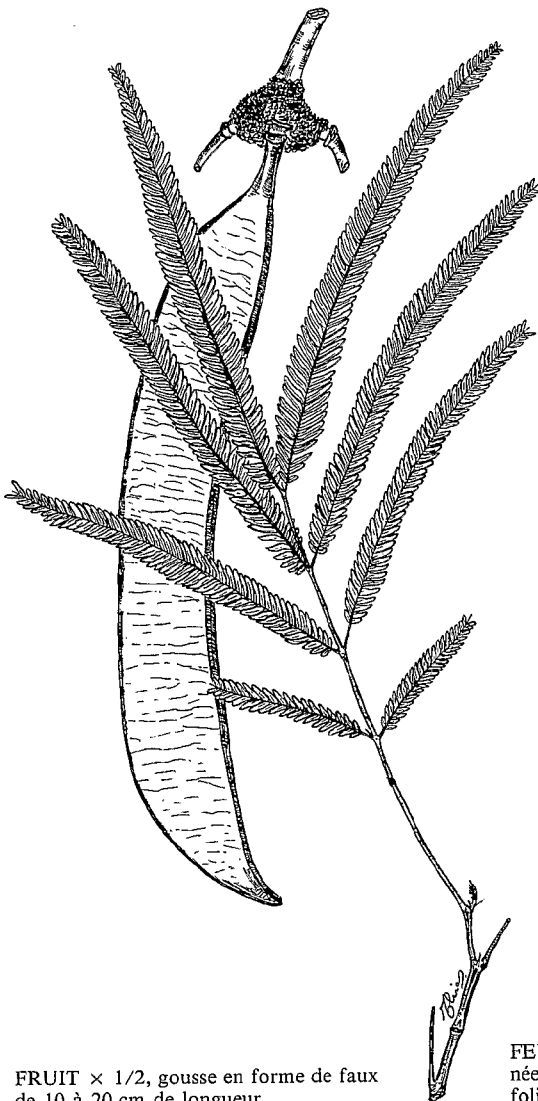
Famille des Mimosacées

## NOMS COMMERCIAUX OU VERNACULAIRES

- Acacia mâle, Bois macaque mâle (Créole).
- Kouatakaman (Paramaka, Saramaka)
- Ipanai (Guyana)
- Kwatta kama, Ipana (Suriname)
- Fava de Bolatas, Visgueiro (Amazonie brésilienne)

## CARACTÉRISTIQUES

- Le Kouatakaman se rencontre sur divers types de terrain tant en forêts primaires que secondaires.
- Son houppier est très caractéristique par sa forme tabulaire et par l'ampleur de la surface qu'il couvre. A l'époque de la fructification il se distingue nettement par ses grandes gousses qui pendent à l'extrémité de longs pédoncules.
- Le fût est généralement droit et cylindrique. Il peut atteindre un mètre et plus de diamètre.
- La base du tronc est munie de contreforts qui peuvent s'élever parfois jusqu'à 3 ou 4 mètres de hauteur.
- Ecorce extérieure gris rougeâtre, s'exfoliant par grandes plaques de formes variables. Sous les écailles l'écorce prend une teinte brun rouille.
- Présence de nombreuses lenticelles orientées en tous sens.
- Tranche interne épaisse de 15 à 20 mm de teinte jaune orangé, cassante, granuleuse côté écorce morte, fibreuse vers l'aubier.
- Présence d'une sève collante.
- Odeur non définie.
- Saveur légèrement amère.



FRUIT  $\times 1/2$ , gousse en forme de faux de 10 à 20 cm de longueur.

FEUILLE  $\times 1/2$ , composée, biparipennée, pouvant porter jusqu'à 20 paires de folioles.



Photo J. Thiel.

*Parkia pendula*. Houppier.

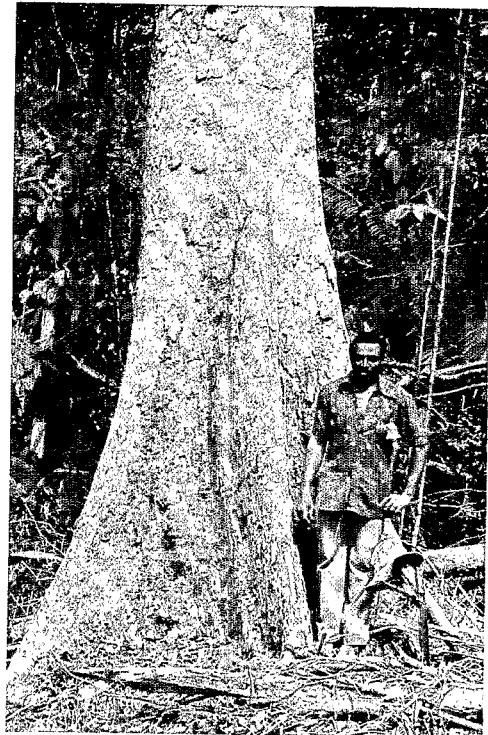


Photo J. Thiel.

*Parkia pendula*. Base du tronc.

*Parkia pendula*. Ecorce.

Photo J. Thiel.



*Parkia pendula*. Entaille de l'écorce.

Photo J. Thiel.



# Vient de Paraître

## GUIDE POUR LE CHOIX DES BOIS EN MENUISERIE

par le Centre Technique du Bois et de l'Ameublement (C.T.B.)  
et le Centre Technique Forestier Tropical (C.T.F.T.)

164 pages - Prix 125 F. T.T.C.

Cet ouvrage a été préparé au C.T.B. par M. Jean BESSET en collaboration avec le Centre Technique Forestier Tropical (MM. PARANT, DEON et FOUGEROUSSE) pour les essences tropicales.

Il présente les caractéristiques d'utilisation d'environ 150 essences actuellement commercialisées en France ou à l'étranger, susceptibles d'être utilisées pour la fabrication des ouvrages de menuiserie extérieure (fenêtres, fermetures, bardages) et intérieure (parquets, escaliers, portes menuisées, moulures, aménagements décoratifs).

Ce guide est avant tout un outil pratique articulé autour de quatre rubriques principales :

- Aspect, caractéristiques physiques et mécaniques.
- Séchage et stabilité en service.
- Durabilité naturelle et aptitude aux traitements de préservation.
- Usinage.

Pour chacune de ces caractéristiques, les bois de menuiserie sont répartis en plusieurs classes dans des tableaux permettant de comparer facilement les essences entre elles. Ce principe permet ainsi à l'utilisateur de sélectionner une liste de bois par éliminations successives, selon l'importance qu'il accorde aux différentes caractéristiques pour un emploi donné.

Ce guide est complété par un tableau général qui reprend pour chaque essence l'ensemble de ses caractéristiques et propriétés, ainsi que ses principales références d'emploi.

Cet ouvrage peut être obtenu :

au Centre Technique Forestier Tropical  
Division des Publications  
45 bis, avenue de la Belle-Gabrielle  
94736 NOGENT S/MARNE - CEDEX - FRANCE  
Tél. (1) 48 73 32 95

et au  
Centre Technique du Bois et de l'Ameublement  
10, avenue de St Mandé, 75012 PARIS

Tél. (1) 43 44 06 20.

## AVIS AUX LECTEURS

Le 17<sup>e</sup> Congrès du GROUPE INTERNATIONAL DE RECHERCHES SUR LA PRÉSERVATION DU BOIS (International Research Group on Wood Preservation ou I.R.G.) aura lieu dans le cadre du Palais des Papes en Avignon du 26 au 30 mai 1986.

L'I.R.G., dont l'objectif principal est de faciliter la coopération en matière de recherches dans le domaine de la protection des bois et d'agir comme un forum permettant l'échange international des connaissances, est également chargé de l'étude des méthodes d'essai proposées à la normalisation européenne par le Groupe de Travail 38 du Comité Européen des Normes.

Lors de cette manifestation qui devrait rassembler environ deux cents personnes venant d'une trentaine de pays, ce ne sont pas moins de quatre vingts communications qui seront présentées dans lesquelles seront abordés de nombreux sujets :

- Mécanismes de destruction biologique du bois.
- Problèmes termites.
- Insectes de bois sec.
- Essais de champ au et hors contact du sol.
- Essais de laboratoire (insectes, champignons).
- Problèmes de santé et de sécurité dans la préservation du bois.
- Traitements curatifs.
- Comportement du bois en milieu marin.

.....

Pour tout renseignement complémentaire s'adresser à :

M. Gérard DEON  
C.T.F.T. - Division de Préservation  
45 bis, av. de la Belle-Gabrielle  
94736 NOGENT S/MARNE - CEDEX - FRANCE  
Tél. : (1) 48 73 32 95