

FRAMIRÉ

1. — DÉNOMINATIONS

Commerciale : Framiré (Nomenclature A. T. I. B. T., normes européennes)
Idigbo (Angleterre).

Botanique : *Terminalia ivorensis* A. Chev. (Famille des Combrétacées).

Locales : SIERRA LEONE et LIBÉRIA : Bajii (Mendi). — CÔTE-D'IVOIRE : Framiré (Agni). — GHANA : Emeri (Ashanti). — S. NIGERIA : Idigbo (Yoruba), Black Afara. — CAMEROUN : Lidia.

2. — HABITAT ET PROVENANCE

L'aire du Framiré s'étend depuis la zone forestière de la Guinée et de la Sierra Leone jusqu'au Cameroun. Il est abondant dans les forêts primaires et secondaires de la zone de la forêt dense semi-décidue, et particulièrement dans les parties qui font transition avec la forêt dense sempervirente, dans lesquelles il peut se répandre, à la faveur de déboisements accidentels, en bouquets dispersés de quelques arbres.

Les pays producteurs et exportateurs sont : Libéria, Côte-d'Ivoire, Ghana, Nigeria.

3. — CARACTÈRES DU RONDIN

Les rondins de Framiré sont généralement bien conformés. L'écorce est noirâtre et fissurée longitudinalement, sa tranche est jaune avec, en Côte-d'Ivoire, une épaisseur de 1,2 cm (soit 2,4 cm sur le diamètre) indépendante de ce diamètre pour les rondins commerciaux.

La section des rondins est jaune, assez foncée, généralement peu fendue ni gercée.

On considère que le diamètre moyen des rondins commerciaux doit être supérieur ou égal à 55 cm pour une longueur de 4 m. Il est le plus souvent de 64 à 85 cm (voir également le diamètre des arbres au § 14 : caractères de l'arbre).

Le poids spécifique des grumes à l'état vert est en moyenne de 800 à 850 kg par m³. Les poids spécifiques des grumes de divers lots pesées à l'arrivée en Europe, calculés par rapport au volume des rondins mesuré par la méthode de circonférence au milieu sur écorce ont été de :

822 à 876 moyenne 850 pour un lot de 77 rondins.

758 à 868 moyenne 781 pour un lot de 127 rondins

680 à 960 moyenne 810 pour un lot de 12 rondins.

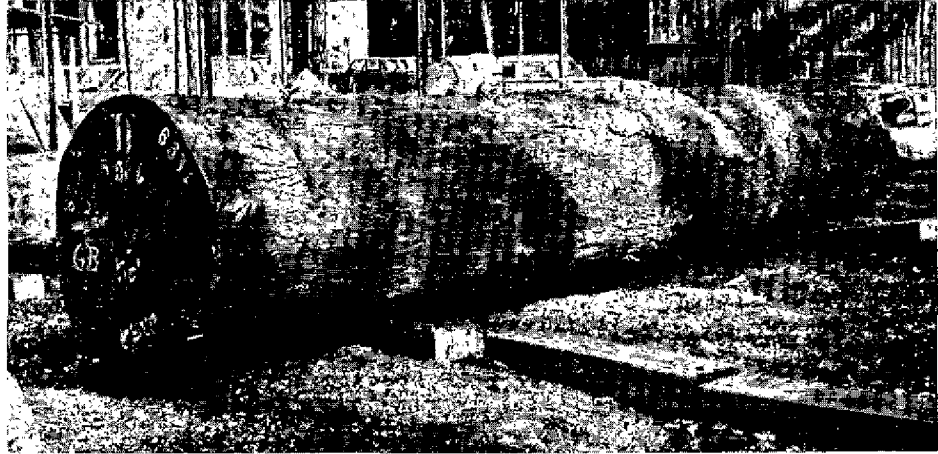


Photo Chatelain, C. T. F. T.

Rondin de Framiré.

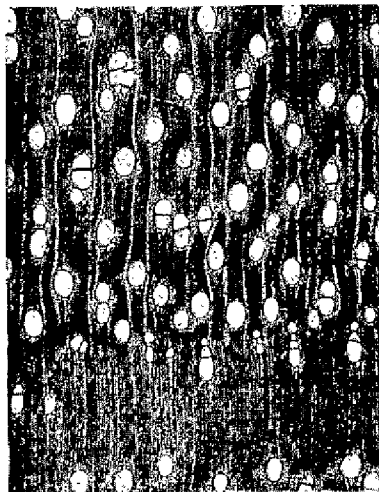
Les conférences des lignes de navigation classent, pour le fret, les grumes de Framiré dans la catégorie des bois de densités comprises entre 0,700 et 0,880.

4. — ASPECT DU BOIS DÉBITÉ

Bois parfait et aubier ne sont pas nettement différenciés. Le bois parfait est de couleur jaune clair ou jaune paille assez brillante. Certains bois, dans une proportion parfois importante peuvent prendre, après débit, en quelques heures, une teinte rosée. Parmi les traitements essayés pour remédier à cet inconvénient, un traitement au métrasulfite, pour retrouver la teinte jaune, puis au sulfate de zinc, pour fixer la coloration, semble donner satisfaction.

Le grain est assez gros et les traces des pores, irrégulièrement réparties, laissent sur dosse des veines claires sans pores très caractéristiques. Le contrefil est peu marqué ou irrégulier et ne donne pas un rubanage appréciable sur quartier. La maille est fine et effacée. De tout petits nœuds sains sont habituels dans les débits.

5. — STRUCTURE DU BOIS



Coupe transversale. × 14.

Les cernes d'accroissement sont marqués par une inégale densité de répartition des vaisseaux et une zone sombre de fibres épaisses.

Les vaisseaux, assez larges (Diamètre moyen : 160 à 250 μ), à section nettement ovale, présentent quelques thyllés brillants. Les ponctuations intervasculaires sont ornées. Le parenchyme, peu apparent, est irrégulièrement développé en manchon autour des vaisseaux. Les rayons sont très petits et étroits ; principalement bisériés, de structure homogène. Les fibres ont une longueur moyenne de 1.300 à 1.500 μ ; une largeur moyenne de 15 à 30 μ , et leur coefficient de souplesse moyen varie assez fortement autour de 75.