

LA MAISON DU BOIS ET LES BOIS

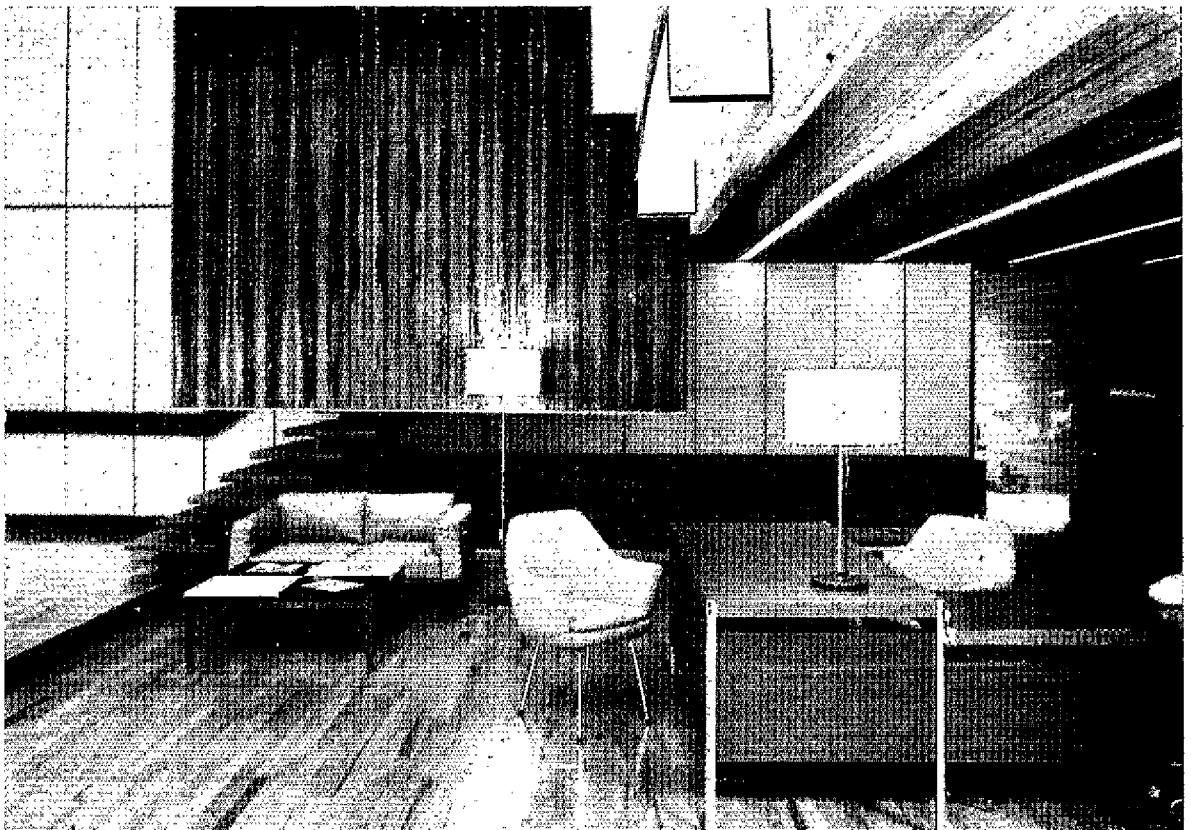
La maison du bois qui a été inaugurée officiellement à Bruxelles le 18 novembre dernier, réunit dans un immeuble où le bois a fait l'objet d'utilisations remarquables, le Bureau National de Documentation sur le bois de Belgique et les services de diverses organisations professionnelles belges du bois ainsi que de certaines associations internationales (1).

Dans la maison du bois, tout a été conçu et réalisé, du point de vue construction et décoration pour faire connaître l'universalité du matériau bois.

▲ PHOTO n° 1. — La Maison du Bois à Bruxelles. Hall d'entrée. Menuiserie extérieure en *Afrormosia*, parquet en *Muhuhu*, panneaux décoratifs en *Palissandre de Rio*, planisphère en *Wengé*, *Bubinga*, *Paldao* et *Frêne*, lambrissage en *Sapin rouge du Nord*, plafond en lamelles suspendues de *Sapin rouge du Nord*. Photo José Kennis.

PHOTO n° 2. — La Maison du Bois à Bruxelles. Hall d'entrée. Parquet de *Muhuhu*, panneau décoratif en *Palissandre de Rio*, départ d'escalier et meubles en *Wengé*, poutres lamellées collées supportant la mezzanine en *Sapin rouge du Nord*.

Photos José Kennis.



A BRUXELLES TROPICAUX

Comme l'a dit le Président du Bureau National de Documentation sur le Bois, Monsieur F. LECLERQ, lors de la cérémonie d'inauguration :

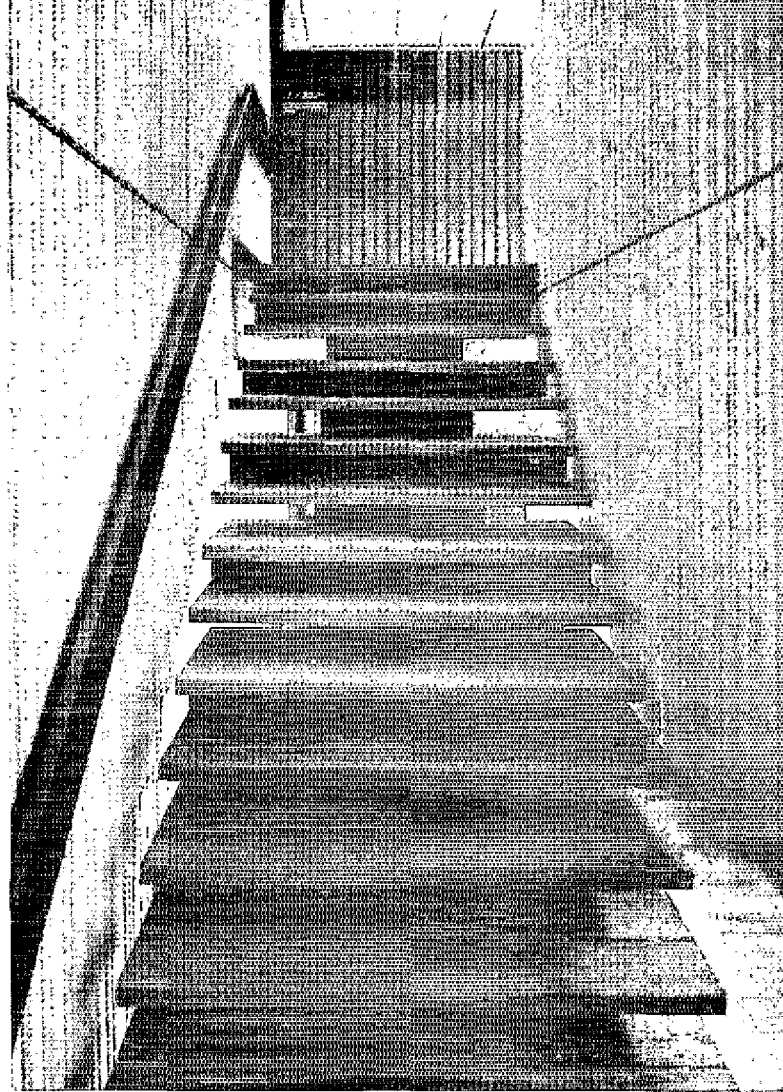
« Parquets, plafonds, lambris, cloisons, portes, escaliers, poutres, ont été étudiés et modelés en fonction de leurs usages, de l'esthétique, du confort acoustique et thermique, de l'habitabilité et des caractéristiques propres du matériau ».

A côté des bois des régions froides (Sapin rouge du Nord utilisé en plafonds, lambris, poutres lamellées collées) et des bois de la zone

PHOTO n° 3. - *La Maison du Bois à Bruxelles.* ►
Escalier en Wengé, lambrissage latéral en Sapin rouge du Nord.
Photo José Kennis.

PHOTO n° 4. -- *La Maison du Bois à Bruxelles.* Une
salle de réunion. Parquet en dalles d'Iroko ; tables en Palissandre de Rio ; lambrissage en Noyer, à droite, dissimulant des armoires ; cloisons mobiles, à gauche et au fond, revêtues de Noyer, absorbantes et isolantes ; plafond en lattes peintes de Sapin rouge du Nord.
▼

Photo José Kennis.



tempérée (Noyer d'Europe utilisé en lambris, chêne employé en parquet, frêne en éléments décoratifs, Western red Cedar en lambris), les bois tropicaux ont été largement utilisés et contribuent par leurs teintes chaudes à la réussite de l'ensemble.

Il faut signaler en particulier :

— la façade, rue Royale, avec ses menuiseries extérieures en **Afrormosia**,

— le hall de réception et d'exposition du Bureau National de Documentation sur le Bois avec (photos nos 1 et 2) ses panneaux décoratifs en **Palissandre de Rio**,

— son vaste planisphère sur lequel les zones de bois résineux sont figurées par du placage de **Wengé**, les forêts tropicales par du **Bubinga** et les zones de bois résineux et feuillus mélangés par du **Paldao** des Philippines.

L'escalier qui permet d'accéder à l'étage supérieur est en **Wengé** (photo n° 3), ainsi que les meubles (**Wengé** et métal). Le parquet est en **Muhuhu**, bois très dur d'Afrique Orientale.

Les salles de réunion (photo n° 4) remarquablement aménagées avec des cloisons mobiles permettent à volonté de grouper plusieurs salles pour des réunions plus importantes. Ces cloisons revêtues de Noyer d'Europe sont formées de panneaux absorbants et isolants du point de vue acoustique. Elles sont généralement doubles et des réunions peuvent se tenir dans deux salles voisines sans aucun inconvénient.

Les parquets sont en **Iroko** et les tables en **Palissandre de Rio**.

Il faudrait également signaler les divers bureaux dans lesquels **Wengé**, **Afrormosia**, **Sipo**, **Palissandre de Rio** ont été très heureusement employés.

La maison du bois de Bruxelles est ainsi une remarquable réalisation qui fait honneur à la Belgique et qui montre les solutions heureuses que le bois peut apporter aux divers problèmes de construction et d'aménagement.

Les menuiseries extérieures montrent que l'emploi d'un bois durable à haute résistance mécanique permet d'apporter une solution rationnelle aux problèmes des façades d'immeubles.

Le large éventail des essences utilisées pour les parquets ainsi que le mode de pose ont permis d'adapter les revêtements de sol à chaque cas particulier : **PARQUET** en lames de **Muhuhu**, bois très dur pour le hall d'entrée, en dalles d'**Iroko**, bois mi-dur pour les salles de réunions dont le sol

est moins exposé à l'usure, **Teck**, **Wengé**, **Afrormosia** pour les parquets de luxe, bois divers pour les bureaux.

Tous les types de plafonds ont été réalisés en utilisant simplement des planches comme éléments, qu'il s'agisse de plafonds simplement décoratifs ou de plafonds à absorption acoustique très poussée pour lesquels les sciages servent de support à des panneaux divers.

A cet égard les différents types de panneaux dérivés du bois : panneaux de fibres, panneaux de particules ou contreplaqués mis en œuvre de façon judicieuse ont permis de résoudre de façon parfaite tous les problèmes acoustiques : cloisons et portes isolantes d'un bureau à l'autre, plafonds absorbant les sons d'un niveau trop élevé, etc...

Les lambris ont été étudiés pour remplir des fonctions diverses : fonction acoustique d'isolation phonique ou d'absorption, structures dissimulant des vestiaires, armoires, éléments de classement.

En résumé toutes les techniques d'utilisation des bois ont été employées avec un rare bonheur dans la maison du bois de Bruxelles et en font un ensemble particulièrement démonstratif dans ses moindres détails.

- (1) Bureau National de Documentation sur le Bois.
Président : M. F. LEGLERCO.
Fédération Belge du Commerce d'Importation du Bois.
Président Général : M. Th. KNAEPS.
Fédération Nationale des Négociants en Bois.
Président : M. H. DENYS.
Fédération Nationale des Scieries.
Président : M. J. M. MONTOIR.
La Maison du Bois.
Président : M. Th. KNAEPS.
Union pour le Commerce des Bois Tropicaux dans la C. E. E. (U. C. B. T.).
Président : M. A. de WAGHENEIRE.
Union Professionnelle des Importateurs Belges de Bois résineux sciés (U. N. I. B. R. E. S.).
Président : M. E. VAN REGEMORTEL.
Union Européenne de l'Ameublement.
Président : M. F. ULLMANN.
Echo du Meuble.
Président : M. R. DESMEDT.
Foire Nationale de l'Industrie du Meuble.
Président : M. P. de SCHUTTER.
Fédération Belge des Industriels du Bois.
Président : M. W. MALBRAIN.
Fédération Européenne de l'Industrie de la Brosserie et de la Pinceauterie.
Président : M. R. A. J. PALMER.
Fonds de Sécurité d'Existence de l'Ameublement et de l'Industrie Transformatrice du Bois.
Président : M. K. NUYTS.
Chambre Syndicale Belge des Bois de Placage.
Président : M. J. VANDENBUSSGHE.
Cercle des Industriels du Bois.
Président : M. P. de COENE.