

Photo Secrétariat Général à l'Information du Gabon.

*Gabon. En attendant l'embarquement...*

# L'ÉVOLUTION DE LA PRODUCTION ET DES ÉCHANGES DE BOIS TROPICAUX

par Roger J. MAHEUT.

## SUMMARY

### THE EVOLUTION OF TROPICAL WOOD PRODUCTION AND TRADE

*The author of this article makes use of statistics published annually by the O. E. C. D. (Organization for Economic Cooperation and Development) and examines the trends seen in tropical wood production and trade in recent years. He comments on world production statistics from 1963 to 1965 for the main exporting producers. He then goes back to 1960 and studies the evolution of the exports of these countries until 1965 (1966 in some cases), by major categories of products (logs, sawn timber, veneers and*

plywood). The main species exported by the African continent from 1955 to 1965 form the subject of a special section. The final section deals with imports of the 21 O. E. C. D. countries from 1954 to 1966. The article includes a great many statistical tables which further add to its interest.

## RESUMEN

### LA EVOLUCION DE LA PRODUCCION Y DE LOS INTERCAMBIOS DE MADERAS TROPICALES

Strviéndose de las estadísticas publicadas anualmente por la Organización de Cooperación y de Desarrollo Económicos (OCDE) el autor examina las tendencias que se han manifestado durante el transcurso de estos últimos años en la producción y los intercambios de maderas tropicales. Así, por ejemplo, se comentan las estadísticas mundiales de producción de 1963 a 1965 para los principales productores exportadores. Ascendiendo acto seguido al año 1960, el autor estudia la evolución de las exportaciones de estos países hasta 1965 (1966 para algunos de ellos), considerando para ello las principales categorías de productos (troncos, aserillos, plaqueados y maderas contrachapadas). Las principales especies de maderas exportadas por el Continente africano de 1955 a 1965 son objeto de un capítulo especial, consagrándose el último de los mismos a las importaciones efectuadas de 1954 a 1966 por parte de los 21 países de la OCDE. Este estudio contiene un gran número de tablas estadísticas detalladas, y que aumentan más aún el interés de este detallado estudio.

Au moment où se tiennent à l'échelon mondial bon nombre de conférences et de colloques sur le commerce et où des rapports sur les perspectives de production et de consommation de certains produits tropicaux, sont établis par des organismes spécialisés, il a paru utile de faire une étude portant sur la production et les échanges de bois tropicaux. Les brochures annuelles publiées par l'O. C. D. E. (Organisation de Coopération et de développement économiques) et dont la dernière (\*) est sortie des presses en février dernier vont nous permettre de remonter jusqu'en 1960 parfois même 1955 et d'examiner les tendances qui se sont manifestées durant ces périodes. Nous examinerons successivement la production dans le monde, puis les exportations effectuées par les principaux pays producteurs et enfin les échanges, plus précisément les

importations par les pays de l'O. C. D. E. C'est ainsi que l'on observera les progrès réalisés par certains pays comme la Côte d'Ivoire dont les valeurs d'exportation se sont retrouvées au coefficient 3 en l'espace de cinq années, de même que le développement spectaculaire pris par certaines essences. Ceci, bien entendu, ne pourra faire oublier ni les difficultés rencontrées par les pays producteurs concernant en particulier le développement des industries transformatrices du bois, ni la concurrence que rencontrent les Bois tropicaux de la part de certains types de panneaux et également de certains revêtements plastiques. Mais si l'on établit une comparaison entre les chiffres d'exportation en 1955 et ceux de 1965, on est obligé de constater que le bilan est nettement positif.

## LA PRODUCCION DE BOIS TROPICAUX

Il a été possible de dresser un tableau d'ensemble de la production de bois tropicaux pour les principaux pays producteurs-exportateurs, ceci pour les années 1963, 1964 et 1965. Il faut toutefois préciser qu'une grande part d'estimations a été faite. On ne trouve en effet que relativement peu de statistiques officielles concernant la production, et le lecteur devra interpréter les chiffres avec prudence, surtout en ce qui concerne les pays d'Asie, d'Amérique Centrale et du Sud.

Pour l'ensemble des pays retenus dans le tableau I, on constate que la production de grumes est passée de 31 millions de m<sup>3</sup> en 1963 à 35,5 millions en 1965, soit une augmentation de 14 %. C'est naturellement l'Asie qui intervient pour la plus grande quantité : 25,2 millions de m<sup>3</sup> en 1965, soit 71 % de la production des trois continents, ensuite

l'Afrique : 9,7 millions de m<sup>3</sup>, soit 27 %, et enfin l'Amérique latine pour 575.000 m<sup>3</sup> (2 %). En ce qui concerne la production de sciages, celle-ci est passée de 6,8 millions de m<sup>3</sup> en 1963 à 8,3 en 1965 (+ 22 %), les pays d'Asie représentant comme pour les grumes la majeure partie de la production, avec 6,5 millions de m<sup>3</sup> en 1965, soit 78 %, suivie de l'Afrique avec 1.650.000 m<sup>3</sup>, soit 20 % et enfin de l'Amérique Centrale et du Sud avec 145.000 m<sup>3</sup>, soit 2 %.

### Asie.

Examinons l'évolution des principaux pays à l'intérieur de chacun des continents et commençons par ceux d'Asie. La production de grumes qui était de 22,2 millions de m<sup>3</sup> en 1963 s'est élevée à 25,2 millions de m<sup>3</sup> en 1965, soit une augmentation de 3 millions de m<sup>3</sup> (13 %) en l'espace de deux années. La plus forte augmentation 700.000 m<sup>3</sup> a

(\*) Bois tropicaux, 1965, statistiques détaillées, 1966, Evolution générale, 1967, tendances. Prix 12 frs.

TABLEAU I

Estimation de la production de bois tropicaux en 1963, 1964 et 1965

En 1.000 m<sup>3</sup>

Pays	Grumes			Sciages		
	1963	1964	1965	1963	1964	1965
Afrique						
Côte-d'Ivoire .....	1.800	2.250	2.550	145	190	250
Ghana .....	1.700	1.500	1.600	400	360	400
Gabon .....	1.400	1.350	1.400	50	50	55
Nigeria .....	1.100	1.270	1.330	240	275	290
Congo (Brazzaville) .....	500	610	650	40	35	40
Guinée espagnole .....	460	480	500	40	40	45
Congo (Kinshasa) .....	400	400	400	130	140	140
Cameroun .....	400	450	480	80	80	85
Mozambique .....	210	220	250	100	120	155
Angola .....	200	250	275	30	45	60
Kenya-Ouganda-Tanzania .....	170	230	270	65	90	110
Guinée portugaise .....	30	30	35	20	20	20
<b>Total Afrique .....</b>	<b>8.370</b>	<b>9.040</b>	<b>9.740</b>	<b>1.340</b>	<b>1.445</b>	<b>1.650</b>
Asie						
Philippines .....	7.500	7.700	7.900	1.000	1.000	1.200
Indonésie .....	4.100	4.200	4.350	1.700	1.800	1.800
Sabah .....	3.100	3.300	3.800	70	80	100
Malaisie .....	2.600	2.900	3.100	1.200	1.400	1.500
Thaïlande .....	1.700	1.900	2.050	800	950	1.100
Sarawak .....	1.650	1.800	2.200	350	400	470
Birmanie .....	1.500	1.700	1.750	240	300	350
<b>Total Asie .....</b>	<b>22.150</b>	<b>23.500</b>	<b>25.150</b>	<b>5.360</b>	<b>5.930</b>	<b>6.520</b>
Amérique latine						
Surinam .....	200	230	250	41	45	50
Guyane britannique .....	150	180	190	37	40	45
République du Honduras .....	60	60	60	25	25	25
Honduras britannique .....	35	35	25	20	21	18
Guyane française .....	35	35	50	7	9	7
<b>Total Amérique latine .....</b>	<b>480</b>	<b>540</b>	<b>575</b>	<b>130</b>	<b>140</b>	<b>145</b>
<b>Total général .....</b>	<b>31.000</b>	<b>33.080</b>	<b>35.465</b>	<b>6.830</b>	<b>7.515</b>	<b>8.315</b>

été relevée à Sabah, puis au Sarawak : 550.000 m<sup>3</sup>, ensuite en Malaisie : 500.000 m<sup>3</sup>, aux Philippines : 400.000 m<sup>3</sup>, (ce dernier pays est de loin le plus gros producteur avec près de 8 millions de m<sup>3</sup>) en Thaïlande : 350.000 m<sup>3</sup> et enfin en Indonésie et en Birmanie, chacune 250.000 m<sup>3</sup>. En ce qui concerne les sciages, l'évolution de la production a été spectaculaire, s'élevant de 5,4 millions de m<sup>3</sup> en 1963 à plus de 6,5 millions de m<sup>3</sup> en 1965, soit une augmentation de 1.160.000 m<sup>3</sup> (21 %). Deux pays ont accru leur production de 300.000 m<sup>3</sup> : ce sont la Malaisie et la Thaïlande ; aux Philippines, cette augmentation s'est chiffrée à 200.000 m<sup>3</sup> et en

Indonésie, premier producteur de sciages avec 1,8 millions de m<sup>3</sup>, à 100.000 m<sup>3</sup>, de même qu'au Sarawak et en Birmanie. Il n'est malheureusement pas possible de faire des estimations concernant la production de placages et de contreplaqués. Il est cependant permis d'affirmer avec certitude que celle-ci continue à se développer.

#### Afrique.

Pour l'ensemble des pays d'Afrique, la production de grumes est passée de 8,4 millions de m<sup>3</sup> en 1963 à plus de 9,7 millions de m<sup>3</sup> en 1965, soit une augmentation de 1.370.000 m<sup>3</sup> (16 %) due princi-

palement à la Côte-d'Ivoire (+ 750.000 m<sup>3</sup> soit 42 %), au Nigeria (+ 230.000 m<sup>3</sup> soit 21 %), au Congo (Brazzaville) (- 150.000 m<sup>3</sup> soit 30 %) et à des degrés moindres, au Cameroun, à l'Angola, à l'Est Africain, etc... Dans deux grands pays producteurs, qui viennent par ordre d'importance aussitôt derrière la Côte-d'Ivoire (2,55 millions de m<sup>3</sup>), le Ghana et le Gabon, la production reste sensiblement inchangée depuis trois années, se situant pour le premier aux alentours de 1,6 million de m<sup>3</sup> et de 1,4 million de m<sup>3</sup> pour le second. En ce qui concerne la production de sciages qui était de 1.340.000 m<sup>3</sup> en 1963, elle s'est élevée à 1.650.000 m<sup>3</sup> en 1965, soit un accroissement de 310.000 m<sup>3</sup> (23 %). Celui-ci étant dû à la Côte-d'Ivoire pour 105.000 m<sup>3</sup>, au Nigeria : 50.000 m<sup>3</sup>, au Mozambique : 55.000 m<sup>3</sup>, à l'Est Africain : 45.000 m<sup>3</sup> etc... Il est à remarquer que trois pays, à savoir : le Ghana, le Nigeria et la Côte d'Ivoire produisent à eux seuls 940.000 m<sup>3</sup> de sciages, soit 57 % de la totalité des pays du continent africain. Bien qu'il soit hasardeux de faire des

estimations de la production de placages et de contreplaqués, en raison surtout des épaisseurs très différentes, non seulement d'un pays à l'autre, mais également dans un même pays ; on peut admettre que celle-ci devait se situer approximativement autour de 300.000 m<sup>3</sup> en 1965.

#### Amérique Centrale et du Sud.

Dans les pays d'Amérique Centrale et du Sud, qui ne participent que pour une part infime tant à la production de grumes qu'à celle de sciages d'origine tropicale, on a noté une augmentation assez substantielle des premières nommées (+ 95.000 m<sup>3</sup>) entre 1963 et 1965, atteignant le chiffre de 575.000 m<sup>3</sup> ; ceci étant dû surtout à deux pays : le Surinam (+ 50.000 m<sup>3</sup>) et la Guyane britannique (+ 60.000 m<sup>3</sup>). En ce qui concerne la production de sciages, on remarque un accroissement de 15.000 m<sup>3</sup> dû également aux deux pays cités ci-dessus.

## LES EXPORTATIONS DE BOIS TROPICAUX PAR LES PRINCIPAUX PAYS PRODUCTEURS-EXPORTATEURS

Pour la majorité des pays exportateurs, il existe des statistiques comparables de 1960 à 1965 et pour certains pays, même pour l'année 1966. Si on examine tout d'abord les exportations en valeur pour l'ensemble des pays, on constate que de 1960 à 1965, les exportations sont passées de 360,7 millions de dollars (\*) à 601,2, soit une augmentation de 240,5 (67 %). En 1966, il est probable que ce chiffre sera dépassé comme on le verra plus loin, par suite de la forte augmentation des exportations de grumes par les pays du continent asiatique. Sur les 601,2 millions de \$ d'exportations en 1965, la part des pays d'Asie est de 59 % soit 352,7 millions de \$, celle des pays d'Afrique de 40 % et les 1 % restants, celle des pays d'Amérique Centrale et du Sud. Ces pourcentages étaient respectivement de 55 %, 43 % et 2 % en 1960.

#### Asie.

Quelle a été, à l'intérieur de chacun de ces continents, l'évolution du commerce des principaux pays ? Prenons d'abord les pays d'Asie puisqu'ils viennent en tête comme exportateurs. Entre 1960 et 1965, leurs exportations sont passées de 197,8 millions de \$ à 352,7 millions, soit un accroissement de 154,9 millions (78 %). Pour les Philippines, premier exportateur mondial de bois tropicaux avec 175,7 millions de \$ en 1965 (ce qui lui permet de couvrir plus de 20 % de ses besoins d'importations totales de tous produits) l'augmentation a été de 80,7 millions de dollars par rapport à 1960. Si on prend pour

chacun des pays l'indice 100 en 1960, il est de 185 en 1965 pour les Philippines. Pour le Sabah, deuxième exportateur d'Asie avec 61 millions de dollars, l'indice est de 204, pour la Birmanie 193, la Malaisie 178, le Sarawak 194. Par contre, l'accroissement a été relativement moins spectaculaire en Indonésie, où l'indice n'atteint que 130 ; on a même noté une diminution de 22 % en Thaïlande.

#### Afrique.

En Afrique, dont les exportations se sont élevées à 241,6 millions de dollars en 1965 (elles avaient atteint 254,7 millions l'année précédente), l'indice ayant toujours la base 1960 = 100 a atteint 154 cette année-là : donc légèrement en retrait de l'indice des pays d'Asie (178). La Côte-d'Ivoire, premier exportateur d'Afrique avec 74,8 millions de dollars en 1965, a vu ses exportations multipliées par 3,5 depuis 1960 ; elles représentent pour ce pays 27 % de ses exportations totales de tous produits et lui permettent de couvrir 32 % de ses importations. Ce pays était classé au quatrième rang des exportateurs africains en 1960. Le Gabon reste en seconde position mais l'indice passe de 100 en 1960 à 131 en 1965. Par contre, le Ghana qui était en tête en 1960 se retrouve à la troisième place ; le Nigeria passe de la troisième à la quatrième place avec une tendance à la diminution. Le Congo (Brazzaville), de même que la Guinée Espagnole, le Cameroun, ont également vu augmenter leurs exportations dans des proportions variables mais allant jusqu'à tripler pour la Guinée Espagnole.

(\*) Monnaie de compte.

TABLEAU II

Exportations de bois tropicaux par les principaux pays producteurs-exportateurs (toutes destinations)

Valeur totale (1 000 \$ U. S. f. o. b.) (\*)

Pays exportateurs	1960	1961	1962	1963	1964	1965
<i>Afrique :</i>						
Côte-d'Ivoire .....	21.165	29.078	36.000	50.000	70.975	74.772
Gabon .....	31.159	34.303	36.400	39.020	45.405	40.880
Ghana .....	45.646	43.699	36.553	38.940	43.779	36.753
Nigeria .....	22.836	22.173	19.524	22.247	25.014	21.342
Congo (Brazzaville).....	11.487	11.629	13.550	15.060	20.502	20.758
Guinée espagnole .....	5.268	7.830	13.300	14.000	16.000	15.600
Congo (Kinshasa) .....	4.079	3.750	4.264	9.650	10.500	11.000
Cameroun .....	4.808	5.799	6.634	8.720	9.700	10.085
Mozambique .....	4.115	4.124	4.556	5.239	7.531	4.512
Angola .....	3.373	2.572	1.940	3.255	3.314	3.431
Tanzania .....	1.788	1.793	730	870	1.660	1.727
Kenya .....	468	388	281	135	235	681
Guinée portugaise .....	235	300	288	279	57	40
<b>Total .....</b>	<b>156.427</b>	<b>167.438</b>	<b>174.020</b>	<b>207.415</b>	<b>254.672</b>	<b>241.581</b>
<i>Asie et Extrême-Orient :</i>						
Philippines .....	95.000	110.000	130.965	159.300	158.200	175.700
Sabah .....	29.885	33.635	40.103	49.715	49.013	61.084
Birmanie .....	18.100	19.800	30.155	31.500	30.100	35.000
Malaisie .....	19.452	13.184	15.821	20.312	29.554	34.662
Sarawak .....	14.337	13.613	13.935	18.310	21.152	27.820
Thaïlande .....	17.000	14.000	11.118	10.785	13.000	13.258
Indonésie .....	4.000	4.150	3.850	4.050	4.600	5.187
<b>Total .....</b>	<b>197.774</b>	<b>208.382</b>	<b>245.947</b>	<b>293.972</b>	<b>305.619</b>	<b>352.711</b>
<i>Amérique (Centrale et du Sud) :</i>						
Surinam .....	2.485	2.604	2.757	3.201	3.047	3.106
Guyane britannique .....	2.069	1.752	1.302	748	1.058	1.615
Honduras britannique .....	1.510	1.550	1.600	1.682	1.680	1.280
Guyane française .....	167	266	203	175	305	558
République du Honduras .....	300	320	280	290	270	395
<b>Total .....</b>	<b>6.531</b>	<b>6.492</b>	<b>6.142</b>	<b>6.096</b>	<b>6.360</b>	<b>6.954</b>
<b>Total général.....</b>	<b>360.732</b>	<b>382.312</b>	<b>426.109</b>	<b>507.483</b>	<b>566.651</b>	<b>601.246</b>

(\*) Monnaie de compte.

**Amérique Centrale et du Sud.**

En ce qui concerne les pays d'Amérique Centrale et du Sud, dont la valeur totale des exportations de bois tropicaux s'est située à quelques 7 millions de dollars en 1965 (indice 106 par rapport à 1960), on constate : 1° que le Surinam représente 45 % du total avec 3,1 millions de dollars (indice 125), 2° que pour deux des territoires britanniques : la Guyane et le Honduras, une diminution très nette est intervenue et 3° que la Guyane Française semble faire un effort puisque de 167.000 \$ en 1960, ses exportations se sont élevées à 558.000 \$ en 1965.

Nous disposons également des statistiques d'exportations en volume (m<sup>3</sup>) pour les mêmes années 1960 à 1965 et même de certains chiffres pour l'année 1966. En ce qui concerne l'ensemble des pays des trois continents, les exportations de grumes ont atteint en 1965 plus de 17,6 millions de m<sup>3</sup> comparativement à 10,4 en 1960 soit une augmentation de 7,2 millions de m<sup>3</sup>, l'indice se

situant à 170. Il est probable que les 20 millions de m<sup>3</sup> auront été dépassés en 1966. C'est l'Asie qui représente la plus grosse part, soit 12 millions en 1965 (68 %) contre 5,7 millions en 1960 (55 %). Les pays d'Afrique avec 5,6 millions de m<sup>3</sup> de grumes exportées en 1965, soit 32 % environ du total, représentaient avec 4,6 millions de m<sup>3</sup> exportés en 1960, près de 45 % du total ; on voit donc que leur part a diminué considérablement, bien que les chiffres en valeur absolue aient augmenté fortement. Les exportations de grumes par les pays d'Amérique Centrale et du Sud ne sont que marginales avec 66.000 m<sup>3</sup> en 1965. Pour les sciages, et toujours concernant l'ensemble des pays des trois continents, la progression entre 1960 et 1965 a été beaucoup moins forte que pour les grumes ; c'est ainsi qu'en 1965, 1.891.000 m<sup>3</sup> ont été exportés contre 1.741.000 m<sup>3</sup> en 1960, l'indice se situant à environ 109 (contre 170 pour les grumes). Les pays d'Asie viennent en tête avec 1.151.000 m<sup>3</sup> en 1965, soit 61 % du total (contre 65 % en 1960), suivis des

TABLEAU III

Exportations de bois tropicaux par les principaux pays producteurs-exportateurs  
(Toutes destinations)

Quantité : 1 000 m<sup>3</sup>

Pays exportateurs	Grumes						Sciages					
	1960	1961	1962	1963	1964	1965	1960	1961	1962	1963	1964	1965
<i>Afrique</i>												
Côte-d'Ivoire .....	809	1.029	1.115	1.445	1.859	1.905	15	30	47	56	96	153
Gabon .....	1.213	1.225	1.067	1.150	1.339	1.225	9	7	12	13	10	6
Ghana .....	1.044	773	575	669	687	559	236	246	264	238	252	230
Nigeria .....	617	575	583	671	779	583	59	62	66	98	76	82
Congo (Brazza) .....	335	316	346	431	548	524	18	15	15	9	7	6
Guinée espagnole .....	250	273	345	374	408	400	8	10	23	13	10	8
Congo (Kinshasa) .....	100	103	76	91	100	115	45	38	35	44	52	45
Cameroun .....	136	151	156	198	219	191	18	16	17	18	17	20
Mozambique .....	—	—	—	—	1	2	106	105	138	150	180	98
Angola .....	105	81	58	85	93	89	13	12	9	17	16	19
Tanzania .....	2	3	1	2	3	3	18	19	8	10	14	18
Kenya .....	1	1	—	—	—	—	5	5	6	3	3	12
Guinée portugaise .....	12	18	13	14	4	1	8	9	6	5	1	2
<b>Total .....</b>	<b>4.624</b>	<b>4.548</b>	<b>4.335</b>	<b>5.130</b>	<b>6.040</b>	<b>5.597</b>	<b>558</b>	<b>574</b>	<b>646</b>	<b>674</b>	<b>734</b>	<b>699</b>
<i>Asie et Extrême-Orient</i>												
Philippines .....	3.500	3.800	4.181	6.500	6.200	6.700	180	190	103	100	90	79
Sabah .....	1.700	1.771	1.936	2.920	3.370	3.800	30	17	12	6	5	7
Birmanie .....	72	96	86	95	90	110	100	80	110	120	110	100
Malaisie .....	23	6	3	61	50	28	417	352	416	488	530	599
Sarawak .....	277	395	546	871	863	1.202	235	195	183	210	261	271
Thaïlande .....	30	10	9	20	16	28	160	120	94	96	111	90
Indonésie .....	115	105	81	85	112	126	5	5	10	10	5	5
<b>Total .....</b>	<b>5.717</b>	<b>6.183</b>	<b>6.842</b>	<b>10.552</b>	<b>10.701</b>	<b>11.994</b>	<b>1.127</b>	<b>959</b>	<b>928</b>	<b>1.030</b>	<b>1.112</b>	<b>1.151</b>
<i>Amérique (Centrale et du Sud)</i>												
Surinam .....	11	19	21	20	17	24	13	4	3	3	5	5
Guyane britannique .....	23	17	8	9	9	11	22	21	8	3	5	14
Honduras britannique .....	6	2	2	3	5	3	16	16	15	18	20	14
Guyane française .....	6	8	10	8	18	25	2	4	2	2	1	1
République du Honduras .....	3	6	5	1	2	3	3	3	5	4	5	7
<b>Total .....</b>	<b>49</b>	<b>52</b>	<b>46</b>	<b>41</b>	<b>51</b>	<b>66</b>	<b>56</b>	<b>48</b>	<b>33</b>	<b>30</b>	<b>36</b>	<b>41</b>
<b>Total général .....</b>	<b>10.390</b>	<b>10.783</b>	<b>11.223</b>	<b>15.723</b>	<b>16.792</b>	<b>17.657</b>	<b>1.741</b>	<b>1.581</b>	<b>1.607</b>	<b>1.734</b>	<b>1.882</b>	<b>1.891</b>

pays d'Afrique dont les 700.000 m<sup>3</sup> exportés en 1965 représentent 37 % du total (contre 32 % en 1960). Les exportations de sciages par les pays d'Amérique Centrale et du Sud ne représentent que quelques 2 % des exportations de tous les pays.

#### TENDANCE DES EXPORTATIONS

##### Asie.

Nous allons voir maintenant quelle a été la tendance des exportations, tant de grumes que de sciages, à l'intérieur des trois zones, ceci de 1960 à 1965 et quelquefois 1966. On a vu plus haut que les pays d'Asie avaient exporté pour 12 millions de m<sup>3</sup> de grumes en 1965 (probablement près de 15 millions en 1966). En prenant toujours l'année 1960 comme base, on a atteint l'indice 210 en 1965 (262 en 1966). Le premier exportateur est naturellement la République des Philippines avec 6,7 millions de

m<sup>3</sup> (soit 56 % du total) en progression de 3,2 millions sur 1960 (indice 191); vient ensuite Sabah dont les exportations ont atteint 3,8 millions de m<sup>3</sup> en 1965 contre 1,7 en 1960 (indice 223); Sarawak se place au troisième rang: 1,2 million de m<sup>3</sup> contre 280.000 (indice 434). Les exportations de ces trois pays représentent près de 98 % du total, les 2 % restants étant composés des exportations effectuées par l'Indonésie, la Birmanie, et également, mais dans des proportions moindres, par la Thaïlande et la Malaisie.

On a vu précédemment que les exportations de grumes de l'ensemble des pays d'Asie auraient atteint les 15 millions de m<sup>3</sup> en 1966, les pays qui auraient contribué le plus à cette augmentation de quelques 3 millions de m<sup>3</sup> seraient par ordre d'importance: les Philippines, Sabah et Sarawak, les accroissements se situant respectivement à 1,2 million de m<sup>3</sup>, 1 million et 700.000 pour ces trois pays.

En ce qui concerne les sciages exportés par les pays d'Asie, on a observé peu de variations entre 1960 et 1965 (et 1966) avec toutefois une légère baisse en 1961 et 1962 et une remontée à partir de 1963 pour atteindre 1.151.000 m<sup>3</sup> en 1965 contre 1.127.000 m<sup>3</sup> en 1960 (indice 102). Cette tendance pour l'ensemble des pays ne reflète pas du tout celle observée dans chacun des pays ; ainsi certains ont vu leurs exportations diminuer fortement entre 1960 et 1965, tels les Philippines et la Thaïlande, d'autres comme la Malaisie, premier exportateur mondial de sciages tropicaux, ont vu les leurs passer de 417.000 en 1960 à 600.000 en 1965 (indice 144) ou encore le Sarawak : 235.000 m<sup>3</sup> en 1960 et 271.000 m<sup>3</sup> en 1965 (indice 115). Les exportations de ces deux derniers pays ont représenté plus des 3/4 des exportations du Continent asiatique. Il est probable qu'en 1966, le niveau des exportations de sciages a été inchangé.

#### Afrique.

On a vu plus haut que les pays d'Afrique avaient exporté près de 5,6 millions de m<sup>3</sup> de grumes en 1965. L'indice, toujours comparativement à 1960, s'établit à 121. Les chiffres actuellement disponibles pour 1966 indiquent que le chiffre de 1965 sera inchangé. Il faut toutefois mentionner que le record

appartient à l'année 1964 durant laquelle plus de 6 millions de m<sup>3</sup> avaient été exportés. Pour 1965, c'est la Côte d'Ivoire qui vient en tête avec 1,9 million de m<sup>3</sup> (1,8 en 1966) contre 800.000 m<sup>3</sup> en 1960, puis vient le Gabon : 1.225.000 m<sup>3</sup> (1.212.000 m<sup>3</sup> en 1966) contre 1.213.000 en 1960. Trois pays dont les chiffres d'exportation sont assez proches l'un de l'autre : le Ghana, le Nigeria et le Congo (Brazzaville) se suivent avec respectivement 559.000 m<sup>3</sup>, 583.000 m<sup>3</sup> et 524.000 m<sup>3</sup>. Les cinq pays nommés ci-dessus exportent 86 % du total du Continent africain. On pourra consulter utilement le tableau III concernant l'évolution des exportations dans chacun des pays, ceci année par année.

D'autre part, le tableau ci-dessous donne pour 1960 et 1966 la part en pourcentage de chacun des principaux pays dans les exportations totales de grumes effectuées par l'ensemble du Continent africain.

	1960	1966
Côte d'Ivoire .....	17,4	32,6
Gabon .....	26,2	21,7
Nigeria .....	13,3	10,0
Congo (Brazzaville) .....	7,2	9,9
Ghana .....	22,5	8,5
Guinée espagnole .....	5,4	8,1
Cameroun .....	2,9	5,1
Congo (Kinshasa) .....	2,1	2,0
Angola .....	2,3	1,7

*Débardage en Côte-d'Ivoire.*

Photo Lepitre.



Si on examine les exportations de sciages, on constate qu'elles ont atteint 700.000 m<sup>3</sup> en 1965 (780.000 m<sup>3</sup> en 1966), soit l'indice 125 comparativement à 1960 (elles auraient donc légèrement dépassé la progression des grumes (indice 121). Le Ghana est toujours en tête avec 230.000 m<sup>3</sup> (chiffre sensiblement inchangé depuis 1960); en seconde position on trouve la Côte d'Ivoire avec 153.000 m<sup>3</sup> (182 en 1966). Il faut noter à ce sujet que les exportations de ce pays ne s'élevaient qu'à environ 15.000 m<sup>3</sup> il y a une huitaine d'années. Le Mozambique, avec 98.000 m<sup>3</sup> exportés en 1965 (152.000 en 1966) tend à rejoindre le niveau de 1964 (180.000 m<sup>3</sup>). Le Nigeria se trouve en quatrième position avec 82.000 m<sup>3</sup> (74.000 en 1966), le niveau record ayant été atteint en 1963 avec près de 100.000 m<sup>3</sup>. La part de ces quatre pays dans les exportations des pays du Continent africain a été de près de 80 %.

## Amérique Centrale et du Sud.

Les pays d'Amérique Centrale et du Sud n'exportent, comme il a été mentionné plus haut, que de faibles quantités tant de grumes que de sciages, à savoir 66.000 m<sup>3</sup> et 41.000 m<sup>3</sup> durant l'année 1965, quantités qui ont probablement peu varié en 1966. Il convient toutefois de mentionner deux pays : le Surinam et la Guyane Française, dont les exportations de grumes sont passées respectivement de 11.000 m<sup>3</sup> et 6.000 m<sup>3</sup> en 1960 à 24.000 et 25.000 en 1965 (30.000 pour la Guyane en 1966).

En ce qui concerne les exportations de placages et de contreplaqués tant pour les Pays d'Asie que pour ceux d'Afrique on se reportera utilement aux tableaux par pays exportateurs publiés dans l'étude mentionnée au début de cet article.

## LES PRINCIPALES ESSENCES EXPORTÉES

TABLEAU IV

*Evolution des exportations des principales essences de grumes tropicales par les Pays d'Afrique*

En 1.000 m<sup>3</sup>

	1955	1956	1957	1958	1959	1960	1961	1962	1963	1964	1965
Okoumé.....	775	772	969	1.020	1.117	1.206	1.228	1.155	1.247	1.451	1.372
Obeche.....	525	447	723	750	1.099	1.139	1.055	1.058	1.226	1.326	1.024
Sipo.....	48	99	104	183	200	270	330	345	470	698	739
Limba.....	254	207	254	249	299	348	294	305	331	393	363
Acajou.....	172	216	187	228	224	275	224	197	247	262	244
Sapelli.....	80	101	121	181	161	197	180	135	188	206	200
Makoré.....	62	86	77	101	97	125	135	100	123	157	174
Ilomba.....	44	26	31	63	71	77	76	66	123	116	139
Tiama.....	20	25	28	35	40	65	87	80	108	135	127
Iroko.....	34	33	48	60	65	59	62	49	62	97	81
Kokrodua.....	4	5	6	9	27	54	55	40	91	91	64
Abura.....	83	48	65	52	83	74	69	87	66	62	56
Exportation totale toutes essences.....	2.600	2.615	3.034	3.420	4.032	4.624	4.548	4.335	5.130	6.040	5.597

En italique : année record.

Les statistiques d'exportation de douze essences exportées d'Afrique sont maintenant disponibles pour les grumes ; le tableau ci-dessus montre l'évolution de 1955 à 1965.

On constate que l'Okoumé reste toujours en tête. Il a progressé de 725.000 m<sup>3</sup> en 1955 à 1.372.000 m<sup>3</sup> en 1965, l'Obeche est toujours second, passant de 525.000 m<sup>3</sup> en 1955 à 1.024.000 en 1965 (l'année record se situant en 1964 avec 1.326.000 m<sup>3</sup>). En troisième position on trouve le Sipo avec 739.000 m<sup>3</sup> exportés en 1965 contre 48.000 m<sup>3</sup> en 1955 et 270.000 en 1960, ce qui montre une évolution rien moins que spectaculaire. Le Limba qui se classe

troisième avec 363.000 m<sup>3</sup> contre 254.000 en 1965, puis l'Acajou avec 244.000 m<sup>3</sup> contre 172.000 en 1955, ont été exportés en plus grandes quantités, le premier en 1964 avec 393.000 m<sup>3</sup>, le second en 1960 avec 275.000 m<sup>3</sup>. On trouve ensuite le Sapelli avec 200.000 m<sup>3</sup> contre 80.000 en 1955 ; le Makoré a bien progressé lui aussi, passant de 62.000 m<sup>3</sup> en 1955 à 174.000 m<sup>3</sup> en 1965 ; L'Ilomba et le Tiama qui ont aussi énormément progressé en dix années, atteignant, le premier 139.000 m<sup>3</sup> et le second 127.000 m<sup>3</sup>. Citons encore l'Iroko et le Kokrodua dont les exportations atteignent respectivement 81.000 m<sup>3</sup> et 64.000 m<sup>3</sup>, et enfin l'Abura en léger retrait depuis quelques années.





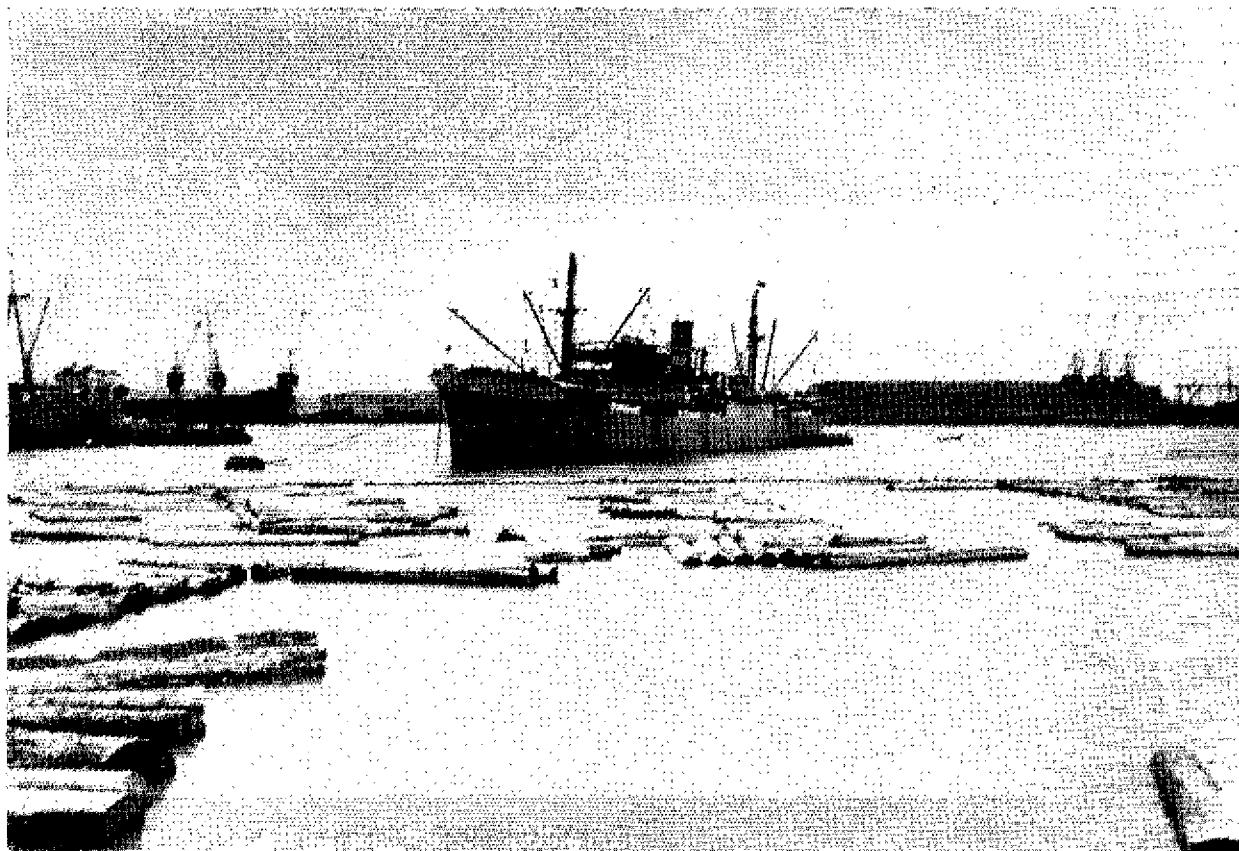


Photo Dubois

Bateaux en cours de chargement dans le port de Takoradi. Ghana.

TABLEAU V

Pourcentages représentés par les principales essences exportées d'Afrique sous forme de grumes

	1955	1960	1965
Okoumé .....	29,8	26,0	24,5
Obeche .....	20,2	24,6	18,2
Sipo .....	1,8	5,8	13,2
Limba .....	9,8	7,5	6,4
Acajou .....	6,6	5,9	4,3
Sapelli .....	3,1	4,2	3,5
Makoré .....	2,4	2,7	3,1
Ilomba .....	1,7	1,7	2,4
Tiama .....	0,8	1,4	2,2
Iroko .....	1,3	1,3	1,4
Kokrodua .....	0,1	1,2	1,1
Abura .....	3,2	1,6	1,2
Autres essences .....	19,2	16,1	18,5
Total .....	100	100	100

Les statistiques d'exportations de sciages par les pays africains n'ont été rassemblées que pour trois années : 1963, 1964 et 1965 ; on remarque que cette fois c'est le Sipo qui vient en tête avec 106.000 m<sup>3</sup> ; c'est une des rares essences à avoir progressé aussi rapidement tant à l'état de grumes qu'à l'état de sciages. Il est suivi de l'Obeche et de l'Acajou dont la progression est sensible, celle du

Sapelli qui se place en quatrième position est plus forte ; vient ensuite le Kokrodua. Le Limba, l'Iroko, le Wengé, le Tali, le Mécrussé, le Doussié, le Toia et le Makoré sont exportés pour des quantités supérieures à 10.000 m<sup>3</sup>.

TABLEAU VI

Exportations des principales essences de sciages tropicaux par les pays d'Afrique

En 1.000 m<sup>3</sup>.

	1963	1964	1965		1963	1964	1965
Sipo .....	62	78	<i>106</i>	Tali .....	27	26	15
Obeche .....	64	75	71	Mécrussé ..	19	24	14
Acajou ..	60	<i>66</i>	65	Doussié ...	8	<i>14</i>	13
Sapelli ...	42	56	<i>62</i>	Toia .....	14	<i>14</i>	13
Kokrodua	39	<i>49</i>	37	Makoré ...	11	12	<i>13</i>
Limba ...	18	<i>21</i>	20	Azobé .....	11	12	<i>12</i>
Iroko ....	12	<i>21</i>	17	Banga-			
Wengé ...	22	<i>27</i>	17	Wanga ..	6	<i>12</i>	6

En italique : année record.

En ce qui concerne les essences exportées par les pays d'Asie, le lecteur pourra utilement se reporter aux tableaux détaillés publiés dans la brochure dont il a été fait mention au début de cet article.

# LES ÉCHANGES DE BOIS TROPICAUX DANS LES PAYS DE L'O.C.D.E.

## TABLEAU VII

*Evolution des importations de bois tropicaux par l'ensemble des pays européens de l'OCDE*

En valeurs : millions de \$ (monnaie de compte) et en indices.

	1954		1960		1966		Variations entre 1960 et 1966 (valeurs)
	Valeur	Indice	Valeur	Indice	Valeur	Indice	
Grumes .....	82	100	216	263	317	386	+ 47 %
Sciages .....	37	100	80	216	109	295	+ 36 %
Placages et contreplaqués ..	9	100	23	255	51	567	+ 122 %
<b>Total .....</b>	<b>128</b>	<b>100</b>	<b>319</b>	<b>249</b>	<b>477</b>	<b>373</b>	<b>+ 50 %</b>

## TABLEAU VIII

*Tableau récapitulatif des importations totales de bois tropicaux  
par les pays membres européens en 1966 (1)*

Unité : valeur c. a. f.  
1.000 dollars U. S. monnaie de compte.

Pays	Grumes	Sciages	Placages	Contreplaqués	Total
Allemagne .....	84.690	10.980	6.298	1.198	103.166
Belgique .....	10.130	5.681	149	168	16.128
Pays-Bas .....	15.632	8.495	290	4.293	28.710
France .....	77.717	12.083	1.293	2.423	93.516
Italie .....	47.044	2.977	105	—	50.126
<b>Total C. E. E. ....</b>	<b>235.213</b>	<b>40.216</b>	<b>8.135</b>	<b>8.082</b>	<b>291.646</b>
Royaume-Uni .....	21.804	44.884	851	19.074	86.613
Autriche .....	1.985	505	59	...	2.549
Danemark .....	12.992	7.303	556	32	20.833
Norvège .....	525	4.384	3.592	326	8.827
Portugal .....	2.872	1.439	56	83	4.450
Suède .....	4.201	4.832	4.007	1.273	14.313
Suisse .....	7.027	1.055	2.658	462	11.202
<b>Total E. F. T. A. ....</b>	<b>51.406</b>	<b>64.402</b>	<b>11.779</b>	<b>21.250</b>	<b>148.837</b>
Espagne .....	28.725	2.392	1.064	25	32.206
Grèce .....	1.334	123	2	692	2.151
Irlande .....	496	1.414	4	287	2.201
Islande .....	—	150	22	—	172
Turquie .....	74	—	—	16	90
<b>Total autres O. C. D. E. Eu- rope .....</b>	<b>30.629</b>	<b>4.079</b>	<b>1.092</b>	<b>1.020</b>	<b>36.820</b>
<b>Total O. C. D. E. Europe ....</b>	<b>317.248</b>	<b>108.697</b>	<b>21.006</b>	<b>30.352</b>	<b>477.303</b>
Etats-Unis .....	5.718	36.721	20.222	92.028	154.689
Canada .....	182	3.849	1.919	11.834	17.784
Japon .....	342.370	2.237	157	74	344.838
<b>Total O. C. D. E. ....</b>	<b>665.518</b>	<b>151.504</b>	<b>43.304</b>	<b>134.288</b>	<b>994.614</b>
Finlande .....	429	2.078	1.899	50	4.456

(1) Chiffres provisoires.

## Pays de l'O. C. D. E.

Si l'on considère l'ensemble des pays de l'O. C. D. E. dont la population s'élève à quelques 670 millions d'habitants, on constate qu'ils ont importé pour près d'un milliard de \$ de bois tropicaux durant l'année 1966 ce qui représente un peu plus de la moitié (53 %) de leurs importations de bois de toutes essences en provenance de l'extérieur de la zone. Ce pourcentage tombe à 38 % pour les pays d'Europe, 46 % pour les pays de la Communauté Economique Européenne (C. E. E.) et 28 % pour les pays de l'Association Européenne de Libre Echange (A. E. L. E.). Il s'élève par contre à 76 % pour le Japon et près de 100 % pour les pays d'Amérique du Nord.

Sur ce milliard de \$ d'importations de bois tropicaux, les pays d'Europe en importent pour 477 millions, le Japon à lui seul 345 millions et l'Amérique du Nord 173 millions. Il faut noter toutefois que sur les 345 millions, environ 50 millions sont transformés en contreplaqués par le Japon et exportés vers les U. S. A., le Royaume-Uni et le Canada.

## Pays européens.

En ce qui concerne l'ensemble des pays européens dont la population s'élève à plus de 353 millions d'habitants, les 477 millions de \$ de bois tropicaux

importés en 1966 (450 en 1965) se répartissent comme suit : 317 millions de \$ de grumes (soit 66 %) 109 de sciages (23 %) et 51 de placages et contreplaqués. Il faut rappeler qu'en 1954 c'est seulement 128 millions de \$ de bois qui avaient été importés, soit moins d'un tiers et en 1960, 319 millions de \$. En 1966, les pays de la C. E. E. comptaient pour 292 millions de \$, ceux de l'E. F. T. A. 149 millions (le Royaume-Uni 87) et les autres pays européens pour 37 millions (l'Espagne 32 millions).

## Pays d'Amérique du Nord.

Pour les pays d'Amérique du Nord (Etats-Unis et Canada) les importations se sont élevées à 173 millions de \$, dont 104 millions (60 %) de contreplaqués, suivis des sciages : 41 millions (24 %), des placages : 22 millions (13 %) et enfin des grumes : 6 millions (3 %). On voit que pour ces deux pays (217 millions d'habitants), ce sont les produits transformés qui constituent le plus fort pourcentage de leurs importations, en opposition avec ce qui se passe pour les pays européens mais également pour le Japon. En effet, ce pays de près de 100 millions d'habitants a importé en 1966 pour 345 millions de \$ de bois tropicaux, dont 343 millions de \$ de grumes ; les deux millions restants consistant en sciages, placages et contreplaqués.

## VOLUME DES ÉCHANGES

Si nous examinons maintenant les échanges en *volume*, nous constatons que pour l'ensemble des pays de l'O. C. D. E., les importations de grumes se sont élevées à plus de 18 millions de m<sup>3</sup> en 1966, 1,7 million de m<sup>3</sup> en sciages, 300.000 m<sup>3</sup> de placages et 1,2 million de m<sup>3</sup> de contreplaqués. C'est le Japon qui vient en tête pour les importations de GRUMES avec plus de 12 millions de m<sup>3</sup> (67 %), suivi des pays européens, avec 5,8 millions (32 %) et des pays d'Amérique du Nord dont les quantités

importées sont marginales. En ce qui concerne les SCIAGES, les pays européens viennent en tête avec 1,1 million de m<sup>3</sup> (64 %), les pays d'Amérique du Nord sont en seconde position avec 577.000 m<sup>3</sup> (34 %) et le Japon ferme la marche avec 38.000 m<sup>3</sup> seulement. La situation se trouve complètement inversée en ce qui concerne les PLACAGES ET LES CONTREPLAQUÉS, les pays d'Amérique du Nord ayant importé respectivement 237.000 m<sup>3</sup> de placages (79 %) et plus d'un million de m<sup>3</sup> de contre-

TABLEAU IX

*Evolution des importations de bois tropicaux par l'ensemble des pays européens de l'OCDE*

En quantités : 1.000 m<sup>3</sup>

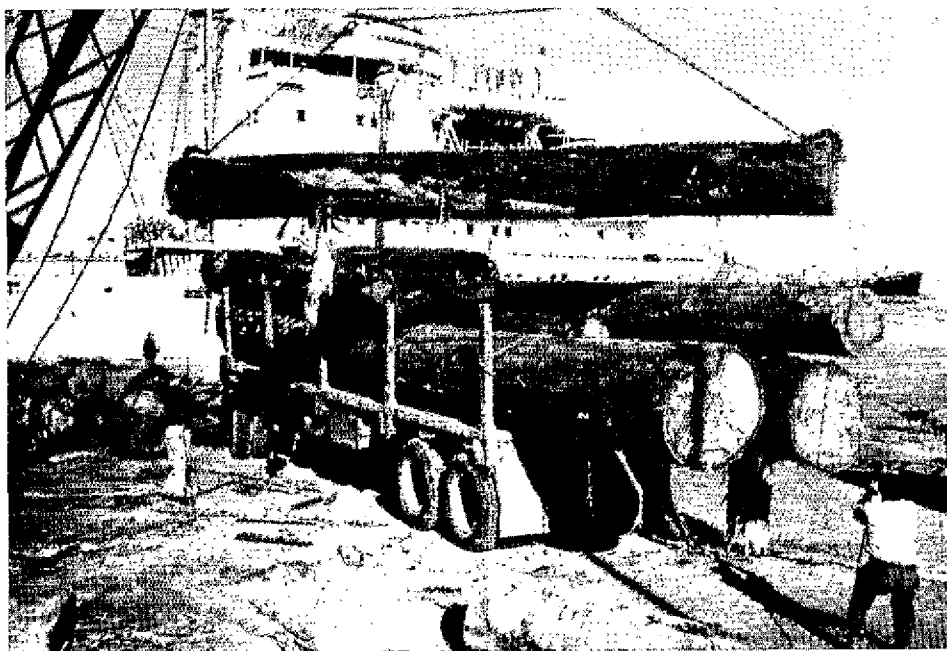
	1954		1960		1966		
	Quantités	Indice	Quantités	Indice	Quantités	Indice	Variations entre 1960 et 1966
Grumes.....	1.900	100	4.852	255	5.823	306	+ 20 %
Sciages.....	485	100	872	180	1.103	227	+ 26 %
Placages et contreplaqués.	32	100	82	256	231	282	+ 182 %

Débarquement de billes  
de bois tropicaux à Haïfa.

Photo Sadeh.

plaqués (86 %). Le reliquat soit 62.000 m<sup>3</sup> de placages et 169.000 m<sup>3</sup> de contreplaqués a fait l'objet d'importations européennes.

Nous procéderons comme nous l'avons fait pour les importations en valeur c'est-à-dire que nous allons examiner maintenant les échanges par zone, en commençant par les pays européens.



#### Pays européens.

Ceux-ci, nous l'avons vu plus haut, ont importé 5,8 millions de m<sup>3</sup> de grumes en 1966 contre 1,9 en 1954 et 4,8 en 1960. Sur ces 5,8 millions environ 80 % proviennent d'Afrique. Les pays de la C. E. E. viennent en tête avec 4,4 millions (76 %) suivis des pays de l'E. F. T. A. avec 760.000 m<sup>3</sup> (13 %). Le plus gros importateur est la France avec 1.575.000 m<sup>3</sup>, suivie de l'Allemagne : 1.475.000 m<sup>3</sup> et de l'Italie : 935.000. Ces trois pays comptant pour près de 70 % des importations effectuées par l'ensemble des pays européens. Il faut citer également l'Espagne qui vient en quatrième position avec quelques 600.000 m<sup>3</sup>. Pour les sciages dont 1,1 million de m<sup>3</sup> ont été importés en 1966 contre 485.000 en 1954 et 872.000 en 1960, ce sont les pays de l'E. F. T. A. qui se placent en première position : 634.000 m<sup>3</sup> (57 %), le Royaume-Uni intervenant pour 500.000 m<sup>3</sup> (45 %) sur le total ; il est suivi de la France : 128.000 m<sup>3</sup> (12 %) ; de l'Allemagne : 105.000 m<sup>3</sup> (10 %), des Pays-Bas : 81.000 m<sup>3</sup> (7 %) et de la Belgique : 71.000 m<sup>3</sup> (6 %). En ce qui concerne les placages, les pays de la C. E. E. ont importé 38.900 m<sup>3</sup> (63 %) sur un total de 61.600 m<sup>3</sup> dont l'Allemagne 25.000 m<sup>3</sup> (40 %), la France 11.900 m<sup>3</sup> (19 %) et les pays de l'E. F. T. A. : 17.600 m<sup>3</sup> (29 %). Il faut noter que les importations de placages progressent d'année en année. Il n'en est pas de même pour les importations de contreplaqués qui sont retombées en 1966 à 169.000 m<sup>3</sup> après avoir atteint 181.000 m<sup>3</sup> en 1964 et 189.000 m<sup>3</sup> en 1965. Le Royaume-Uni se place au premier rang des pays importateurs : 106.800 m<sup>3</sup> (63 %) suivi des Pays-

TABLEAU X

Tableau récapitulatif des importations totales de bois tropicaux  
par les pays membres européens en 1966 (1)

Unité : 1 000 m<sup>3</sup>.

Pays	Grumes	Sciages	Placages	Contre-plaqués
Allemagne .....	1.475	105	25,0	7,2
Belgique .....	176	71	0,4	0,8
Pays-Bas .....	263	81	1,4	26,8
France .....	1.575	128	11,9	14,0
Italie .....	935	34	0,2	—
<b>Total C. E. E.</b>	<b>4.424</b>	<b>419</b>	<b>38,9</b>	<b>49,7</b>
Royaume-Uni ..	392	499	5,4	106,8
Autriche .....	25	4	...	...
Danemark .....	125	46	0,4	0,1
Norvège .....	6	30	5,0	1,0
Portugal .....	59	19	0,1	0,3
Suède .....	42	26	4,0	5,3
Suisse .....	108	10	2,7	1,7
<b>Total A. E. L. E.</b>	<b>757</b>	<b>634</b>	<b>17,6</b>	<b>115,2</b>
Espagne .....	(610)	(31)	5,1	0,1
Grèce .....	23	1	...	3,8
Irlande .....	7	17	...	0,5
Islande .....	...	1	...	...
Turquie .....	2	—	—	0,1
<b>Total autres</b> O.C.D.E. Europe	<b>642</b>	<b>50</b>	<b>5,1</b>	<b>4,5</b>
<b>Total O.C.D.E.</b> <b>Europe .....</b>	<b>5.823</b>	<b>1.103</b>	<b>61,6</b>	<b>169,4</b>
Etats-Unis .....	208	527	225,5	904,1
Canada .....	9	50	11,9	106,8
Japan .....	12.063	38	...	...
<b>Total O.C.D.E. ...</b>	<b>18.103</b>	<b>1.718</b>	<b>299,0</b>	<b>1.180,3</b>
Finlande .....	6	13	3,0	0,2

(1) Chiffres provisoires.

Bas : 26.800 m<sup>3</sup> (16 %) et de la France : 14.900 m<sup>3</sup> (9 %).

#### **Pays d'Amérique du Nord.**

Les importations de GRUMES dans les *pays d'Amérique du Nord* ont atteint 217.000 m<sup>3</sup> en 1966, les Etats-Unis intervenant pour 208.000 m<sup>3</sup> et le Canada pour 9.000 seulement. Elles se situent sensiblement au même niveau depuis quatre ans. Il n'en est pas de même pour les SCIAGES qui ont fait un bond en 1966 passant de 390.000 m<sup>3</sup> en 1965 à 527.000 en 1966. En ce qui concerne les PLACAGES plus de 237.000 m<sup>3</sup> ont été importés dont 225.000 par les Etats-Unis ; pour les CONTREPLAQUÉS le million de m<sup>3</sup> a été dépassé contre 815.000 m<sup>3</sup> en 1965 et 750.000 m<sup>3</sup> en 1964, les Etats-Unis intervenant pour 89 %. Il est intéressant de noter les zones ou les pays de provenance de ces grandes catégories de bois, c'est ainsi que pour les grumes l'Asie et l'Afrique interviennent chacune pour 30 % et

l'Amérique latine pour 40 % tandis que pour les sciages 50 % proviennent d'Asie, 35 % d'Amérique latine et le reste (15 %) d'Afrique. Pour les placages, la moitié environ est livrée par les Philippines, 20 % par la Malaysia et aussi par l'Afrique et les 10 % restant par l'Amérique latine. Enfin, en ce qui concerne les contreplaqués, 33 % viennent du Japon, 25 % de la Corée du Sud, 22 % de Formose, 17 % des Philippines et des quantités marginales de divers pays.

#### **Japon**

Au Japon on assiste depuis plusieurs années à un accroissement spectaculaire des importations de GRUMES qui ont dépassé 12 millions en 1966 après avoir atteint seulement 9,3 millions l'année précédente et 7,7 millions en 1962. Sur ces 12 millions dont plus de 11 millions sont constitués de Lauan et d'Apitong, 6,7 proviennent des Philippines et 4,8 de Malaysia.

## **BOIS ET FORÊTS DES TROPIQUES**

*met a votre disposition*

### **SA RELIURE SPÉCIALE**

*qui protégera efficacement votre collection de revues*

**Cette reliure, à la fois résistante et élégante, a été spécialement étudiée pour permettre un accrochage et un décrochage rapides et simples de chaque numéro.**

**PRIX : 5 francs par reliure annuelle (Port en sus)**

**REMARQUE IMPORTANTE :** Lors des commandes, n'oubliez pas de préciser les millésimes souhaités.