

LE MARCHÉ DES BOIS TROPICAUX EN GRANDE-BRETAGNE

I. — PRODUCTION LOCALE ET IMPORTATIONS

Le Royaume-Uni est très loin de produire suffisamment de bois pour subvenir à ses besoins considérables, et doit faire largement appel aux importations.

A titre d'illustration, la production locale a fourni aux industries utilisatrices, en 1957, les quantités approximatives ci-après :

Bois résineux	198.000 m ³
Bois de mine.....	1.647.000 »
Bois feuillus	563.000 »
Bois contreplaqués.....	49.000 »

chiffres très éloquentes si on les rapproche de ceux relatifs à la consommation :

Bois résineux	6.923.000 m ³
Bois de mine.....	3.417.000 »
Bois feuillus	1.700.000 »
Bois contreplaqués.....	428.000 »

Il n'est donc pas étonnant de constater que le bois occupe, dans l'ensemble des importations britanniques une place de tout premier plan. Il s'est en effet inscrit, en 1957, au troisième rang du poste « Matières premières », pour une valeur c. a. f. de £.172.711.000, après la Laine (£. 205.335.000) et les Minerais et ferrailles, (£ 205. 260.000), sur un total de £. 1.169.361.000.

Il est à noter par ailleurs que les importations de bois manufacturés (meubles exclus, mais y compris le contreplaqué et les placages), ont représenté, au cours de la même période, une valeur non négligeable de £.42.297.000, la part des seuls bois contreplaqués étant de £.18.868.000.

Les importations de résineux (£.143 millions) représentent plus des trois-quarts de la valeur totale des achats britanniques de bois étrangers.

La proportion des besoins britanniques en bois feuillus qui est couverte par la production locale est nettement plus importante que pour les bois résineux, mais les importations sont cependant considérables puisqu'elles ont porté en 1957 sur 1.132.700 m³ représentant une valeur c. a. f. de presque £.29.130.000.

II. — POURCENTAGE DES BOIS TROPICAUX DANS LES IMPORTATIONS DE FEUILLUS

1°) Sciages

Les importations de feuillus portent essentiellement sur des bois sciés (753.800 m³) représentant £.21.983.000).

Les pays tropicaux fournisseurs de sciages feuillus ont été les suivants :

Pays d'origine	m ³	Livres c. a. f.
Ghana	135.000	3.593.000
Sarawak	93.900	2.172.000
Birmanie	20.000	1.560.000
Nigéria	56.600	1.289.000
Malaisie	46.700	1.091.000
Thaïlande	16.000	923.000
Singapour	21.900	502.000
T. O. M. français	9.100	278.000
Honduras britannique	4.600	239.000
Total	403.800	11.627.000
Importations totales de sciages feuillus	753.800	21.983.000
% de sciages tropicaux	53,7	52,8

Bien que ces importations portent sur quelque 200 essences, les seuls détails disponibles sur la répartition par essences tropicales sont les suivants :

Essences	m ³	Livres c. a. f.
Teck	59.900	2.064.000
Acajou	30.600	1.507.000
Obeche	17.400	750.000

2°) Grumes

En ce qui concerne les grumes, les *Territoires français d'Afrique* se sont inscrits au troisième rang après le Nigéria et Ghana.

Pays d'origine	m ³	Livres c. a. f.
Nigéria	142 600	3 451 000
Ghana	98 700	2 084 000
T. O. M. français	48 300	890 000
Bornéo britannique	10 900	197 000
Total	300 500	6 622 000
Importations totales de grumes feuillues	378 900	7 147 000
% de grumes tropicales	79,3	92,6

Peu de précisions sont également données concernant les essences feuillues tropicales importées. Les chiffres ci-après sont cependant disponibles :

Principales essences	m ³	
Acajou d'Afrique (<i>Khaya</i> sp.) (et <i>Entandrophragma</i> spp.) ..	31 000	
Obeche	21 800	
Okoumé	18 400	
Abura	11 300	

* * *

La part très large occupée par les bois tropicaux dans les importations britanniques de bois feuillus est remarquable. En effet, sur £.22 millions de sciages, £.11.600.000 proviennent de Ghana, Nigéria, Singapour, Malaisie, Sarawak, Afrique française, Birmanie et Thaïlande. Sur £.7 millions de grumes, la quasi-totalité porte sur des bois tropicaux.

La situation était tout à fait différente en 1938, en particulier pour les sciages, car à cette époque la part des bois tropicaux atteignait à peine 20 %.

Cet état de choses est attribuable à la nécessité devant laquelle s'est trouvée placée la Grande-Bretagne pendant la période des hostilités et celle de l'après-guerre immédiat, de faire par priorité appel aux fournitures de matières premières en provenance de ses possessions d'Outre-Mer.

Les bois tropicaux tout d'abord utilisés pour remplacer les essences non disponibles ont peu à peu été acceptés par les utilisateurs, et ils sont maintenant solidement établis et souvent employés de préférence à cause des qualités qui leur sont propres.

Parmi les essences non-nommément reprises dans les statistiques officielles mentionnées ci-dessus, l'on peut citer les suivantes : iroko, sipo, sapelli, tola, bossé, hété, makoré, dibétou, azobé, ilomba, niangon, doussié, avodiré, limba, kokrodua, framiré, dabéma, de provenance africaine, ramin, keruing, meranti, jelutong, kapur, serayah de la Malaisie, Sarawak et Bornéo, greenheart de la Guyane britannique.

En Grande-Bretagne comme dans les autres pays,

les bois feuillus (tropicaux et autres) trouvent de nombreux emplois, mais il est généralement reconnu que la moitié de la consommation est absorbée par l'industrie du meuble, et que 15 % de ces bois servent à la fabrication des parquets.

Les constructions navales, la menuiserie de bâtiment, l'ébénisterie, la carrosserie, la tournerie, la tabletterie constituent de bons débouchés pour les nombreuses essences disponibles.

Les industries des placages et du contreplaqué sont naturellement d'importantes consommatrices des grumes, principalement d'essences tropicales.

3°) Bois manufacturés

a) CONTREPLAQUÉS :

Le Royaume-Uni est l'un des principaux importateurs de contreplaqués et reçoit des fournitures de nombreux pays. Ces importations se sont chiffrées, en 1957, à 387.324 m³, représentant une valeur totale c. a. f. de £. 18.868.428.

L'industrie britannique n'a produit au cours du même exercice que 49.400 m³ de ce matériau.

Les principaux pays fournisseurs du Royaume-Uni furent les suivants :

	m ³	Livres c. a. f.
Finlande	146 655	6 705 659
Pays du Commonwealth	53 587	2 987 316
U. R. S. S.	70 379	2 664 211
Japon	33 281	1 828 678
Allemagne Occidentale	33 046	1 735 656
Israël	10 936	676 745
France	10 433	661 781
T. O. M. français	6 907	368 116

Plus de la moitié des importations totales (209.535 m³-£. 9.066.140) a porté sur des panneaux de bouleau. Le solde était constitué de contreplaqués d'okoumé, chêne, hêtre, pin, peuplier, noyer, samba, acajou, lanan, ramin, sapelli, pour ne citer que quelques essences.

L'industrie du meuble consomme approximativement la moitié des panneaux contreplaqués vendus dans le Royaume-Uni. Le bâtiment en utilise également de grosses quantités, de même que la construction navale, l'aéronautique et les emballages.

La production locale utilise la majeure partie des grumes d'okoumé importées. Elle emploie également des placages de provenance non britannique.

b) PLACAGES.

La France est traditionnellement le principal fournisseur du Royaume-Uni pour les placages.

Elle a exporté, en 1957, 7.496 tonnes représentant une valeur c. a. f. de £.1.994.337 sur un total de 20.773 tonnes (£. 3.989.029).

Les territoires français d'Afrique ont fourni 1.399 tonnes (£. 121.441).

Parmi les principaux pays fournisseurs qui sont assez nombreux il faut citer :

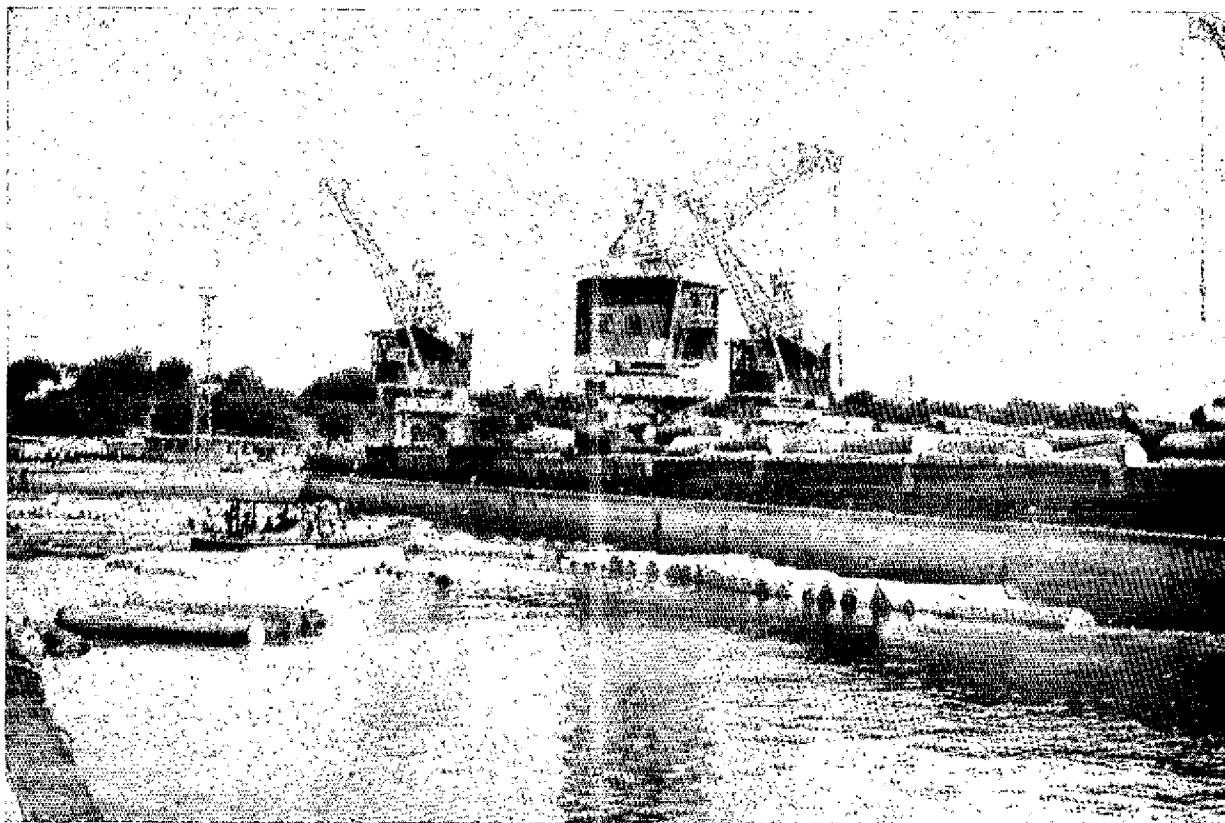


Photo Le Ray.

Ghana. Bassin de déchargement des grumes amenées par voie ferrée au port de Takoradi.

France	£ 1.994.337
Italie	729.973
Danemark	279.001
Allemagne Occidentale	262.612
Suisse	194.656
T. O. M. français	121.441

tiq (£. 558.000), des Manches d'outils (£.443.000), des Bobines (£.463.000) et de la Fibre de bois (£.354.000).

* * *

Les importations portent sur de multiples essences, mais les placages de chêne, noyer, acajou et okoumé semblent les plus demandés.

Il existe une industrie britannique du placage qui utilise aussi bien des grumes importées que les grumes convenables de provenance locale, mais aucun chiffre n'est disponible concernant cette production qui, étant donné l'ampleur des importations, n'est sans doute pas très étendue.

c) AUTRES BOIS OUVRÉS.

L'examen des statistiques britanniques relatives à l'exercice 1957 fait ressortir parmi les bois ouvrés importés plusieurs postes qui méritent d'être signalés.

Il s'agit des *Ranneaux de fibres* (£. 7.671.000 dont £. 6.591.000 pour les panneaux durs), des *Bois de caisseries* (£. 3.235.000), des *Bois de tonnelleres* (£.764.000), des *Parquets en bois feuillus* (£.924.000), des *Emballages en bois* (Fûts, caisses, etc...) (£.698.000), de la *Tournerie et Boissellerie domes-*

III. — RÉGIME D'IMPORTATION ET DROITS DE DOUANE

Il ne subsiste actuellement pratiquement aucune restriction pour l'importation des bois bruts ou semi-ouvrés dans le Royaume-Uni.

Les droits de douane qui frappent les bois bruts et ouvrés, exception faite de ceux en provenance du Commonwealth britannique, de la Birmanie et de la République d'Irlande qui bénéficient de la franchise en vertu du régime de la « Préférence Impériale », sont très variables.

Les droits applicables aux bois bruts et ouvrés s'échelonnent de 8 shillings par standard (1 standard = 4,672 m³) pour les résineux en grumes ou équarris, à 20 % *ad valorem* pour les articles très évolués, mais le droit de 10 % *ad valorem* peut être considéré comme le plus fréquent puisqu'il s'applique, entre autres, à la plupart des sciages, aux grumes feuillues, aux panneaux contreplaqués, aux placages et aux traverses.

Il existe cependant quelques exemptions, parmi lesquelles il faut citer les grumes d'okoumé, les bois de mine et les rondins de pin, sapin et tremble.

IV. -- ORGANISATION DU COMMERCE

Le commerce britannique du bois est extrêmement bien organisé, et bien que les associations professionnelles du bois soient assez nombreuses, elles se rejoignent au sein d'une Fédération unique, puissante et influente, la Timber Trade Federation of the United Kingdom (T. T. F.) qui groupe ainsi quelques 1.200 membres.

Il existe trois catégories principales d'adhérents à la Fédération, les Agents, les Importateurs et les Négociants.

La plupart des **agents** britanniques en bois, au nombre d'environ 150, appartiennent à la T. T. F. Certains d'entre eux sont spécialisés, et s'occupent soit des bois résineux, soit des bois feuillus, soit des contreplaqués, etc. mais la majorité s'intéressent au placement de plusieurs catégories de produits.

Ces agents représentent généralement plusieurs exportateurs. Ils jouent un rôle de premier plan dans le commerce britannique des bois, et moyennant une commission qui peut varier de 2 % à 6 % rendent à leurs commettants des services souvent très considérables.

Les **importateurs**, c'est-à-dire les firmes qui achètent les bois offerts par les exportateurs étrangers, pour les revendre aux négociants ou aux utilisateurs, sont assez nombreux — environ 800 — et font pour la plupart partie de la T. T. F. Ils traitent généralement par l'intermédiaire des agents britanniques des exportateurs et les trois-quarts d'entre eux se spécialisent dans une catégorie ou une autre de bois.

Ils disposent le plus souvent d'entrepôts, ce qui leur permet d'offrir à leur clientèle des marchandises dont ils détiennent des stocks, et peuvent de ce fait assurer rapidement la livraison.

Les **négociants** sont les revendeurs qui n'importent pas directement. Il en existe probablement entre 1.200 et 1.500 dans le Royaume-Uni, mais moins du quart sont membres de la Fédération.

Certains **utilisateurs** importent leurs propres bois, mais les achats directs de ce genre paraissent exceptionnels, les industries consommatrices s'adressant généralement aux importateurs ou aux négociants.

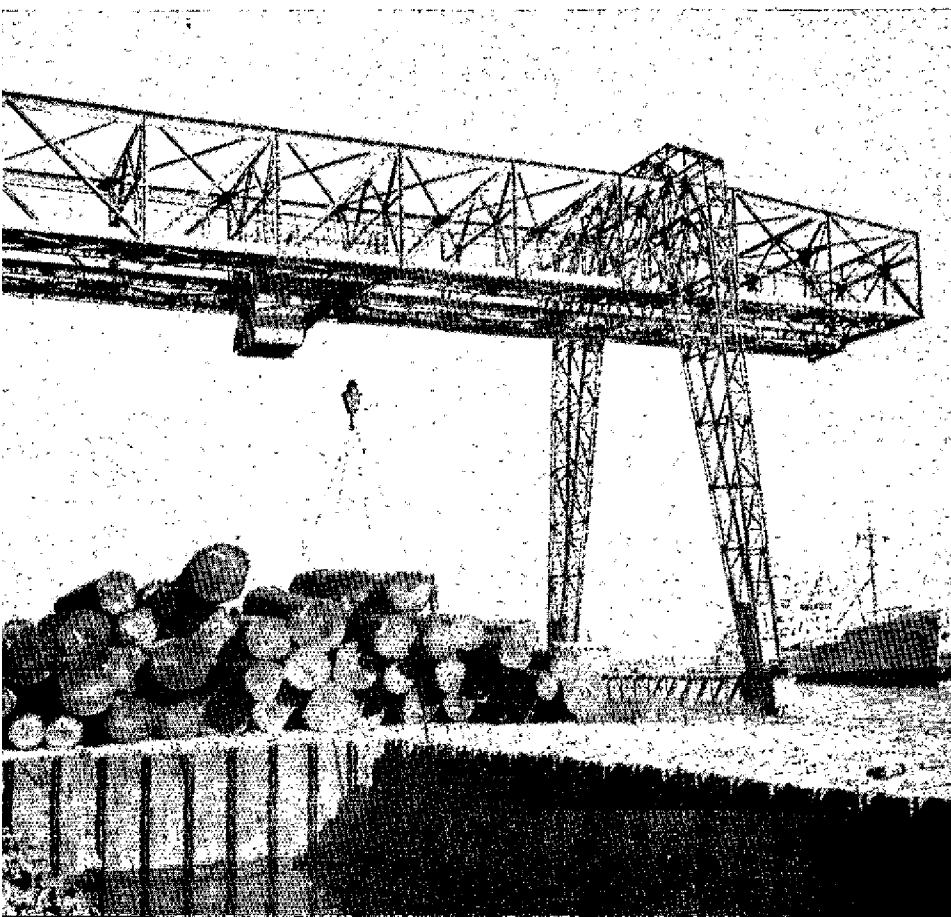
Plusieurs associations groupant les **exploitants et scieurs britanniques** sont également affiliées à la Timber Trade Federation.

La T. T. F. finance par ailleurs presque totalement la « *Timber Development Association* » organisme non commercial, dont le but est de susciter l'intérêt des usagers, actuels et potentiels, ainsi que du grand public, dans le bois, par tous les moyens disponibles (éducation, diffusions de renseignements techniques et des résultats de ses recherches, brochures, feuilles d'information, expositions, annonces publicitaires, etc.).

Londres est le principal centre du commerce britannique des bois. C'est par ce grand port en effet que s'effectuent entre 40 % et 50 % des importations (résineux, feuillus, contreplaqués, etc...). Viennent ensuite, à peu près à égalité, les ports de la Rumber/Nord-Est et ceux de la Mersey. Les ports du canal de Bristol et du Sud du Pays de Galles, ceux des estuaires de la Clyde et Forth occupent également une bonne place.

Abidjan, Côte d'Ivoire. Parc à grumes non flottables. Pont roulant assurant la mise à terre et la mise sur plates des rondins de bois.

Photo Le Bay.



V. — CONCLUSION

Les paragraphes qui précèdent font ressortir toute l'importance du marché britannique des bois. Ils montrent également que, pour cette raison, tous les pays disposant d'un surplus exportable viennent s'y affronter. Cette concurrence est naturellement pleinement exploitée par les importateurs, qui la mettent à profit en se montrant très exigeants envers leurs fournisseurs.

L'on peut donc dire qu'il s'agit d'un marché assez

difficile mais il est fidèle et mérite de ce fait certainement d'être prospecté, car une fois établi un climat de confiance entre exportateur et importateur, les positions acquises sont susceptibles d'être conservées.

D'après les informations fournies par les Services du Conseiller Commercial de France à Londres.

ANNEXE

ÉTAT DES EXPORTATIONS DE BOIS TROPICAUX A DESTINATION DE LA GRANDE-BRETAGNE en provenance de l'A. E. F., du Cameroun et de Côte d'Ivoire au cours de l'année 1957, par essence en m³

Essences exportées	A. E. F.			Cameroun		Côte d'Ivoire
	Grumes	Sciages	Placages et contreplaqués	Grumes	Débités	Grumes
Acajou	—	130	83	541	226	297
Ayodiré	—	—	—	—	—	325
Azobé	—	—	—	55	2	—
Bété	—	—	—	17	—	—
Bubinga	16	3	—	6	—	—
Dibétou	941	192	—	855	373	42
Douka	26	—	—	—	—	—
Doussié	—	—	—	—	136	—
Ilomba	—	—	—	1.001	—	—
Iroko	221	993	—	1.681	152	416
Limba	36	2.766	—	—	—	—
Makoré	—	—	—	—	—	26
Okoumé	46.488	138	10.489	—	—	—
Olon	—	1	—	—	—	—
Padouk	—	59	—	—	—	—
Sapelli	—	—	—	—	—	169
Tchitola	1.010	—	—	—	—	—
Zingana	—	3	—	—	—	—
Divers	64	—	—	—	—	—
Total	48.802	4.285	10.572	4.156	909	1.275

