

ANGUEUK

I. — FICHE BOTANIQUE ET FORESTIÈRE

DÉNOMINATIONS.

COMMERCIALE : Angueuk (France).

SCIENTIFIQUES : *Ongokea Gore* (Hua) Pierre = *O. klaineana* Pierre = *O. kamerunensis* Engl. (Olacacées).

VERNACULAIRES : COTE-D'IVOIRE : Kouéro (Abé). — CAMEROUN, GUINÉE ESPAGNOLE, GABON : Andjek (Boulou) = Anguek = An'geuk (Fang). — OUBANGUI : Mobengui (G'Baya). — MOYEN-CONGO, CABINDA : Sanu (Bayumbi) = Isanu (Kikongo). — CONGO BELGE : Boleko.

HABITAT.

L'Angueuk est disséminé dans la forêt dense humide sempervirente d'Afrique, depuis le Libéria jusqu'à l'embouchure du Congo. Vers l'Est son aire naturelle couvre une partie du Congo belge, où il existe à la fois dans les forêts primitives de terre ferme et dans les forêts inondables.

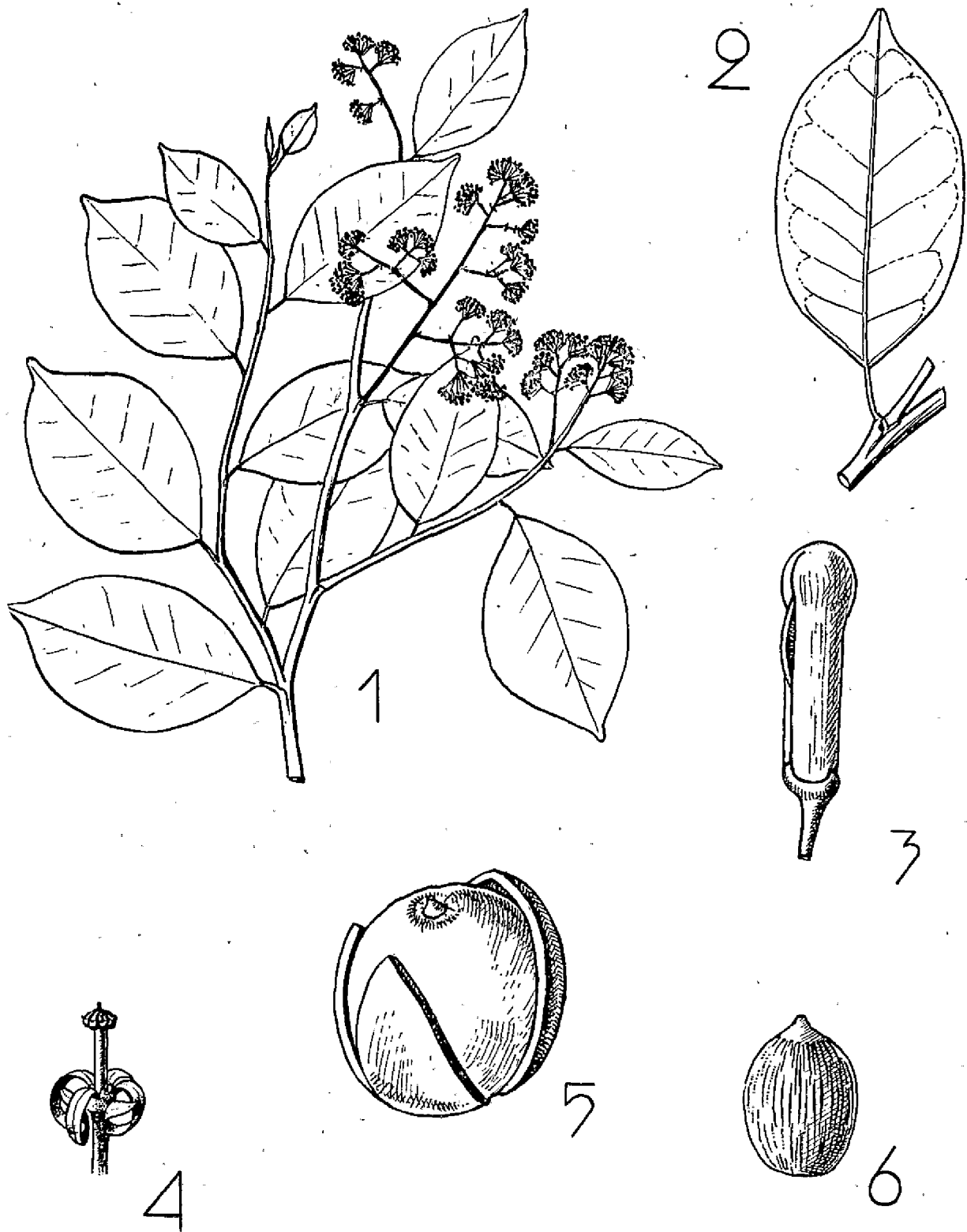
DESCRIPTION DE L'ARBRE.

Grand arbre, sans accotements à la base. Fût bien droit, cylindrique, long d'environ 20 m, diamètre moyen de 80 cm. Ecorce grisâtre avec des taches colorées de lichens, craquelée en tous sens, plutôt rugueuse ; rhytidôme se détachant en petites écailles irrégulières sur les troncs âgés. Tranche épaisse d'environ 15 mm, jaune ocre puis brun rouge après séchage, granuleuse.

Feuillage dense, vert clair ; jeunes rameaux aplatis, marqués par les pétioles décourants de deux lignes longitudinales au niveau d'insertion des feuilles. Feuilles simples, alternes, à pétiole grêle, canaliculé. Limbe cunéiforme à la base, caudé acuminé au sommet, 6 à 12 sur 3 à 5 cm. Nervure principale proéminente à la face inférieure, 6 à 9 paires de nervures secondaires peu apparentes, anastomosées à une certaine distance du bord.

Inflorescences en panicules axillaires, vers l'extrémité des rameaux ; nombreux bouquets de très petites fleurs, du type 4, portées par des pédicelles filiformes. Boutons floraux cylindriques à la base et renflés au sommet. Calice cupuliforme à 4 dents, pétales libres, à préfloraison valvaire. Etamines soudées en un tube étroit portant au sommet un anneau de 4 anthères ; entre le tube staminal et la corolle, présence de glandes charnues alternipétales. Ovaire supère, soudé au fond du calice, uniloculaire muni d'un long style.

Fruits : drupes entourées du calice accrescent qui laisse toujours apparent le sommet du noyau. A maturité la coque verte se déchire en 2 ou 3 lobes irréguliers et libère une masse charnue globuleuse à peau jaune, d'environ 5 cm de diamètre, qui contient un noyau ovoïde, apiculé, long de 2 à 3 cm. Une graine par fruit, albumen charnu, oléagineux.



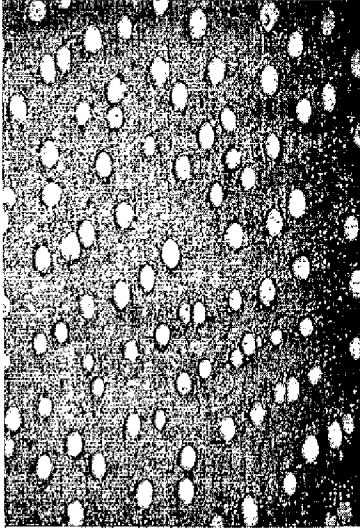
J. RASSIAT

ANGUEUK (*Ongokea Gore* (Hua) Pierre)

1. Feuilles et inflorescences, $\times 2/3$. — 2. Feuille, $\times 1/1$. — 3. Fleur avant épanouissement, $\times 10$ env. — 4. Fleur épanouie, $\times 5$. — 5. Fruit, $\times 1/1$. — 6. Noyau, $\times 1/1$. — (1, 3, d'après A. AUBREVILLE ; 4, d'après J. H. LERINCKX).

STRUCTURE DU BOIS.

En section longitudinale tangentielle. — Les débits sur dosse sont parfois légèrement veinés par les couches d'accroissement. Le parenchyme ligneux et les rayons sont sans influence sur l'aspect du bois ; seules les traces vasculaires, inégalement longues et plus ou moins obliques par suite du contrefil, se voient bien ; dans le bois parfait, recloisonnement des éléments de vaisseaux par des thyllés.



En section longitudinale radiale. — Sur plein quartier, les traces vasculaires sont moins saillantes, plus courtes et un plus larges que sur dosse ; le contrefil peut produire des débits bien rubanés. Maillure extrêmement fine et pratiquement indistincte à l'œil nu ainsi que le parenchyme.

En section transversale (cf. Fig. ci-contre $\times 14$). — Cernes limités par une étroite zone fibreuse de couleur plus foncée. Pores visibles à l'œil nu isolés et de contour ovalaire, plutôt rares, disséminés avec une tendance à être disposés en files obliques dans les couches d'accroissement les plus larges, Rayons distincts à la loupe mais étroits, moyennement nombreux. Parenchyme dispersé parmi le tissu fibreux et contre les vaisseaux, invisibles sans grossissement.

II. — FICHE INDUSTRIELLE ET COMMERCIALE

ASPECT DU BOIS.

Aubier peu distinct du bois parfait. Bois de couleur jaune, clair, légèrement brunâtre, fonçant à la lumière. Les débits sur plein quartier sont très finement maillés et légèrement nacrés, tandis que les débits sur faux quartier ou sur dosse sont plutôt ternes. Grain peu fin. Pores assez nombreux, de taille moyenne. Bois très homogène. Fibres plus ou moins droites, parfois finement contrefilées.

CARACTÈRE PHYSIQUE.

Bois plutôt dur et lourd (densité à 12 % d'humidité 0,80 à 0,90). Rétractibilités totales assez fortes. De plus, la rétractibilité tangentielle est 2 à 2,5 fois plus élevée que la rétractibilité radiale. Le bois est nerveux et se déforme beaucoup au séchage. Ce séchage paraît difficile et devra être conduit très lentement.

CARACTÈRE MÉCANIQUE.

Bois ayant des résistances mécaniques moyennes, aussi bien en flexion statique, qu'en compression de fil. Cassant au choc. Cohésion transversale assez bonne.

CARACTÈRE TECHNOLOGIQUE.

Pas de difficultés particulières d'usinage, ni en sciage, ni au rabotage. Ne désaffûte pas particulièrement les outils.

La finition, le ponçage, le polissage, s'exécutent bien et le bois est susceptible de prendre un beau poli durable. Se peint, se cire, se vernit, se colle sans difficulté. Assez dur à clouer.

USAGE.

L'aubier de l'Angueuk est sensible au bléissement. Le bois parfait est durable et semble même résistant aux termites. Comme l'aubier est assez épais et indiscernable, on risque d'en conserver dans les débits. On aura alors intérêt, pour les emplois aux sols, à ne mettre en œuvre ce bois qu'après lui avoir fait subir un traitement de protection.

L'angueuk peut faire un joli bois de menuiseries intérieures, vernies ou cirées, mais, compte tenu de ses caractéristiques physiques, il ne faudra le mettre en œuvre que parfaitement sec, sinon il y aura risque de déformation assez grave.

COMMERCE.

Bois qui malgré son abondance en forêt n'est pratiquement pas commercialisé jusqu'à présent. Il a été toutefois importé en Europe en faible quantité pour les traverses de chemin de fer.

